



Grenspark Kalmthoutse Heide

Twee landen - één natuur



Inhoud

Voorwoord	4
1. Gastheer/gastvrouw van het landschap	5
2. Grenspark: grensoverschrijdend en uniek	8
3. Ontstaansgeschiedenis en cultuurhistorie	22
4. Natuur en landschap	33
Bronnen	43

Colofon

Dit is een uitgave van IVN Natuureducatie in opdracht van Grenspark Kalmthoutse Heide.

Financieel mogelijk gemaakt door Grenspark Kalmthoutse Heide.

Juli 2024



Voorwoord

Beste Gastheer/gastvrouw,

We zijn verheugd met uw deelname aan de cursus Gastheer van het Landschap. We zetten ons met alle partners van Grenspark Kalmthoutse Heide in om bescherming van natuur hand in hand te laten gaan met recreatieve mogelijkheden. Dat heeft effect. Bezoekers stromen elk weekend toe vanuit een ruime omgeving rond het Grenspark. Zij zoeken rust, natuurervaring, wandelmogelijkheden, MTB routes,... Vaak zoeken ze ook meer dan dat en komen ze bij de lokale ondernemers terecht.

U bent als lokale ondernemer zelfs vaak het enige echte aanspreekpunt voor de bezoeker. Daarom vinden we het belangrijk om u via deze cursus meer inzicht te geven in het gebied, de rijke geschiedenis, de uitzonderlijke biodiversiteit en zeker ook de actuele mogelijkheden voor bezoekers.

We hopen van harte dat uw persoonlijke waardering voor het gebied verder groeit (voor zover nog mogelijk) en dat u de opgedane kennis ook enthousiast kan en wil delen met uw klanten of bezoekers.

We willen u ook graag verwelkomen in een netwerk van Gastheren van het Grenspark. We geloven erin dat samenwerking tussen Gastheren en andere partners van het Grenspark leidt tot een aantrekkelijker gebied in zijn geheel. Door samen te werken aan bescherming en ontwikkeling van landschap en cultuurhistorie. Samenwerking tussen Gastheren onderling versterkt ook het toeristisch-recreatief weefsel in het gebied. Daarom brengen we Gastheren regelmatig samen om de laatste nieuwtjes uit het gebied te delen en om mogelijkheden met elkaar te bespreken.

Geniet van het landschap en van deze cursus!

Met vriendelijke groeten,

Jan Weverbergh

Coördinator Grenspark Kalmthoutse Heide

1. Gastheer / gastvrouw van het landschap

1.1 Waarom Gastheer/Gastvrouw van Grenspark Kalmthoutse Heide?

Grenspark Kalmthoutse Heide is een grensoverschrijdend natuurgebied: een waardevol overblijfsel van een ooit zeer uitgestrekt heidegebied. De heide, bossen, vennen en stuifduinen op Nederlands en Vlaams grondgebied vormen in feite één groot natuurlijk geheel van 60km². Na vele jaren van overleg en volgehouden inspanning werd daarom vorm gegeven aan een grensoverschrijdende samenwerking voor de bescherming van dit mooie natuurgebied.

Grenspark Kalmthoutse Heide is op initiatief van de Benelux Economische Unie in 2001 opgericht als eerste grensoverschrijdend natuurpark. De oprichting illustreert het toenemende belang van natuur en milieu in internationaal verband. Het Grenspark is een vrijwillig samenwerkingsverband van eigenaren en beheerders. Vrijwillig, maar niet vrijblijvend. De beheerders en eigenaren, zowel overheden als particulieren, werken aan gezamenlijk

natuur- en waterbeheer. Recreatie, voorlichting en educatie worden daarbij niet vergeten. Nederland en Vlaanderen mogen daarom trots zijn op hun Grenspark! Het is een tastbaar bewijs van grensoverschrijdende samenwerking voor het behoud van dit uitgestrekte unieke natuurgebied.

Alle partners in de samenwerking, zoals overheden, inwoners, ondernemers, onderwijs en maatschappelijke organisaties willen de unieke waarden van het gebied inzetten voor duurzame gebiedsontwikkeling. Zij dragen het Grenspark uit als een gebied van (inter) nationale waarde om trots en zuinig op te zijn. Binnen de grenzen van het Grenspark worden door de verschillende beheerders (Staatsbosbeheer, Natuurmonumenten, Agentschap voor Natuur en Bos, Natuurpunt en Evides) op hun terreinen maatregelen uitgevoerd. Ook worden bij de verschillende privé-eigenaren maatregelen uitgevoerd door het Grenspark en door partners van het Grenspark zoals De Bosgroep.



Een onmisbare schakel in dit verhaal, zijn de horeca- en recreatieondernemers. Zij zijn degenen die het gebied introduceren bij de bezoekers en hen een gastvrij verblijf bieden. Daarom leidt IVN Natuureducatie in samenwerking met het Grenspark recreatieondernemers op tot trotse 'Gastheren en Gastvrouwen van het Landschap'. Als gastheer/gastvrouw vertellen zij hun gasten alles over de mooiste natuurplekjes, de bijzondere geologische geschiedenis en cultuurhistorie van het gebied. Bezoekers zullen daardoor de unieke omgeving optimaal ontdekken en beleven. Na de training bouwen de gastheren- en vrouwen, samen met de partners, verder aan de gezamenlijke beleving én promotie van het Grenspark.

1.2 Over 'Gastheer van het Landschap'

Met het IVN-programma 'Gastheer van het Landschap' beleef je als recreatieondernemer het landschap op een verrassende manier. Je herontdekt het gebied waarin je al jaren werkzaam bent. Wanneer je na de cursus door het landschap van het Grenspark gaat, zie je dat met andere ogen. Je kunt het landschap beter lezen. Cultuurhistorische elementen hebben een uniek verhaal, en toeristische mogelijkheden zijn te vinden op de meest bijzondere plekken. Je volgt de Gastheerschapscursus samen met andere ondernemers uit het gebied, wat uitwisseling van kennis en inspiratie mogelijk maakt. De cursus geeft je zodoende een stevige basis om in het vervolgprogramma samen met andere ondernemers nieuwe producten, diensten of arrangementen voor je gasten te ontwikkelen. Grenspark Kalmthoutse Heide heeft momenteel al een netwerk van een 30-tal gastheren.

Veel leesplezier!

Foto: Katrien Maervoet



Terugkomdag huidige gastheren en -vrouwen bij De Boskeelen - maart 2024

IVN zet zich als landelijke non-profit organisatie in voor een groen, gezond en duurzaam Nederland. IVN is ervan overtuigd dat kennis van, en betrokkenheid bij de natuur, duurzaam handelen stimuleert. Onze 170 professionals, 27.625 leden en 162 vrijwilligersafdelingen organiseren natuuractiviteiten, cursussen en campagnes. Daarbij focussen we op vier kernthema's: Kind&Natuur, Natuur in de Buurt, Natuur & Recreatie en Natuur & Gezondheid. Met het programma Gastheer van het Landschap – ontwikkeld in samenwerking met RECRON en Koninklijke Horeca Nederland – heeft IVN sinds 2005 al meer dan 2500 recreatieondernemers in ruim 50 gebieden opgeleid als Gastheer van het Landschap en werken wij samen met hen aan het versterken van het natuurbelevingsaanbod in deze gebieden. Kijk op www.ivn.nl/aanbod/gastvrij-in-het-landschap voor meer informatie over het programma.

2. Grenspark: grensoverschrijdend en uniek

2.1 Ligging van het Grenspark

Grenspark Kalmthoutse Heide is een 6000 ha groot, grensoverschrijdend natuurgebied. Het ligt globaal gezien tussen de steden Bergen op Zoom, Roosendaal en Antwerpen. Het is gelegen op zowel Nederlands als Vlaams grondgebied, in de provincies Noord-Brabant (Nederland) en Antwerpen (Vlaanderen). Aan Nederlandse kant ligt het Grenspark in de gemeente Woensdrecht. Aan Vlaamse kant ligt het in de gemeenten Essen, Kalmthout en Stabroek.

Het Grenspark sluit aan op de Brabantse Wal. De Brabantse Wal heeft een mooi landschap, waar mensen wonen, werken en recreëren. Het gebied onderscheidt zich van andere landschappen door zijn typerende geomorfologie (de wal zelf). De verdrinken dorpen, turfvaarten en landgoederen zijn ook kenmerkend voor het gebied. Met zijn groene karakter is het de groene long voor West-Brabant.



Locatie van Grenspark Kalmthoutse Heide

Kriekelaereduinen in het Grenspark



Wat het Grenspark zo kenmerkend maakt, is de grensoverschrijdendheid. Het park is een tastbaar bewijs van grensoverschrijdende samenwerking tussen België en Nederland. Daarnaast is het park ook van internationaal belang als deel van de Vlaams-Nederlandse Delta.

2.2 Deel van een groter geheel

Het Grenspark maakt onderdeel uit van de Vlaams-Nederlandse Delta. De Vlaams-Nederlandse Schelde Delta is een uniek grensoverschrijdend estuarium, een gebied waar de getijden van de Noordzee duwen en trekken aan de loop van de Schelde, en waar zout water overloopt in zoet water. De Schelde loopt als blauwe draad door het Geopark. Alles samen is het een gebied van 5.500 km² groot, verspreid over 63 partnergemeenten en met zo'n 1,5 miljoen inwoners. Het strekt zich uit over de provincies Zeeland en Noord-Brabant in Nederland, en West-Vlaanderen, Oost-Vlaanderen en Antwerpen in België. Sinds 27 maart 2024 is het gebied officieel door Unesco erkend als Unesco Global Geopark. In Nederland gaat het om Zeeland met daarin de Ooster- en Westerschelde, het westelijk deel van Noord-Brabant met de Brabantse Wal en aangrenzend poldergebied. In Vlaanderen betreft het de benedenloop van de geologische Vlaamse Vallei tot aan de huidige Getijdenschelde met uitsprongen in de Rupelstreek en de regio ten noorden van Antwerpen.

Duizenden jaren lang gaven mensen en natuur hier vorm aan het landschap. De zee, rivieren en de lokale bewoners hebben in de loop van de tijd hun sporen achtergelaten. Dit heeft



Locatie van de Vlaams-Nederlandse Delta (aangegeven in groen) Bron: schelddelta.eu

zich vertaald in de diverse lopen van de Schelde en de vele andere karakteristieke elementen van de delta: verdrinken dorpen, forten, vestigingen, linies en overgebleven middeleeuwse bolle akkers. De lijst gaat langer door! De wisselwerking tussen natuurlijke processen en cultuurhistorie is enorm aanwezig in de Vlaams-Nederlandse Delta.

Wat is een UNESCO Global Geopark?

Een UNESCO Global Geopark is een gebied waar geologisch erfgoed en landschappen van internationale waarde op een integrale manier worden beheerd. Daarbij staan behoud, educatie en duurzame ontwikkeling centraal. Behoud, door het veiligstellen van geologisch erfgoed en het daarbij horende natuurlijke en culturele erfgoed. Educatie, door het vergroten van bewustwording over belangrijke problemen waarmee de samenleving wordt geconfronteerd zoals klimaatverandering. Duurzame ontwikkeling, door toerisme en economische groei op een verantwoorde manier te stimuleren waarbij de geologische identiteit in stand blijft, of zelfs verbeterd wordt.

2.3 Europese Natuur - Natura 2000

Bijna het volledige Grenspark maakt onderdeel uit van het Natura 2000-netwerk. Het netwerk beschermt waardevolle natuur van Europees belang, het is de absolute topnatuur in Europa. Grenspark zet zich samen met private en publieke beheerders en overheden in om deze natuur ook in topconditie te herstellen en te beheren.

De grenzen over tussen België en Nederland

Als we vanuit dit internationale niveau weer inzoomen naar de Belgische en Nederlandse kanten van het Grenspark, dan kunnen we een aantal interessante overeenkomsten en verschillen in beide landen onderscheiden (wat betreft de status van het Grenspark in beide landen). Deze zullen in de volgende paragrafen worden besproken.

Grenspark Kalmthoutse Heide
Foto: Hanneke van Camp

Masterplan Grenspark Kalmthoutse Heide

Grenspark Kalmthoutse Heide heeft samen met de partners de lange termijn ambitie om de werking uit te breiden over Brabantse Wal en Markiezaatsmeer aan Nederlandse kant en de Antitankgracht en Klein en Groot Schietveld aan Vlaamse kant. Zo willen we werken aan een robuust natuurgebied met aandacht voor cultuurhistorie en beleving.



De Belgische helft van het Grenspark

De natuurgebieden in België – waaronder het Grenspark – zijn beschermd onder een stelsel van natuurreservaten. Het Belgische deel van het Grenspark is Vlaams Natuurreservaat.

Wat houdt een Vlaams Natuurreservaat precies in?

Een natuurreservaat is een gebied dat specifiek wordt beheerd om de natuurwaarden in stand te houden en/of verder te ontwikkelen. Voor elk van deze reservaten moet een natuurbeheerplan worden opgesteld om erkend te kunnen worden als natuurreservaat.

Verschillende natuurreservaten worden beheerd door het Agentschap voor Natuur en Bos van de Vlaamse overheid. Dit zijn de zogenaamde Vlaamse natuurreservaten, zoals het Vlaams natuurreservaat Kalmthoutse Heide. Heel wat natuurreservaten zijn echter in beheer bij erkende terreinbeherende verenigingen, waarvan Natuurpunt de meest bekende is. Zo beheert Natuurpunt het erkend natuurreservaat Stappersven. De natuurreservaten zijn belangrijk voor planten en dieren. Vaak zijn deze gebieden zelfs de enige leefgebieden van bepaalde plant- of diersoorten. Om die gebieden te beschermen, zijn er ook strikte regels. Zo mag je er bijvoorbeeld geen vuur maken, planten plukken of de rust verstoren.

De grens over naar Nederland

Als we de grens oversteken naar Nederland, is het Grenspark uiteraard nog steeds het Grenspark. Alleen zijn de officiële regels die de status van het park waarborgen net iets anders. Nederland kent een stelsel van Nationale Parken. Grenspark Kalmthoutse Heide valt hieronder als één van de 21 Nationale Parken. De Nationale Parken in Nederland vormen een stelsel van belangrijke natuurgebieden met hoge natuurkwaliteit. Deze gebieden ontvangen als het ware een kwaliteitszegel. Zij maken onderdeel uit van het Europese Natura 2000 netwerk en de Nederlandse Ecologische Hoofdstructuur (EHS); een stelsel beschermde ecosystemen en natuurontwikkelingsgebieden.

Doelen van een Nationaal Park (NL)

Nationale parken hebben vijf vastgestelde doelen, waaraan ook Grenspark Kalmthoutse Heide meewerkt:

1. De natuur-, landschaps-, erfgoed- en ruimtelijke kwaliteiten van ieder nationaal park versterken - elk park vanuit de eigen gebiedsidentiteit.
2. Ieder nationaal park ontwikkelen naar robuustere natuur- en landschapsgebieden met stevige natuurkernen.
3. De unieke natuurbeleving van elk nationaal park versterken, in balans met de draagkracht van de natuur.
4. De samenleving steviger met de nationale parken verbinden.
5. De herkenbaarheid en eenheid van de gezamenlijke nationale parken in Nederland vergroten.





© Mark Mertens

Van 'wie' zijn de Nationale Parken in Nederland?

De Nationale Parken zijn bijna allemaal in eigendom en beheer bij verscheidene instanties en natuurbeschermingsorganisaties. Ook zijn er vaak kleine en soms grote particuliere eigenaren. Voor meer informatie over het stelsel van Nationale Parken, zie www.nationaalpark.nl.

Wist je dat...

Er ook een samenwerkingsverband bestaat tussen de Nederlandse nationale parken, namelijk Stichting Samenwerkingsverband

Nationale Parken (SNP). Dit is een samenwerkingsverband tussen de nationale parken, de overheid, grondeigenaren, terreinbeheerders en natuurorganisaties. De belangrijkste partners zijn de Nederlandse Nationale Parken, het Ministerie van EZ, Staatsbosbeheer, Natuurmonumenten, IVN Natuureducatie, De12 Landschappen en de Federatie Particulier Grondbezit. Het doel van dit samenwerkingsverband is om samen te werken aan de verbetering van de kwaliteit en de beleefbaarheid van de Nederlandse natuur. Tevens staat SNP garant voor nationale en internationale belangenbehartiging.

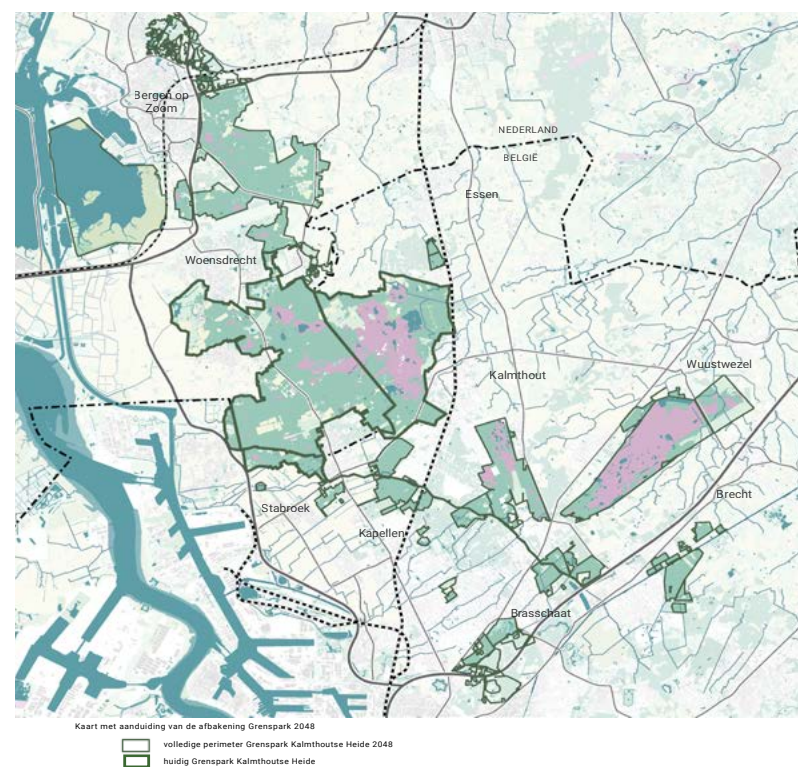
2.4 Uitdagingen

Het Grenspark staat – aan beide kanten van de grens – voor uitdagingen. Een van de grootste uitdagingen sinds de oprichting van het Grenspark is het (blijven) verspreiden van de recreatiedruk. Vooral bij de Vroente in Kalmthout, waar de meeste gebruikers hun bezoek aan het natuurgebied starten, is dit een knelpunt. De verspreiding van recreatiedruk is nodig om de kwetsbare natuur van het park te waarborgen. Het Grenspark zet daarom in op de volgende ontwikkelingen om dit aan te pakken: 1) door het vergroten van het oppervlak van het Grenspark 2) door het creëren van vier recreatieve toegangspoorten.

Vergroten van het oppervlak

In 2023 heeft Grenspark Kalmthoutse Heide een nieuw Masterplan aangenomen dat de werking op lange termijn wil uitbreiden over nieuwe gebieden in Vlaanderen en Nederland. Momenteel is het Grenspark 6.000 ha. Stelselmatig zullen partners en gebieden gevraagd worden om deel te nemen om zo het Grenspark tot bijna 15.000 ha uit te breiden. Dat is nodig om aan systeemherstel te kunnen werken voor de natuur. De uitdagingen van klimaatverandering en verdroging maken een aanpak op grotere schaal noodzakelijk. Ook natuurbeleving en recreatie kunnen we beter samen in een ruimter netwerk uitwerken.

Masterplan, toekomstperspectief 2048



Toegangspoorten Grenspark–Kalmthoutse Heide

Met de ontwikkeling van vier toegangspoorten, waarvan twee in Vlaanderen en twee in Nederland, kan het bezoek aan het natuurgebied beter gestroomlijnd worden. De poorten heten 'Hemelrijk', 'Ravenhof', 'Vroente' en 'Volksabdij'. Bij de toegangspoorten starten wandel- en fietsroutes en is uitgebreide informatie te verkrijgen over alles wat het park biedt. Er is ruime parkeergelegenheid aanwezig en horeca waar bezoekers kunnen rusten en genieten van een hapje en een drankje.

Poort Hemelrijk

Toegangspoort Hemelrijk is dé poort om het Grenspark per fiets te ontdekken. Kenmerkend aan deze omgeving is het cultuurhistorisch landschap.

Je kan hier het Karrenmuseum bezoeken, een museum waar duurzaamheid en vakmanschap centraal staan, met een unieke verzameling aan koetsen, wagens en karren. Of je kan langsgaan bij het VVV-kantoor De Tasberg, voor informatie over recreatieve mogelijkheden en streekproducten.

Poort Hemelrijk - VVV De Tasberg



Poort Ravenhof - Kasteel Ravenhof

Poort Ravenhof

Poort Ravenhof (Putte/Stabroek, NL/B) is vernoemd naar het fraaie kasteelpark Ravenhof. Het Ravenhof is een parkbos dat stamt uit 1760, en heeft een rijke cultuurhistorische achtergrond. De inrichting van het Ravenhof is daarnaast uniek binnen het Grenspark, omdat het omliggende landgoed zowel kenmerken laat zien van de Engelse (informele) stijl als die van de Franse (formele of barok) landschapstijl. Het Moretusbos aan Nederlandse zijde is vernoemd naar de voormalige eigenaar Jan Moretus, de beroemde Antwerpse drukker. Dit stukje van het Grenspark vertelt daarom een uniek verhaal over de rijke historie van landschapsarchitectuur. Zo zijn er nog meer cultuurhistorische parels te vinden.

Poort De Vroente

Het gebied rondom poort De Vroente (Kalmthout, B) heeft grote natuurwaarden dankzij de zeldzame soorten die er te vinden zijn en de nabije ligging van de uitgestrekte heidevelden. Dit unieke gebied is ook toegankelijk voor bezoekers. Zij kunnen terecht bij bezoekerscentrum 'De Vroente'.

Poort De Vroente - Brand- en uitkijktoren



Poort Volksabdij

Bij poort Volksabdij (Ossendrecht, NL) vormt de Brabantse Wal het meest prominente aspect van deze toegangspoort. De hoge (stuif)zanden van de wal staan in sterk contrast met de lage gronden van de polder. Deze verschillen vertellen het verhaal van de unieke ontstaansgeschiedenis van het gebied.

De gastheren kunnen hun gasten wegwijs maken in de omgeving van de verschillende onthaalpoorten en hen stimuleren om elke poort met zijn eigen karakteristieke eigenschappen te gaan ontdekken.

De uitdaging is om beleving en bescherming in het Grenspark hand-in-hand te laten gaan. De Gastheren en Gastvrouwen spelen hierin een cruciale rol door hun gasten bewust te maken van hoe zij de natuur kunnen beleven en bezoeken met zo min mogelijk verstoring van de kwetsbare natuur die het Grenspark uniek maakt.

Meer weten over de toegangspoorten?

Kijk dan op de website van het Grenspark: <https://grensparkkalmthoutseheide.com/toegangspoorten/>

Wandelpad Kikker - foto Marlies van den Bergh



Wat is er zoal te doen in het Grenspark?

Wandelen

In het Grenspark kun je heerlijk wandelen. Er zijn al meer dan 25 wandelpaden bewegwijzerd in heel het Grenspark. Alle wandelpaden worden op de bezoekerskaart aangeduid met een symbool. Verbindingspaden tussen twee wandelroutes worden aangeduid met voetstapjes.

Meer weten over de wandelroutes in het Grenspark?

Kijk dan op de website: <https://grensparkkalmthoutseheide.com/nl/wandelroutes/>

Fietsen

In het Grenspark zijn zogeheten 'Poortfietslussen'. Deze starten vanuit de vier toegangspoorten van het Grenspark en tonen de mooiste plekjes van het gebied en van de omliggende grensgemeenten. Ze slingeren tussen natuur en cultuur, heide en bos, dorpskernen en landelijke gebieden. De fietslussen sluiten bovendien op elkaar aan om een langere tocht of een volgend bezoek mogelijk te maken. De vier routes zijn ongeveer dertig kilometer lang en zijn gebaseerd op de fietsknooppunten van Vlaanderen en Nederland.

Benieuwd naar de fietsroutes in het Grenspark?

Kijk dan op de website: <https://grensparkkalmthoutseheide.com/fietsen>



Paardrijden

Ook voor de paardenliefhebbers onder ons is er genoeg te ontdekken. In het Grenspark ligt zo'n 30 kilometer aan ruiterspaden. Deze ruiterspaden zijn aangeduid met een 'hoefijzer-symbool'. Er zijn mooie lussen te rijden. Zo kan men vanuit het zuiden van het Grenspark vanaf de Witthoefse Heide in Kalmthout aansluiten op het ruiterspad rond het Stapperven en op de noordelijke ruiterspaden richting Huijbergen en Ossendrecht. Paardrijden mag alleen op de met hoefijzer aangeduide paden en op openbare wegen, dus niet op de wandelpaden, mountainbikepaden of in het begrazings- en rustgebied.



Meer weten over paardrijden in het Grenspark?

Kijk dan op de website <https://grensparkkalmthoutseheide.com/nl/paardrijden/>



© Toerisme Provincie Antwerpen

Mountainbiken

Grenspark Kalmthoutse Heide heeft ook uitgebreide mogelijkheden voor MTB. Er zijn vier intensieve 'single tracks'. Dat zijn smalle slingerende paden door het bos. Deze routestructuur is heel bewust gekozen in het kader van de recreatieve zonerings. Door de routes aan de rand van het gebied te leggen in het bosgebied, willen de Grenspark-partners de kern van het gebied (kwetsbare heideterreinen) zo veel mogelijk ontlasten.

De routes zijn aangelegd zodat ze voor verschillende niveaus van MTB-ers leuk en uitdagend zijn. In totaal is er zo'n 26 km aan sportieve uitdaging in het bos. Er is ook een verbindingslus rondom het Grenspark van 40km. Deze grensoverschrijdende route koppelt de verschillende lussen aan elkaar.

[MTB routes in het Grenspark](#)

De single tracks zijn erg kwalitatief aangelegd. Om ze op dat niveau te houden, vraagt het regelmatig onderhoud. Daarom is een digitaal vignet op naam op de singletracks verplicht (Stoppelbergen - Groen, Wildernissen - Paars, Staartse Heide - Rood, Volksabdij - Blauw). Door de bijdrage van de MTB-gebruikers, kunnen we samen met onze vrijwilligers de routes goed onderhouden.



De gele verbindingslus kun je altijd blijven rijden zonder vignet.

MTB-vignet

Het vignet is te online te koop op <https://grensparkkalmthoutseheide.com/mountainbike/>
Het jaarvignet kost 12 euro, een dagvignet 5 euro.

Eten, drinken en meer...

Hoewel vele bezoekers naar Grenspark Kalmthoutse Heide komen om van de natuur te genieten, genieten velen ervoor of erna van een hapje, drankje of overnachting. Het netwerk van Gastheren van het Grenspark biedt een uitgebreid aanbod van overnachtingsmogelijkheden, bezienswaardigheden, horeca en meer.

Bijkomende horeca en overnachtingsmogelijkheden zijn te vinden bij Visit Kalmthout, VVV Essen en VVV Brabantse Wal.

Meer weten over horeca en overnachtingsmogelijkheden?

Kijk dan op de website van het Grenspark <https://grensparkkalmthoutseheide.com/gastheren/>

Natuurbeleving voor minder mobiele, slechtzienden en blinden

De natuur van het Grenspark is ook voor slechtzienden en blinden uitstekend te ervaren. Daarom is het Vlinderpad met bijhorende 'vlinderapp' ontwikkeld om je te begeleiden op de route.

Ook bezoekers met een fysieke beperking kunnen terecht in het Grenspark. Zo zijn er robuuste terreinrolstoelen gratis uitleenbaar (mits reservatie). Deze terreinstoelen kunnen tegen een stootje. Voor mensen met een fysieke beperking die zich graag zelfstandig willen verplaatsen, beschikt De Vroente over een Cadweazle, een elektrisch aangedreven terreinrolstoel die maximaal 6 km/uur rijdt. Hobbels en boomwortels in het terrein vormen geen probleem voor deze rolstoel.

Meer weten over de mogelijkheden om de natuur te ervaren voor minder mobiele, blinden en slechtzienden?

<https://grensparkkalmthoutseheide.com/nl/minder-mobiel/> en <https://grensparkkalmthoutseheide.com/nl/blinden-en-slechtzienden/>

[Minder mobiel? Geniet van de natuur met de Cadweazle.](#)



De Vroente

De Vroente, Duurzaam Educatiepunt is het natuur- en educatiecentrum van de Vlaamse Overheid (Departement Omgeving), gelegen in Grenspark Kalmthoutse Heide. De Vroente organiseert, stimuleert en ondersteunt educatie rondom natuur, milieu, duurzame ontwikkeling én omgeving voor verschillende doelgroepen.

Om van je wandeling in het Grenspark echt een beleving te maken, moet je in De Vroente zijn. Ontdek binnen het educatief aanbod, om buiten nóg meer te zien. Als bezoeker kun je er informatie krijgen over het natuurgebied, op ontdekking gaan in de interactieve tentoonstelling en gebruik maken van de voorzieningen. Ook didactisch materiaal en educatieve pakketten kan je hier (gratis) lenen.

Trek erop uit met een dierenrugzak, stiltetas, fotozoektocht, laat je kinderen even de baas zijn,.. of ga op stap met een blindenstok en simulatiebril op het Vlinderpad, het pad aangelegd voor blinden en slechtzienden.

Benieuwd naar het activiteiten-aanbod van de Vroente?

Kijk dan op de website www.devroente.be of op de Facebookpagina



Ontdek het Vlinderpad met een blindenstok, app en simulatiebril



"25 natuuruitdagingen" die je moet doen voor je 13 bent" een leuke activiteit om in gezinsverband te doen



Stiltewandeling



Wie vermoordde Gwen de gladde slang? Speel het mysteriespel en vind de moordenaar.



Dierenrugzak met doe-activiteiten over enkele typische heidebewoners



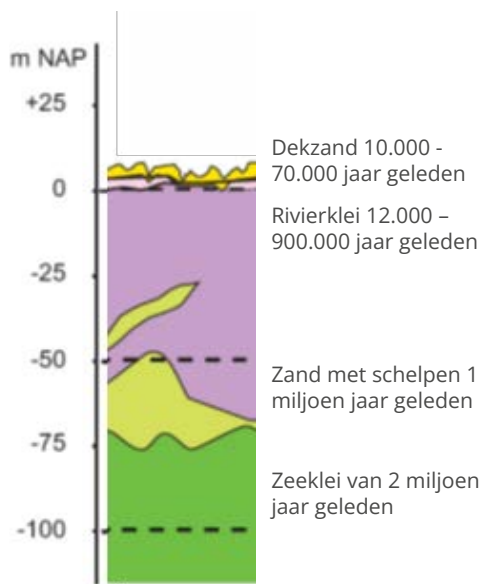
Belevenistas om de heide te beleven (voor rolstoelgebruikers)

3. Ontstaansgeschiedenis en cultuurhistorie

Het landschap in Grenspark Kalmthoutse Heide zoals wij het nu kennen is het product van een samenspel tussen natuurlijke en menselijke invloeden. Om te begrijpen waarom het gebied er zo uit ziet zoals wij het nu kennen, gaan we een sprong in de tijd nemen.

3.1 Vrij spel voor de natuur

Twee miljoen jaar geleden lag het Grenspark nog op de bodem van de 'Noordzee'. Een miljoen jaar geleden trok die zee zich terug en ontstond er een kustzone waar grote rivieren, voorlopers van Maas en Rijn, in uitmondten. De rivieren die hier in de zee uitmondten brachten een dikke laag klei aan, die nu nog steeds de basis vormt voor de bodem van het gebied. Tijdens de ijstijd kwamen door het bevroren van het water op de ijskappen delen van de zeebodem droog te liggen. Vandaaruit werden dikke pakketten zand met schelpen op de kleilaag afgezet.



Bodemopbouw

Na het verder terugtrekken van de zee werd een nieuwe laag rivierklei gevormd vanuit de grote rivieren uit de omgeving. De bovenste grondlaag is tijdens de laatste ijstijden gevormd waarbij grote hoeveelheden zand door sterke winden het gebied in werden geblazen.

Ijstijden en warmere periodes volgden elkaar daarna op. Krachtige noordenwinden voerden tijdens de laatste ijstijd (70.000-15.000 jaar geleden) een zandlaag aan die zich als een deken over het landschap uitspreidde. Nog later, op het einde van de laatste ijstijd (15.000-10.000 jaar geleden), bliezen sterke westenwinden grote hoeveelheden zand over de steilrand van de Brabantse Wal heen. Dit zand kwam vanuit de Scheldevlakte en de grotendeels droogliggende

Noordzee en het rolde oostwaarts tot in Kalmthout. Er ontstond een groot duinmassief, met duinen tot 40 meter hoog. Het Grenspark ligt volledig binnen dit duinengebied en kreeg zo zijn typische reliëf. Op sommige plaatsen blies de krachtige westenwind de duinvalleien uit tot op de grondwatertafel of tot op de ondoordringbare klei. Toen de Ijstijden 10.000 jaar geleden achter ons lagen en het klimaat warmer en vochtiger werd, begonnen er op de zandduinen planten te groeien. In de natte laagten bleef regenwater staan en ontstonden vennen (bv. Grootte Meer Putse Moer, Stappersven). Door het dichtgroeien van de moerassen met planten veranderden deze in de loop der tijd in veen. Op de drogere delen ontstonden bossen.

Calmphout - Cambus der Duinen

Landschapsbiografie

In 2022 werkte Grenspark Kalmthoutse Heide in samenwerking met experts een landschapsbiografie uit. Deze landschapsbiografie is een document over de historiek van het gebied. Het beschrijft hoe het gebied sinds 11000 jaar is geëvolueerd tot hoe we de heide vandaag kennen. Telkens wordt verwezen naar hoe je ook vandaag nog sporen uit het verleden kan 'lezen' in het landschap.

Te koop bij Arboretum Kalmthout.



Door het steeds toenemende gewicht van het materiaal dat de rivieren aanvoerden, verzakte het dieper liggende gesteente in de Noordzee. Daardoor rees Zuid-België omhoog en hielden Vlaanderen en het zuiden van Nederland af. Maas en Rijn verlegden hun loop naar het noordoosten. De Schelde zocht haar weg naar de zee in noordwestelijke richting en schuurde in de kleilagen een steilrand uit: de Brabantse Wal. De steilrand slingert van noordoost Antwerpen via het Grenspark

langs Ossendrecht, Hoogerheide richting Bergen op Zoom, Halsteren en Steenberghe. Hij is niet overal even hoog, in het noorden duikt hij weg en op enkele andere plaatsen wordt hij doorsneden door een aantal zijdalen. Op zijn hoogst is hij zo'n 22 m boven zeeniveau. Binnen het Grenspark is de wal onder meer prominent zichtbaar bij Ossendrecht vanuit de aan de voet van de wal gelegen polders (Noordpolder).

3.2 Invloed van de mens op het landschap

De eerste bewoners

In het stenen tijdperk arriveerden de eerste mensen in de streek. Zij kaptten kleine stukken bos waarop ze hun vee lieten grazen en ze legden akkers aan om hun voedsel te verbouwen. Als de vruchtbaarheid van de grond begon af te nemen trokken de mensen verder en kaptten ze een nieuw stukje bos. Hierdoor ontstond een landschap van bos afgewisseld door stukjes struikgewas met heide. Het duurde tot de vierde eeuw voordat mensen zich permanent in het gebied gingen vestigen.

De eerste permanente bewoners in het gebied leefden vooral van hun runderen, varkens en schapen die ze lieten grazen in het bos. Hierdoor ging het bos snel achteruit en ontstond een heideachtig landschap, wat op den duur niet meer genoeg voedsel bood voor het toenemende aantal beesten. Door dit gebrek aan voedsel voor het vee en het groeiende aantal mensen in het gebied nam het aantal akkers langzaam toe. In het gebied zijn ook sporen gevonden uit de Romeinse tijd als uit de latere Frankische tijd (1000 jaar na Chr.). Zo werd de plek waar nu ongeveer Bergen op Zoom ligt door de Vroege Romeinen gebruikt als offerplaats.

De mens als landschapsbouwer

Vanaf de middeleeuwen (500 tot ca. 1500 na Chr.) ging de mens een belangrijke rol spelen in de vorming van het landschap. De meeste grond in de Antwerpse Kempen was in die tijd eigendom van het klooster. De

uitgestrekte, onbebouwde gronden en de heide die eigendom waren van een hertog, een heer of een abt, werden 'vroente' genoemd en waren voor gemeenschappelijk gebruik. Het Grenspark is een restant van de vroente die in handen was van de abdij van Tongerlo en het klooster van Huijbergen. Zij stelden, in ruil voor bewezen diensten het land open voor de arme mensen uit de omgeving die er hun hout kaptten en sprokkelde. Ook kleinschalige boeren uit de omgeving lieten er hun vee grazen. Hierdoor raakten de gronden langzaam uitgeput. Het gebied werd daarmee steeds kaler en op de open stukken begon heide te groeien. Naarmate de landbouw in het gebied toenam, begonnen de boeren ook delen van het bos af te branden om er akkers van te maken.

Omvorming van bos naar heide

Schaapsherders namen de heide in gebruik. Zij lieten hier hun schapen grazen en staken plaggen van de heide af om als ondergrond te gebruiken voor de potstal. 's Nachts verbleven de schapen in de stal waardoor de plaggen doordrenkt raakten met uitwerpselen. Deze plaggen werden dan weer gebruikt om de zandakkers vruchtbaar te maken. Deze manier van landbouw vereiste een groot oppervlak aan heidegebied. Naar schatting was voor 1 hectare akker minstens 10 hectare heide nodig om de schapen te laten grazen. Door deze vorm van landbouw werd de heide in stand gehouden. Met het afplaggen van de heide werd de grond steeds voedselarmer. De heidestruiken groeien goed op deze voedselarme ondergrond en hebben daardoor ook minder concurrentie van

11.000 jaar landschapontwikkelingen in één overzicht



ca. 11.000 jaar geleden



ca. 3.850 v. Chr.



ca. 100 n. Chr.



ca. 1200 n. Chr.



ca. 1830 n. Chr.



huidige landschap



andere plantensoorten die hier minder goed gedijen. Daarnaast graasden de schapen de jonge bomen af die daarmee de verbossing van het gebied voorkwamen.

Na verloop van tijd werden steeds meer voedingsstoffen aan de heide onttrokken. Zoveel dat ook heideplanten, die met weinig voedingsstoffen vooruit kunnen, hier niet meer konden groeien. Er ontstonden lege plekken waar de wind vat kreeg op het zand. Voorbeeld hiervan is de Pilberg die door een verstuiwing is ontstaan en door stuifwallen in toom werd gehouden waardoor het gebied daaromheen veel wallen kent. Daarnaast ging men veel van de natte gebieden ontwateren en bewerken. Hierdoor daalde de grondwaterspiegel en verdroogden de hoge gronden van de zandrug. Op het droge zand heeft de wind veel meer wat dan nat zand, waardoor de verlaging van de grondwater ook effect had op de mate van verstuiwing.

In de vroege 14e eeuw werden de zandgronden op de wal ontgonnen en bemest met plagsel en stalmest. Hierdoor werden deze extra opgehoogd wat tot op heden in de bolle akkers nog is terug te zien. Bovenop de rug lagen heidegronden waar werd geplagd, de schapen liepen en werd begraaasd. Om meer stuifzanden te voorkomen werden gronden door dorpsgemeenschappen of gemeeynden beheerd waarbij vooraf werd bepaald hoeveel schapen mochten weiden en hoeveel mocht worden geplagd. Na de Franse tijd werd het gemeenschappelijk beheer bij de gemeenten neergelegd.

Afgraving van het veen

Door de ontbossing – en het resulterende gebrek aan beschikbaar brandhout – ontstond er een brandstofnood in de late middeleeuwen. Daarom begon men met het afgraven van de venen voor het oogsten van turf voor brandstof. Vanaf de 14de eeuw werden er al moergronden aan turfhandelaars verpacht. Om het veen te kunnen ontginnen, werd het gebied eerst ontwaterd. Dan werd het veen in blokken uitgestoken of uitgebaggerd en tot blokken gevormd. Na droging waren de turven klaar voor transport. Hiervoor werd in de regio een uitgebreid sloten- en turfvaartennet aangelegd. De turfschuiten brachten de brandstof tot in de havens van Bergen op Zoom en Roosendaal. Van daaruit werd de turf verder vervoerd naar Vlaamse en Hollandse steden.

Vijf eeuwen turfwinning hebben een onuitwisbare stempel op het landschap gedrukt. De uitgestrekte hoogveengebieden werden vrijwel geheel afgegraven. De uitgegraven laagten die niet naar landbouwgrond werden omgezet werden uitgebaggerd. Hierdoor ontstonden vennen en natte heide. Deze zogenaamde moervennen zijn nog steeds in het gebied te vinden. Turfgrachten, turfvaarten, veendijken, vennen en natte heiden zijn de tastbare overblijfselen van dit eeuwenlange gezwoeg. Een aantal namen als Putse Moer, Nolse vaart, Zwaluwmoer verwijzen nog steeds naar de veenactiviteit die vroeger heeft plaatsgevonden. Ten Westen van de Brabantse Wal klonk het gebied in door ontwatering en vergravingen.

Het gebied overstroomde daardoor geregeld en kon niet worden bewoond. Pas in de 18e eeuw werd het gebied weer bewoonbaar door het weer op te slibben.

Zandverstuiwingen

In dezelfde periode van de veenontginningen benutte men het zandgebied steeds intensiever. Door al het landgebruik was er rond 1850 niet veel over van de oorspronkelijke wildernis. Het gebied bestond uit heide met zandverstuiwingen en vennen. Het afgezette zand is vrij grof. Dit lijkt een onbelangrijk detail, maar het grove zand heeft een cruciale impact op het gebied. Want dat betekent, in samenhang met de hogere ligging, dat neerslagwater er snel wegzakt. Dat water neemt op zijn weg naar beneden mineralen

en organische stoffen mee, die in diepere lagen neerslaan. Dit leidde tot de typische 'podsolbodems', die te herkennen zijn aan een bodemprofiel dat geleidelijk vervaagd van boven naar onder. Dit zijn de arme uitgespoelde zandgronden.

Die arme zandgronden raakten snel uitgeput en daardoor konden er geen planten groeien. Dat zorgde voor nieuwe verstuiwingen. Ook dat is zichtbaar, omdat in sommige plekken het zand zich opstapelde. Daar hebben tot wel zes nieuwe overstuivingen plaatsgevonden. Op andere plaatsen is het eerdere zandpakket juist door 'uitstuiving' weggeërodeerd. Hierdoor is de bodem soms nog erg 'jong'. Dat wil zeggen dat het proces van bovengenoemde bodemvorming nog nauwelijks tot stand is gekomen.

Bodemopbouw van een podsolbodem. Foto: Ecopedia



In de tweede helft van de 19de eeuw werden op meerdere plekken zand afgegraven in het gebied. Dit werd o.a. gebruikt voor de demping van de stadswallen in Antwerpen en de aanleg van het centraal station in Antwerpen en meerdere spoorwegen. In 1888 verkocht de gemeente Kalmthout, ondanks hevige protest het zand van de duinen in 'de Steertsche heide, Nolsche duinen en Zwartten heuvel'. Hiervoor werd een spoorweg aangelegd vanaf het station heide tot aan de plaats van ontginning in het gebied. Tot 1898 werd hier zand afgegraven waardoor er niets van het grote duinmassief tussen de Wilgen- en Kambusduinen overbleef. Het uiteindelijke landschap, mede door die recentere duinvorming, is erg divers. De hoogste duintoppen liggen in de Kambusduinen en Hazenduinen, met ca. 30 m boven de zeespiegel.

Tijdens de zandafgraving in de Kalmthoutse Heide, werden midden in de Kalmthoutse duinen houten barakken opgericht als verblijf voor de werklieden. Toen de Antwerpse bouwwerken op volle toeren draaiden, werden er veel werkkrachten uit de nabije omgeving aangetrokken. Soms waren er meer dan 200 arbeiders aan het werk. De keten kregen de naam Cambus. Voor deze naam zijn twee mogelijke verklaringen:

- Cambus of Cambus zou afgeleid zijn van 'kombuis', scheepskeuken. De uitbaatster was ooit kokkin op een schip en de Waalse ploegbazen zouden dit woord verbasterd hebben tot het Frans klinkende 'Cambus'.
- het kampement of 'kamp-huis' voor de arbeiders, werd 'kamp-huus' of 'Cambus' genoemd.

Een zeventigtal arbeiders logeerden er ter plaatse. Dagelijks verlieten twaalf treinen van 40 wagons de heide. Rond 1902 behoorde de zandwinning nagenoeg tot het verleden. Moeder Kee baatte de Cambus verder uit. Zij reed voor haar bevoorrading te paard naar het dorp. Intussen hadden toeristen de weg naar de Cambus gevonden. Dat was niet zo moeilijk, want de Belgische vlag wapperde hoog op een mast als uithangbord. Moeder Kee hield er geiten, kippen en varkens, had er een moestuintje en bakte er brood. Toeristen, stropers, jagers en natuurliefhebbers konden terecht bij haar herberg voor een fijne pauze. Ook kunstschilders, waaronder Lamorinière, Van Kuyck, Rul, De Vadder, Roels en Delderenne, vonden de weg ernaartoe. Toen in de jaren 1920 het bouwsel werd afgebroken, vestigde de bijna legendarische Moeder Kee zich in het dorp. Vandaag de dag herinneren een paar kastanjabomen ons nog aan de oude Cambus.

Bebossing

In 1830 werden België en Nederland van elkaar gescheiden. Voortaan gingen zij verder als twee onafhankelijke landen, waar zowel de staat als gemeenten veel geld nodig hadden. Vanaf de tweede helft van de negentiende eeuw startte men in beide landen daarom met verkoop van heidegronden aan particulieren. De eerste privé-eigenaren waren rijke stedelingen uit Antwerpen en Bergen op Zoom. Rondom hun buitenverblijf lieten zij uitgebreide terreinen bebossen. Zo ontstonden de huidige landgoederen die vaak enkele honderden hectaren groot zijn.

Door de ontwikkeling van kunstmest verloor de heide haar functie in het landbouwsysteem. Particulieren begonnen met de aanplant van dennen voor de verkoop. Dennenhout was namelijk heel geschikt voor het maken van stutten in de mijnen. Ook zetten particulieren de ontginning van woeste gronden in gang om er akkers van te maken. Hierdoor verdwenen in sneltempo grote stukken heide. In het gebied van het Grenspark lagen grote landgoederen die het gebied behoeden voor versnippering en omzetting in grootschalige landbouwgronden.

De oprichters van de Koninklijke Vereniging voor Natuur- en Stedenschoon (1910) waren de voorvechters voor het behoud van de Kalmthoutse Heide. Een van hun eerste protesten was gericht tegen de gemeente Kalmthout. De gemeente, eigenaar van de heide, had in 1911 plannen om een steenweg aan te leggen dwars door het natuurgebied. De nabijgelegen gronden zou zij verkopen, want door het opkomende toerisme waren villagronden erg in trek.

In 1941 besloot men om de laatste overblijfselen van de Antwerpse Kempen te beschermen. Dit deel kennen we nu als de Kalmthoutse Heide. Het bleek echter lastig om het gebied te beschermen, want er werden voortdurend aanslagen gepleegd op de heide o.a. door bebossing, bebouwing, motorcrosswedstrijden en wildkamperen.

Na veelvuldige protesten en een petitie besloot de kabinetsraad van België, op 8 mei 1964, om de Kalmthoutse heide om te vormen tot natuurreserveaat. In 1968 kwam de heide in beheer van de Belgische Staat (Waters en Bossen - nu beter bekend als Agentschap voor Natuur en Bos).

3.3 Cultuurhistorie van het gebied

Het gebied – in en rondom het Grenspark – heeft een rijke historie. Zo zijn er tegenwoordig vele landgoederen te vinden. Door de strategische ligging heeft het gebied ook een belangrijke rol gespeeld in oorlogen. In onderstaande paragrafen staat een kleine greep uit de ontwikkelingen die van grote invloed zijn geweest op het gebied en haar inwoners.

Spaanse Furie en Franse wegen

De Brabantse wal en het Grenspark zijn door andere landen overheerst door de eeuwen heen. Zo hebben de Spanjaarden in de 16e eeuw o.a. het dorpje Berendrecht verwoest in plundertochten. De bankroete Spanjaarden, die door hun koning op rooftocht werden gestuurd, richtten een bloedbad aan in de slecht verdedigde stad Antwerpen. Die tocht werd ook wel de Spaanse Furie genoemd. Nadat de troepen van de Prins van Oranje de Spanjaarden weer verdreven volgden nog vele handelsoorlogen die invloed hadden op het gebied. Dit heeft zijn sporen nagelaten in het landschap

De meeste invloed werd door de troepen van Napoleon Bonnaparte uitgeoefend. Het gebied viel toen nog onder de Zuidelijke Nederlanden, die op hun beurt weer deel waren van Oostenrijk. Begin 18e eeuw verklaarde Frankrijk de oorlog aan Pruisen en Oostenrijk. De reden hiervoor was dat er in de Zuidelijke Nederlanden een interne crisis was. Patriotten in de Zuidelijke Nederlanden wilden namelijk meer vrijheid en democratie,

net zoals in de Franse Revolutie. Deze patriotten werden in het land bestreden in samenwerking met Pruisen. Dit lokte de Fransen uit tot oorlog. De Franse troepen gebruikten oude handelsroutes als de Brabantse Wal tussen Antwerpen en Bergen op Zoom om daar verbeterde wegen voor de troepen aan te brengen. De huidige wegenstructuur met lange rechte wegen verwijst nog steeds naar deze Napoliontische wegen. De N11 is daar een goed voorbeeld van. Ook de Abdijlaan die de handelsroute aanhaakt tot aan het klooster is een bekend voorbeeld.

Slag om de Schelde

Het gebied – waar het huidige Grenspark deel van uitmaakt – heeft een belangrijke rol gespeeld in militair opzicht. Het ligt namelijk dicht bij de Schelde en er liepen belangrijke handelsroutes doorheen. Zo was de lijn Antwerpen – Bergen op Zoom – Dordrecht cruciaal voor de handel. Deze lijnen waren daarom goed beschermd vanaf het water door linies en verdedigingswerken. Rond Antwerpen was ook een ring van verdedigingswerken. Ook in meer recente tijden was het gebied een cruciale, strategische plek op militair gebied. Na de afhankelijkheid van België ontstond een nieuwe buitengrens. De Eerste Wereldoorlog – en de intrede van het vliegtuig – speelden hierin een belangrijke rol. Zo kreeg Woensdrecht een militair vliegveld. Tijdens de Tweede Wereldoorlog was het gebied rondom de Scheldemonding van cruciaal belang. De geallieerden wilden namelijk de Scheldemonding vrijmaken van strijdkrachten van nazi-Duitsland,

zodat Antwerpen als aanvoerhaven voor de geallieerde legers zou kunnen dienen. Dit resulteerde in de ‘Slag om de Schelde’ – en als deel daarvan ‘Slag om Woensdrecht’. Wekenlang werd er gevochten in een van de moeilijkste slagen uit de hele oorlog. In oktober 1944, tijdens de “Slag om Woensdrecht”, werden Woensdrecht en Hoogerheide nagenoeg geheel platgelegd. Tussen 16 en 24 oktober werd er hevig gevochten tussen de Duitse troepen en de Canadese, waaronder de Royal Hamilton Light Infantry. Op 24 oktober – na vijf lange weken en zware verliezen – was de Slag om de Schelde (en Woensdrecht) gewonnen door de Canadese troepen. Voor deze slag en de slachtoffers ervan zijn een drietal monumenten opgericht, deze zijn te vinden rond het “Driehoekje” van de Nederheide, Nieuweweg en Onderstal.

Strijd tegen het water

In het gebied is niet alleen strijd gevoerd tegen de Spanjaarden of Fransen of tijdens de Eerste en Tweede Wereldoorlogen, maar ook een langdurige strijd tegen het water. Het gebied ligt in een delta, en dit maakt het kwetsbaarder voor overstromingen.

Als we het hebben over de strijd in het water, is de plaats Berendrecht (nabij het Grenspark) absoluut het noemen waard. De geschiedenis van Berendrecht is namelijk nauw verbonden met de strijd tegen het water. Het dorp werd herhaaldelijk overstroomd en verwoest, o.a. tijdens de 13e, de 14e, de 16e en de 17e eeuw. Deze overstromingen werden

mede veroorzaakt door verleggingen van de Schelde en de zoutwinning uit veen. Toen Berendrecht in 1328 alweer verzwolgen werd door het water, heeft men besloten om de dorpskern te verplaatsen naar hoger gelegen gronden. De toenmalige gemeente Zandvliet stond deze gronden namelijk af. In februari 1953 overstroomde het dorp nogmaals – hopelijk voor de laatste keer in de geschiedenis. Sindsdien is Berendrecht niet meer overstroomd.

Een rijk verleden: landgoederen

De historie van het Grenspark kent ook een andere kant: namelijk van (landschaps)pracht en praal. Ook de adel heeft een grote impact op het gebied achtergelaten door bossen aan te leggen. Oftewel, landgoederen. Het grootste deel van de bossen in de regio is aangeplant in de 18e eeuw. Denk hierbij aan landgoederen zoals Dassenberg, Zoomland, Mattemburgh, Le Pavillon en het Moretusbos van kasteel Ravenhof. Grote delen van deze landgoederen zijn na de Tweede Wereldoorlog bebouwd om de uitbreidingen van Bergen op Zoom mogelijk te maken. Toch zijn nog een aantal landgoederen overgebleven. Een mooi voorbeeld is het Moretusbos van kasteel Ravenhof, een rijk parkbos. Het werd door jonker Johannes Josephus Moretus aangelegd als onderdeel van landgoed Ravenhof in de 18e eeuw. Moretus was deel van de Plantin-familie, een van de rijkste drukkers in Antwerpse kringen. In Putte en omgeving woonde vooral arme landarbeiders en boswerkers.

Moretus zette lokale bewoners in voor werk, ook op zijn eigen land. Zo werden kale heideterreinen omgezet in het Moretusbos dat wij nu kennen: vol met karakteristieke bomenlanen, wegen met volwassen bomen aan weerszijden, terrassen en bossen. Het geheel is vormgegeven in de zogeheten Franse ‘barokstijl’ die wordt gekenmerkt door rechte lijnen, geometrische vormen, lanen en doorkijkjes. Het kasteel neemt een duidelijke centrale plaats in waarbij de bomenlanen en het grasveld een symmetrisch geheel vormen. In de tijd van Josephus Moretus was deze landschapsstijl populair, en was ook een middel om indruk te maken op gasten. De strakke elementen in het landschap zeggen daarnaast ook veel over de manier waarop men in die tijd dacht over de relatie tussen mens en natuur: namelijk dat de natuur te beheersen was en te ‘vormen’ was door middel van landschapsarchitectuur. In de 19e eeuw kwam een andere landschapsstijl meer in trek, namelijk de meer ‘informele’ Engelse landschapsstijl. Kenmerkend aan deze stijl zijn meer natuurlijke vormen, zoals gebogen paadjes en bomen in clusters. In de 19e eeuw is de Belgische zijde van het Moretusbos omgevormd in de Engelse landschapsstijl met een gebogen vijver en kronkelende paden tussen bomen in clusters. Vandaar dat we in het huidige Moretusbos/Ravenhof een interessante combinatie zien van zowel de Franse barokstijl als de Engelse landschapsstijl.

Joodse geschiedenis van het gebied

Het gebied kent ook een Joodse geschiedenis. In het begin van de vorige eeuw werd een verandering in de Belgische wetgeving ingevoerd waardoor het ruimen van graven mogelijk werd. Veel Antwerpse joden besloten daarom hun doden te begraven in Putte, net

over de grens. Aan de Noordweg en de Putseweg werden begraafplaatsen aangelegd van de Frechie-stichting (1909), Machsike Hadass (1913) en Sombre Hadass (1920).

Foto: Ellis Pellegron

4. Natuur en landschap

4.1 Het Landschap

Het grenspark bestaat uit een gevarieerd landschap van heide, bossen, vennen, duinen, weilanden en polders. Er zijn open en gesloten stukken en natte en droge delen. Hieronder kun je meer informatie vinden over deze verschillende landschapstypen, en de soorten die erin voorkomen.

4.2 Heide

Het centrale deel van het park bestaat uit een open gebied met stuifduinen, natte en droge heide en vennen. Een heidelandschap is een half natuurlijk landschap dat is ontstaan door het kappen, afbranden en begrazen van de oorspronkelijke bossen. Zonder ingrijpen van de mens zou de heide dan ook dichtgroeien tot een bos, het zogenoemde 'climax stadium'. Om de kenmerkende plant- en diersoorten van een heidelandschap te behouden is er intensief beheer nodig. Een goed voorbeeld van dit natuurbeheer is begrazing door schapen of door het

Struikheide

Foto links: Rudmer Zwerver

Foto rechts: Jan van der Straaten

kappen van bomen met machines. In een heidelandschap komt een variatie aan specifieke plant- en diersoorten voor. In het Grenspark komen er door de verschillen in hoogtes en vochtgehalte in de bodem stukken droge en natte heide voor met ieder zijn eigen kenmerkende soorten. Deze stukjes liggen als een soort lappendeken over het landschap, waarin kleine stukjes droge en natte heide elkaar afwisselen.

Flora van de heide

Planten zijn (vrij) kieskeurig waar ze willen groeien. Hierdoor groeien er andere soorten op de 'droge heide' dan op 'natte heide'.

Droge heide is – zoals de naam al aangeeft – door de extreme omstandigheden erg droog, en daarnaast heeft de ondergrond een hoge zuurgraad. Weinig plantensoorten kunnen groeien en bloeien in dergelijke omstandigheden. Op de droge zandgrond zal zich daarom voornamelijk struikheide in combinatie met pijpenstrootje gaan ontwikkelen. Struikheide is de meest algemene heidesoort en groeit goed op een droge, voedselarme bodem.



Wist je dat...

In heidelandschappen met stuifzand vind je veel korstmossen zoals rood bekermos en heidelucifer. Ondanks wat de naam doet vermoeden is een korstmos geen mos maar een samenwerking tussen een alg en een schimmel. De alg zorgt door middel van fotosynthese voor voedsel voor de schimmel en de schimmel zorgt voor de opname van water en mineralen. Korstmossen zijn gevoelig voor luchtverontreiniging en zijn dus een goede indicator voor schone lucht.

Aan de andere kant van het 'heide-spectrum' vinden we de natte heide. Zoals de naam aangeeft is de natte heidebodem in de winter nat en in de zomer voldoende vochtig. Een kenmerkende soort voor de natte heide is dophei. Deze soort is te herkennen aan de roze urn-vormige bloemen die als trosjes bovenaan de steel zitten. Op de plekken waar de bodem wat

Dophei
Foto: Hans Dekker



rijker is, kunnen grassen voor concurrentie zorgen omdat die beter groeien in een voedselrijke omgeving. Pijpenstrootje komt in grote delen van de heide voor, omdat de laatste decennia een aanrijking met stikstofdioxiden en verzurende stoffen vanuit de lucht heeft plaatsgevonden. Hierdoor kan het pijpenstrootje makkelijker groeien en andere natte heidesoorten makkelijker 'wegconcurreren'. Dit leidt tot de zogeheten 'vergrassing' van de heide.

Wist je dat...

Het pijpenstrootje zijn naam aan twee dingen heeft te danken? Het vormt in het najaar een dikke strooisellaag en werd vroeger door de heideboeren gebruikt om de steel van hun pijp mee schoon te maken.

Pijpenstrootje
Foto: Jan van der Straaten



Bruin snavelbies

Om de vergrassing van de heide te voorkomen wordt vooral begrazing ingezet en moeten er soms delen worden geplagd. Hierbij wordt de voedselrijke toplaag van de bodem afgegraven waardoor de voedselarmminnende heide weer kans krijgt om te groeien. Op stukken waar net is geplagd kun je de witte en bruine snavelbies en de kleine of ronde zonnedaau vinden. Zonnedaau is een van de weinige vleesetende planten in onze streken. Hij dankt zijn naam aan de lijmdruppels op zijn blaadjes die eruit zien als dauw die niet verdwijnt in de zon. Hiermee vangt hij insecten die hij vervolgens in zijn blad rolt. Zo kan hij goed overleven op de voedselarme zandgrond.

Fauna

De heide heeft een zonnig, warm microklimaat. Dit is heel aantrekkelijk voor insecten en reptielen. Van juni tot september, als de heide in bloei staat, komen grote aantallen hommels, bijen en vlinders op de bloemen af. Het heideblauwtje is een vlinder die zijn eitjes legt op de heidestruiken. De rupsen en de poppen van deze vlinder scheiden een zoete stof af waar

mieren verzot op zijn. Om de pop te beschermen tegen predatoren bouwen de mieren vaak een nest rondom de pop. De vlinder vliegt van juni tot augustus op de heide.

Karakteristieke reptielsoorten van de heide zijn de levendbarende hagedis, de adder en de gladde slang. De levendbarende hagedis is te herkennen aan de bruine kleur met de donkere rugstreep. Zijn naam heeft hij te danken aan de vrouwtjes die de eitjes uitbroeden in het lichaam, totdat de embryo's zich volledig ontwikkeld hebben. De adder is de enige gifslang in Nederland en België. Je kunt ze herkennen aan hun stevige bouw en de duidelijke driehoekige zigzag tekening op hun rug. De gladde slang (die op alle open terreindelen in het Grensspark voorkomt) wordt soms verward met de adder maar heeft een duidelijk slankere bouw. Hij leeft vooral van jonge muizen en soms hagedissen. Deze soort is niet giftig voor mensen en niet agressief.

Meer weten over reptielen, amfibieën en vissen?

Kijk dan op ravn.nl

De grote aantallen insecten trekken ook veel vogels aan in het gebied. Het Grenspark is erkend als Vogelrichtlijngebied en dus een beschermd gebied voor vogels. Een vogel die zich helemaal thuis voelt in het Grenspark is de wespendif. Deze vogel jaagt – zoals de naam doet vermoeden – op larven en poppen van wilde bijen en wespen. De wespendif eet ook honing. Met zijn klauwen graaft hij grondbestanden uit. Zijn stijve schubachtige kopveren en dikke huid op de poten voorkomen dat hij gestoken wordt.

Een vogel die ook houdt van open heidenlandschappen is de roodborsttapuit, met name als er een enkele struik staat van waaruit hij een goed uitzicht heeft op de omgeving om insecten op te sporen. Zijn nest is meestal goed verstopt in het struikgewas op of net boven de bodem. De nachtzwaluw is ook een karakteristieke soort van de heidevelden. Hij broedt op de grond op de kale bodem en is met name 's nachts actief, als hij grote insecten uit de lucht vangt.

Heideblauwtje
Foto: Hans Dekker

Wespendif
Foto: Martin Mollet



Struikhei. Foto: Luc Hoogenstein

Heidebeheer

Omdat heide een half natuurlijk landschap is, zou het zonder ingrijpen van de mens dichtgroeien tot dennen- of berkenbossen. Daardoor zouden de meeste planten en dieren die zo typisch zijn voor de heide onherroepelijk verdwijnen. Heidelandschappen worden in stand gehouden door ze te beheren zoals dat eeuwenlang gebeurde door de mens: begrazen, plaggen, kappen en maaien.

Begrazen

Zowel heideschappen als Galloway runderen begrazen de Kalmthoutse heide. De grazers eten de grassen en jonge bomen op waardoor er ruimte blijft voor de heidestruiken om zich te ontwikkelen.

Plaggen

Met plaggen wordt de begroeiing samen met de bovenste laag grond verwijderd. Hiermee wordt de meest voedselrijke laag verwijderd waardoor de heide, die het beste groeit op een voedselarme bodem, weer kans krijgt om te groeien.

Kappen

Op plaatsen waar niet of niet voldoende begrast wordt, krijgt de heide alsnog de kans om in bos te veranderen. Dit kan worden voorkomen door jonge bomen te verwijderen (kappen of trekken) op regelmatige tijdstippen.

Maaien

Maaien – en daarna het maaisel meteen afvoeren – is een goede methode om het gras (pijpenstrootje) in toom te houden. Vooral na brand is dit een veel toegepaste techniek. Ook verouderde struikhei kan gemaaid worden, zodat jonge planten de kans krijgen te groeien.

4.3 Vennen

In het centrale heidegebied liggen ook de meeste vennen van het Grenspark. Alle vennen worden voornamelijk gevoed door regenwater waardoor het water voedselarm en zuur is. Door deze omstandigheden kunnen er alleen soorten voorkomen die zich speciaal aan deze omgeving hebben aangepast.

Flora vennen

In de oeverzones groeit vaak veenpluis. Deze plant is te herkennen aan de lange witte haren van wel 3-5 cm tijdens en na de bloei. Een wat zeldzamere, maar karakteristieke soort van de oevers is oeverkruid. Een andere soort die goed bestand is tegen de voedselarme, zure bodem van de vennen is het veenmos.

Fauna vennen

Doordat de vennen helder en schoon zijn bieden ze een goede leefomgeving voor waterdieren. Zo komen er verschillende zeldzame amfibiesoorten

voor zoals heikikker, rugstreeppad en vinpootsalamander. De heikikker heeft normaal gesproken een bruine kleur waardoor hij lastig te onderscheiden is van de bruine kikker. Maar tijdens de paarperiode krijgen de mannetjes van de heikikker hun kenmerkende blauwe kleur. De vinpootsalamander is een kleine salamander van ongeveer 9 cm lang (met staart) die zich voortplant in heidevennen. Hij kan water met een hele hoge zuurgraad verdragen. De rugstreeppad kan je goed herkennen door de streep op zijn rug.

Ook vele libellen en juffers maken gebruik van het water voor de voorplanting. Er komen in het Grenspark wel 30 verschillende soorten voor. Ook veel watervogels, zoals dodaars, maken gebruik van de vennen als rust of broedplaats. De dodaars is de kleinste fuutsoort die erg schuw is. Hij houdt van ondiepe wateren met veel schuilmogelijkheden.

Dodaars
Foto: Arie de Knijff

Heikikker
Foto: Edo van Uchelen



Buntgras
Foto: Jan van der Straaten

Beheer van de vennen

Het beheer van de vennen richt zich met name op de waterhuishouding in het gebied. Om de verdroging van het gebied aan te pakken zijn historische sloten uit de tijd van de veenontginning gedempt en zijn er stuwen geplaatst. Daarnaast worden het aantal naaldbomen, die veel water aan het gebied onttrekken, teruggedrongen. Zo kan de waterstand in de vennen weer hersteld worden.

4.4 Duinen

Een van de karakteristieke landschapstypen die je ook op de heide in het park tegenkomt zijn de stuifduinen. De omstandigheden in stuifduinen zijn meestal erg droog en er heerst een extreem klimaat. Een duinlandschap wordt gevormd onder invloed van wind en plantengroei. Het duinlandschap is steeds in beweging, waarin ieder stukje duin n t in een ander stadium zit. Hierdoor ontstaat een

mozaiek van kaal zand, mossen, grassen en struikhei. Net zoals bij de heide is verstoring nodig om het karakteristieke duinlandschap in stand te houden. Als het duinlandschap niet wordt verstoord (bijvoorbeeld door de wind), ontstaat een gesloten heidebegroeiing – het zogeheten ‘climax stadium’.

Duinen flora en fauna

De landduinen met buntgras en struisgras zijn beschermd onder Europese wetgeving. Buntgras is een echte pionier die als een van de eersten op het stuifzand groeit.

Wat betreft de diersoorten zijn er maar weinig die kunnen overleven in het extreme klimaat van de duinen. Als plant of dier moet je dan een ook specialist zijn, wil je hier kunnen overleven. Een soort die zich heeft aangepast is de zandloopkever. Hij beweegt zich super snel voort over het zand zodat hij minder last heeft van de hitte.

Beheer van zandverstuiving

Het beheer van de zandverstuivingen is erop gericht om de zandduinen open te houden, en begroeiing dus zo min mogelijk kans geven om het zand vast te houden. Een simpele maatregel is het kappen van omringend bos, waardoor de wind vrij spel blijft houden. Begrazing door vee kan ook ingezet worden om plaatselijke begroeiing te verwijderen. Zo kunnen telkens weer plekken open zand ontstaan waarin alle interessante stadia van successie zich opnieuw kunnen ontwikkelen.

4.5 Bossen

In het Grenspark zijn ook grote stukken bos te vinden, met name om de stukken heide. De meeste bossen zijn nog relatief jong. Deze zijn rond de 19e eeuw door de verschillende grondbezitters aangeplant toen de vraag naar brand- en constructiehout voor de steenkoolmijnen toenam. Om deze vraag snel te kunnen vervullen, werd er gekeken naar boomsoorten die snel groeien op de droge zandgrond. Daardoor werden er veel dennen geplant. Omdat naaldbomen aan de

verdroging van de bodem kunnen bijdragen, wordt er geprobeerd een voor dit gebied natuurlijk bostype te creëren met meer loofbomen. Ook bevinden veel soorten zich in de overgangszones tussen bos en heide. Daarom wordt er gewerkt aan het ontwikkelen van meer geleidelijke overgangen met struikgewas.

Wist je dat...

Dennenhout om een andere reden heel geschikt was als constructiemateriaal voor de steenkoolmijnen? Dennenhout begint namelijk, lang voordat het bezwijkt, te kraken. Zo konden mijnwerkers tijdig vluchten als de mijn op instorten stond.

Bos flora

In het Nederlandse deel van het Grenspark zijn voornamelijk de volgende boomsoorten aangeplant: de zeeden, grove den en de corsicaanse den. De voorkomende loofbomen zijn de berk, zomereik, sporkenhout en lijsterbes.

Boommarter
Foto: Hans Dekker

Zeeden
Foto: Willem van Kruijsbergen



Bosbeheer

Het Grenspark streeft ernaar om het natuurlijke bos te herstellen. Het doel is om een zogeheten 'mozaïekpatroon' in het bos te krijgen, waarin verschillende stukjes bos in verschillende stadia zitten. Zo zullen in het gesloten bos meer open plekken komen met een rijkere kruid- en struiklaag. Hierdoor krijg je gevormde overgangszones tussen het bos en de open plekken. Heel wat planten- en diersoorten leven graag in dit soort zones. Daarnaast is het ook van belang om te zorgen dat er een menging ontstaat van jonge en oude bomen. Bij het uitvoeren van dunningen zal het loofhout gespaard worden ten opzichte van het naaldhout. Het aandeel inheemse loofhoutsoorten zoals zomereik en berk zal daardoor groter worden. Ook dienen er voldoende dode bomen in het bos te zijn, omdat vele organismen zoals paddenstoelen en allerlei houtinsecten afhankelijk zijn van dood hout. Houtproductie kan nog steeds plaatsvinden in het bos, maar wordt beperkter en meer gericht op kwaliteitsvol dennenhout. Sterk woekerende soorten (exoten, bv. Rhododendron en Amerikaanse vogelkers) zullen verwijderd worden waar deze de groei van inheemse (loofhout)soorten verhinderen. Vooral zomereik, berk en grove den, maar ook zeeden zullen het uitzicht bepalen.

Wist je dat...

Er ook zeldzame soorten voorkomen in het bos van het Grenspark, zoals de boommarter? De mannetjes van deze soort hebben een leefgebied van circa 1000 ha groot nodig en kunnen afstanden van wel 20 km per nacht afleggen. Deze soort heeft dus grote aaneengesloten natuurgebieden nodig om te overleven.



Rechts: zwarte specht
Foto: Bart Vastenhouw

4.6 Weilanden

Aan de randen van het Grenspark vind je nog stukken cultuurlandschap die voornamelijk uit graslanden bestaan. Het zijn voormalige natte heidegronden die – vooral sinds 1900 – naar weilanden werden omgezet door middel van ontwatering en bemesting. Bemesting van percelen midden in een voedselarm natuurgebied heeft uiteraard een negatief effect op de omgeving. Zo kunnen grassen (pijpenstrootje) de andere heidesoorten veel makkelijker overheersen. Het Grenspark streeft er daarom naar om bemesting en ontwatering te stoppen, zodat voedselarme graslanden met een grote variatie aan grassen en kruiden er weer voor in de plaats komen.

Weide flora en fauna

De weide flora en fauna hebben het zwaar gehad door de bemesting en ontwatering die heeft plaatsgevonden in het gebied. Wanneer bemesting en ontwatering verdwijnen, vertoont qua flora en fauna een heel ander plaatje. Zo ontwikkelen zich in graslanden kruidenrijke vegetaties. De pinksterbloem is een klein bloemetje dat met zijn zachte lila bloemblaadjes hele velden kan kleuren.

Als de waterstand van het gebied weer gaat stijgen, bieden de weilanden een mooie broedplaats en voedsel voor vogels. De Kievit is een vogel die veel voorkomt op vochtige weilanden.

Kievit
Foto: Jan Nijendijk



Weilanden beheer

Waar mogelijk kopen de verschillende terreinbeheerders op termijn een aantal van deze gronden, zodat er een natuurvriendelijk beheer kan gevoerd worden. Eventueel kunnen ook beheersovereenkomsten afgesloten worden met landbouwers of kunnen de landbouwgronden geruild worden tegen percelen buiten het natuurgebied. Door de bemesting en ontwatering te verminderen of stop te zetten, kunnen voedselarme en natte graslanden ontstaan. Hierdoor zal ook de bemestende invloed op de omgeving sterk afnemen.

Pinksterbloem
Foto: Jan van der Straaten



Bronnen

Internet

<http://www.floravannederland.nl/>
<https://www.vogelbescherming.nl/>
<http://www.ravon.nl>
<http://www.zoogdiervereniging.nl>
<https://grensparkkalmthoutseheide.com/>
<http://www.brabantsewal.nl/>
<https://www.vndelta.eu/>

Boeken

Buissink, F. (2004) ANWB Nationale Parken Nederland. (1e druk) Den Haag: ANWB bv.
Grenspark (2004) Grenspark- Kalmthoutse Heide, Essen
Lauriks, H. Sloomackers, M. (2012) De Kalmthoutse Heide. Groots en grenzeloos. Leuven: Davidsfonds Uitgeverij.
Provincie Noord-Brabant (2006) Van beekdal tot stuifduin; aardkundige waarden in Noord-Brabant. Drukkerij De Bink bv.

Overig

Buro Hemmen & Communicatiebureau de Lynx (2014) Beleidsplan Beheer en Inrichting 2014-2029; Grenspark- Kalmthoutse heide.
Bureau OMGEVING (2023) Masterplan Grenspark Kalmthoutse Heide, Kalmthout.
Strootman Landschapsarchitecten: Shera van den Wittenboer en Arjen Venema, Hesselteer: Guy Heutz (2022) Landschapsbiografie Kalmthoutse Heide en omstreken, Kalmthout

Digitale nieuwsbrief Grenspark

Wissels is de digitale nieuwsbrief van Grenspark Kalmthoutse Heide. Maandelijks blijf je via de Wissels op de hoogte van nieuwtjes over beleid, beheer, natuur en recreatie.

Via onderstaande link kan je inschrijven en vorige edities bekijken:

<https://grensparkkalmthoutseheide.com/nl/nieuwsbrief/>

Volg Grenspark op Social media

Facebook

<https://nl-nl.facebook.com/grensparkkalmthoutseheide/>

Instagram

<https://www.instagram.com/grensparkkalmthoutseheide/>

LinkedIn

<https://be.linkedin.com/company/grensparkkalmthoutseheide>

Publicaties Grenspark Kalmthoutse Heide

Grenspark Kalmthoutse Heide maakt rapporten en documenten beschikbaar via de website.

Lees hier het Masterplan, de Landschapsbiografie en diverse rapporten en studies:
<https://grensparkkalmthoutseheide.com/publicaties/>

'Als uitbater van een vakantiewoning leek het me vanzelfsprekend om deel te nemen aan de cursus. Het biedt een meerwaarde als je de bezoekers net dat beetje meer informatie kan verschaffen over het prachtige gebied waarin wij wonen'

Koen Van der Straeten, De Greefshoeve



Foto: Mario Valkenburg

Grenspark Kalmthoutse Heide
Putsesteenweg 129
2920 Kalmthout
+32 3 667 64 98
grensparkkalmthoutseheide.com



info@grenspark.be



@grensparkkalmthoutseheide



@grensparkkalmthoutseheide



IVN Brabant
088 - 500 31 10
brabant@ivn.nl
www.ivn.nl



@IVNatuureducatie



@IVNBrabant



@IVNatuureducatie

ivn natuur
educatie