



grenspark De Zoom · Kalmthoutse Heide

JAARVERSLAG 2009



INHOUDSOPGAVE

Voorwoord	3
1. Strategie en beleid: voornaamste ontwikkelingen	4
Contact! - Nétwerken in het Grenspark	4
Opereren op de grens	4
De maatschappelijke omgeving: werken aan draagvlak	4
Samenwerkingsverband Nationale Parken	5
Grenspark+	5
Natura 2000, de ultieme katalysator voor het Groote Meer	5
Domein Stappersven en Mont Noir: extra puzzelstukjes van het mozaïek	6
Grenspark als drager van de toeristisch-economische ontwikkeling van de Brabantse Wal	6
2. Projecten en Activiteiten	7
Natuur- en Waterbeheer	7
2.1 Monitoring: zijn we goed bezig?	7
2.2 Vogelkersbestrijding	7
2.3 HELA-project (LIFE) 2006 - 2011	8
2.4 Studiedag Open zand	11
2.5 Natte ecologische Verbindingszone Groote Meer – Steertse Heide	11
2.6 Integrale begrazingsstudie Grenspark	12
2.7 Meten is weten	12
2.8 Projecten derden	12
Voorlichting, Educatie en Recreatie	13
2.9 Wissels en Grensparkkrant	13
2.10 Reizende tentoonstelling	13
2.11 Gedragsfolder	13
2.12 Website	14
2.13 Tentoonstelling in de Vroente	14
2.14 Peters en Meters	14
2.15 Natuurbeleving en - bewustwording	15
2.15.1 Libelhamelclub 2009: een fantastisch jubileumjaar	15
2.15.2 Junior Ranger Camp	15
2.16 Recreatievoorzieningen	16
2.17 Externe zichtbaarheid	16
3. Overige aandachtspunten	16
3.1 Branddetectie	16
4. Organisatie	17
4.1 Financiën	17
4.2 Vergaderingen in 2009	17
4.2.1 Bestuurlijke vergaderingen	17
4.2.2 Werkgroepvergaderingen	18
4.2.3 Overige werkoverleggen	18
4.3 Vrijwilligers	18
4.4 Personeel	19
Bijlagen	20
Samenstelling Bijzondere Commissie, Stuurgroep en Werkgroepen	
Medewerkers Grenspark per 31 december 2009	
Publicaties Grenspark	

Voorwoord

Ieder jaar komt het topje van de ijsberg wat beter in zicht. Het gaat om dat mythisch begrip “grens”. Al wat onze beheerders ondernemen, botst op die grens, noodzakelijk om snel, efficiënt en goed te kunnen werken. Gaan al die begrippen wel samen? Het moet wel, als men bovendien nog contacten wil leggen buiten de grenzen.

Een grens is gewoonlijk inspirerend, soms complicerend, altijd uitdagend. Dat was het afgelopen jaar niet anders. De veelheid aan activiteiten blijkt uit de lange inhoudsopgave in dit jaarverslag. Uit die activiteiten pik ik ‘Grenspark Plus’, waarmee zodanig voortgang werd gemaakt dat het werkstuk, zo hopen we toch, vandaag 27 mei 2010, afgewerkt is. Deze ‘Plus’ is nogal wat, natuurbehoud staat vanzelfsprekend vooraan, het water en de juiste maat ervan volgt en daarbij aansluitend noodzaakt zinvolle recreatie deze uitbreidingsgedachte.

Vergeet maar dat de grens deze ambitie vergemakkelijkt. Maar geloof wel dat er een zonderlinge, unheimliche kracht uitgaat van het gebied. Zeg maar natuurparel, die plots niet meer gelegen is in deze of gene Grenspark-gemeente, maar in een land waarvan men vaag de grenzen kent. Zeg maar de Lage Landen.

Genoeg gefilosofeerd, hoewel die grens, nu nog bestaand en helaas iets te veel haar rol spelend, het wezenskenmerk uitmaakt van het Grenspark; ook als het uitgebreid zal zijn met 60% (van 3750 ha tot 5988 ha).

Toen in Benelux-verband aan een grensoverschrijdend natuurgebied werd gedacht, wist of realiseerde men zich niet dat grazende schapen warempel, al naar gelang de plaats waar ze ronddoelden aan het Belgisch of het Nederlands recht onderworpen waren.

En zo gaat dat maar door. Zo kennen de Grensparkmedewerkers het bijkomend werk, door zo ongeveer voor alles te moeten omgaan met de passende, maar wel verschillende Wet- en regelgeving, in Den Haag of te Brussel ontstaan.

Ach, zeur niet te veel. Wetten zijn geen natuurwetten, slechts voorbijgaande noodzakelijkheden. Wees vooral gerust, we hebben bekwame medewerkers en vele vrijwilligers; allen naarstige bijen en het geheugen van het Grenspark.

Wij melden daarover slechts op het einde van dit voorwoord. Omdat ook op de taart de kers het laatst wordt geplaatst. Zoals elk dankwoord, heel oprecht trouwens.



Kalmthout, 27 mei 2010.
Dhr. Herman Suykerbuyk
Voorzitter Grenspark De Zoom – Kalmthoutse Heide

1. Strategie en beleid: voornaamste ontwikkelingen

Contact! - Nétwerken in het Grenspark

Contact!, dat is waar het in en om het Grenspark om draait.

Contact!, het thema van de Nationaal Groenfonds Natuurprijs 2009.

Het project 'nétwerken in het Grenspark' vond de jury een voorbeeld van goed contact en samenwerking. Erkenning op nationaal niveau werkt stimulerend om de ingeslagen weg te blijven volgen, maar niemand kan achteroverleunen.



Opereren op de grens

Het Grenspark als grensoverschrijdend natuurgebied en organisatie is een feit.

10 jaar na het vaststellen van het Beheers- en Inrichtingsplan heeft het samenwerkingsverband zich bewezen. Geen enkele instantie gaat nog acties ondernemen zonder rekening te houden met het geheel. Grensoverschrijdend intensief samenwerken biedt het Grenspark een mooie toekomst. De grote natuur- en landschappelijke kwaliteiten van het gebied worden zo nog beter ontwikkeld. Het effect is ook, dat zowel het gebied als de organisatie uitgroeien tot een nog belangrijkere troef in de regio.

De maatschappelijke omgeving: werken aan draagvlak

Werken binnen een Europese of regionale context betekent ook: contact leggen buiten je eigen grenzen. Open oog hebben voor de ontwikkelingen in je omgeving. Zoeken naar samenwerkingsverbanden met omliggende plangebieden en bijbehorende partners. Het samenwerken aan (vaak dezelfde) maatschappelijke doelstellingen helpt het Grenspark ook bij de denkoefening om het park uit te breiden, maar ook bij de verdere uitvoering van het Beleidsplan. Schaalvergroting door samenwerking en daarbij rekening houden met elkaars belangen. Belangen van overheden én burgers. Bouwen aan de natuurkwaliteit van het Grenspark.

Om het Grenspark een succes te laten zijn, is blijvende aandacht nodig voor de medestanders, en tegenstanders. Zowel binnen de eigen organisatie als daarbuiten. Ontwikkeling en beheer van natuurkwaliteit, daar is geen discussie over, wel over de wijze van invulling. Een schone taak om uit te leggen.

Samenwerkingsverband Nationale Parken

Het Samenwerkingsverband Nationale Parken bevordert de profilering der parken. Met het verschijnen van het eerste exemplaar van het Nationaal Park-Magazine in september 2009 is een belangrijke stap gezet. Minister van Landbouw Natuur & Voedselkwaliteit, Gerda Verburg, gaf het startschot. Bedoeld is om in de politiek, bij bestuurders, beleidsmakers en (potentiële) partners, meer draagvlak en steun te mobiliseren voor projecten en plannen van de Parken. Het Grenspark drijft mee op deze profilering. Naast zichtbaarheid is zeker de ontstane gedeelde kennisuitwisseling tussen de Parken een stap vooruit.

Grenspark+

Het uitvoeren van de ministeriële opdracht (2007) om het Grenspark uit te breiden kende een positief voortschrijdend verloop. De eerste draagvlakoefeningen zijn geweest: een bijeenkomst met 250 potentiële nieuwe inliggende eigenaren, presentaties bij de sector landbouw, ... Afronding van de opdracht was nog niet aan de orde. Het neerzetten van een kansrijk voorstel tot verruiming van het Grenspark, zowel naar inhoud als naar organisatie toe, is een niet voor de hand liggende alledaagse opdracht. Zorgvuldigheid is vereist. Ruimte scheppen voor anderen, met hun beleving van de werkelijkheid. Met hun visie en bezieling. Zowel bij de partners als de burgers. Belangrijker is het resultaat, dan de weg er naartoe. Stap voor stap verder werken, in contact blijven, koersen bepalen en besluiten nemen. De tijd rijpt de geesten.



Natura 2000, de ultieme katalysator voor het Groot Meer

Het volledige Grenspark is begrensd als Natura 2000-gebied. In uitvoering van deze Europese regelgeving worden voor deze gebieden ecologische doelen of instandhoudingsdoelen (IHD) opgemaakt, en vastgesteld. Deze worden doorvertaald in Beheerplannen (Nederland) en Natuurinrichtingsplannen (Vlaanderen). Elk land behoudt hierin zijn eigen verantwoordelijkheid, en kiest hierin zijn eigen werkwijze, zonder gemaakte afspraken over hoe om te gaan met een grensoverschrijdend gebied als het Grenspark. Daarom is constructief overleg en verdere samenwerking essentieel om de gestelde Natura 2000 doelen aan beide

zijden van de grens te behalen. Aan het Grenspark is nu de blijvende rol om de inhoudelijke afstemming op de agenda te houden.

Het proces rondom Natura 2000 werkt als een katalysator, teneinde de polemiek rondom het Grootte Meer een halt toe te roepen. De complementaire bijdrage van zowel overheden (Vlaanderen en Nederland), terreinbeherende verenigingen en eigenaren/ gebruikers draagt bij aan de bewustwording van de urgentie van dit knelpunt. Elkeen draagt zijn steentje bij. Naar uitvoering van het Convenant “aanpak verdroging en verbetering van de waterkwaliteit Brabantse Wal”(opgesteld onder impuls van de provincie Noord-Brabant, en mikkend op een venpeilverhoging van 25 cm, als eerste aanzet voor de verbetering van de natuurwaarden) opereert het Grenspark als een grensoverschrijdende verbinder: zoeken naar samenhang en complementariteit.

Domein Stappersven en Mont Noir: extra puzzelstukjes van het mozaïek

In het jaar 2009 vond de juridische afwikkeling van het legaat, c.q.domein Carlier (600 ha), plaats. Met deze verdeling kwam ca. 140 ha Boterbergen in privaat gebruik, en kwamen de resterende 460 ha beschikbaar voor het publiek gebruik. Het Agentschap Natuur en Bos kocht de ca. 100 ha Mont Noir aan; Natuurpunt nam de overige ca. 360 ha rondom Stappersven, de Nol, de Nolsse Duinen, en een deel van de Boterbergen voor zijn rekening. Beide aankopen zijn zeer belangrijk in het mozaïek dat het Grenspark is. Hiermee ontstaan kansen om de Europese natuurdoelstellingen, de waterhuishouding, de biodiversiteit en de recreatiedruk in het Grenspark te verbeteren. Op 21 november gaf minister mw. Schauvliege het officiële startschot voor het beheer.



Grenspark als drager van de toeristisch-economische ontwikkeling van de Brabantse Wal

Het realiseren van een recreatief aantrekkelijk en toegankelijk landschap is een belangrijke pijler voor bewindslieden. Troeven van de Brabantse Wal: landschappelijke en culturele schatten, zijn voor velen nog onbekend. Hoog tijd om de waarde van de Brabantse Wal naar buiten te brengen. Deze behoefte vindt zijn uitwerking in de Toekomstschets 2010 – 2013. De provincie Noord-Brabant is trekker van dit plan; het Grenspark staat mee aan de lat om

concrete projecten in de toekomst uit te gaan voeren, in grensoverschrijdend verband. Deelnemen is de beste manier om de meerwaarde van het Grenspark te laten zien.

Aan het Grenspark de taak te investeren in het vergroten van de kennis over het natuurgebied en de bijhorende recreatiemogelijkheden. Communicatie hierover met alle betrokkenen (overheden, ondernemers en bezoekers) is een doelstelling. Het Grenspark is de groene long tussen Bergen op Zoom en Antwerpen. Het Grenspark staat centraal.

2. Projecten en Activiteiten

Natuur- en Waterbeheer

Buiten in het veld wordt gewerkt! Maatregelen in het kader van natuur- en waterbeheer hebben dagelijks de aandacht. De daadwerkelijke uitvoering van de werkzaamheden gebeurt door de beheerders, de vrijwilligers en de vakantiewerkers. De uitvoering hiervan gebeurt altijd in nauwe samenwerking met de direct betrokkenen.

2.1 Monitoring: zijn we goed bezig?

Het Grenspark beschikt over ca. 39 deskundige, enthousiaste vrijwilligers die zich inzetten om vogels, insecten, amfibieën, sprinkhanen en planten te lokaliseren en te tellen.

Zij gaan op gezette tijden (en vaak heel vroeg) op pad om deze gegevens vast te leggen. Inmiddels wordt ongeveer al 5 jaar geteld. Analyses van deze tijdreeksen worden verwerkt in rapporten, met bijbehorende aanbevelingen, naar zowel beleidsmakers als naar de beheerders toe.

Wat aanvankelijk begon als een inventarisatie, heeft zich ontwikkeld tot een volwaardig monitoringsprogramma.

Met het toegankelijk worden van het domein Stappersven en Mont Noir, is dit monitoringsprogramma tevens uitgegroeid tot een bijna volledig gebiedsdekkend programma. Dit is belangrijk voor het Grenspark en zijn beheerders zelf, doch ook voor onderzoekscentra en universiteiten. Hun bijdrage in de analysering van de gegevens kan bijdragen aan het verhogen van de kwaliteit van de conclusies en aanbevelingen. Wellicht niet specifiek voor het Grenspark.

De monitoring is vooral gericht op indicatorsoorten. Ongemerkt worden soms nog nieuwe soorten ontdekt, zoals de rotskampoot, een spin waarvan de aanwezigheid nog nooit in Nederland vastgesteld werd.

Iedereen die 'groen' vrijwilligerswerk zoekt kan zich opgeven op het secretariaat van het Grenspark, via de website www.grensparkzk.be



2.2 Vogelkersbestrijding

In de zomer waait een groene wervelwind door het Grenspark. Zoals ook voorgaande jaren het geval was, is met volharding gewerkt aan de bestrijding van de Amerikaanse vogelkers in het Grenspark.

Werkhandschoenen aan en lekker aan de slag in de natuur. Onder aansturing van het Grenspark is in 2009



op ca. 70 ha particulier terrein vogelkers verwijderd en werd op ca. 15 ha nazorg gepleegd. Om deze klus te klaren kon het Grenspark een beroep doen op 7 vakantiewerkers, die in de zomermaanden onder deskundige begeleiding handmatig deze exoot verwijderd hebben.

In dit kader dient zeker vermeld te worden, dat óók de respectievelijke beheerders Staatsbosbeheer, Agentschap voor Natuur en Bos, Vereniging Natuurmonumenten en Natuurpunt op hun terreinen belangrijke inspanningen leveren om deze exoot te bestrijden.

Al deze acties worden in de centrale databank van het Grenspark opgeslagen. Op deze manier tracht het GP een overzicht te houden van de probleemgebieden waar nog werk aan de winkel is.

2.3 HELA-project (LIFE) 2006 - 2011

HEideherstel op LANdduinen; in alle simpelheid de kern van een ambitieus natuurherstelproject, maar voldoende van kwaliteit om ook de Europese Commissie te overtuigen van de noodzaak om hier geld in te investeren. Echter eind 2008 bleek in het overleg met de partners, dat een uitbreiding van het projectgebied een noodzaak was om de vooropgestelde doelen te halen. De vraag om het projectgebied te vergroten van 180 ha naar 460 ha werd op 19 januari 2009 overgebracht aan de Europese Commissie en deze werd op 3 april goedgekeurd.

In de voorbije jaren zijn de meest grootschalige werken aan beide zijden van de landsgrens uitgevoerd. Door de uitbreiding van het GP staan er nog heel wat acties te wachten op uitvoering.

In 2010 moet nog werk gemaakt worden van dunningen van de bosrand aan Vlaamse zijde, het plaggen van de resterende oppervlakte (10 ha) aan Nederlandse zijde en het plaggen van enkele percelen (2 ha) aan Vlaamse zijde. Daarnaast het kappen van enkele kleine bosbestanden (1,5 ha) om de windwerking op het open zand te vergroten. Ook de nazorg van de Amerikaanse vogelkers in het ganse gebied blijft de aandacht hebben. In 2009 werd een aanvang genomen met de voorbereidingen van deze acties.

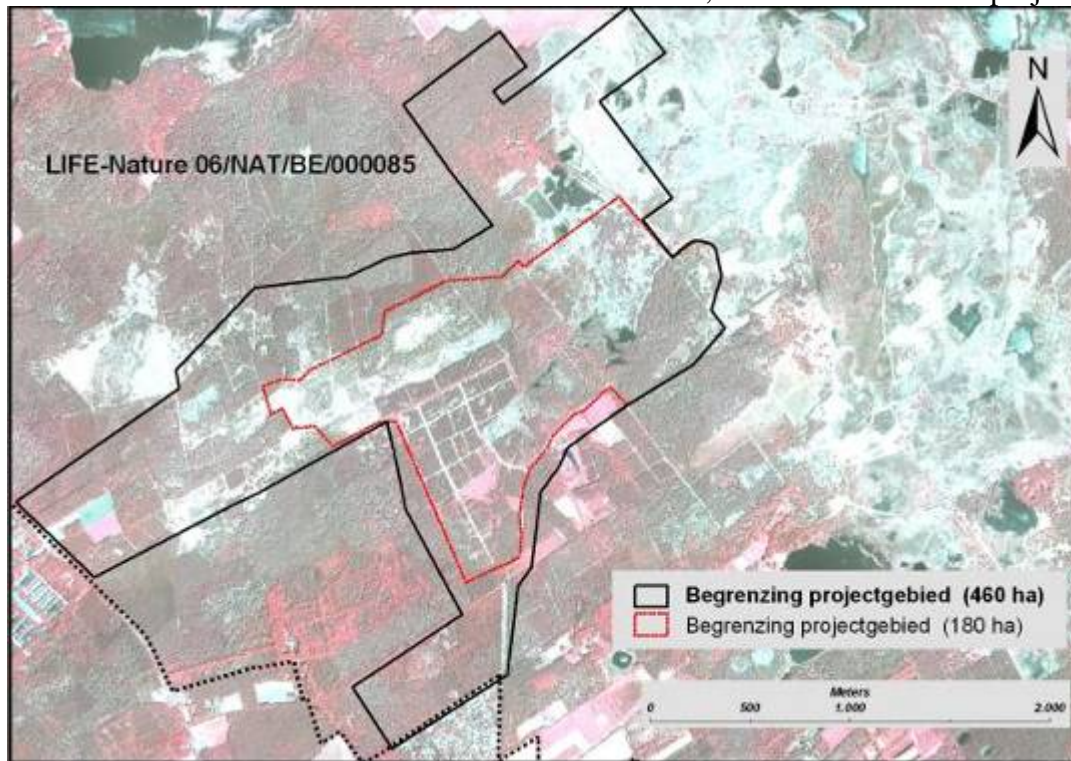
De resultaten zijn duidelijk zichtbaar in het terrein:

- 65 ha bos werd verwijderd
- 18 ha open zand werd hersteld
- ongeveer 20 ha werd geplagd, met als doel heideherstel
- dunningen van de bosrand werden aan Nederlandse zijde reeds uitgevoerd
- in het ganse gebied werd de Amerikaanse vogelkers bestreden (460 ha)



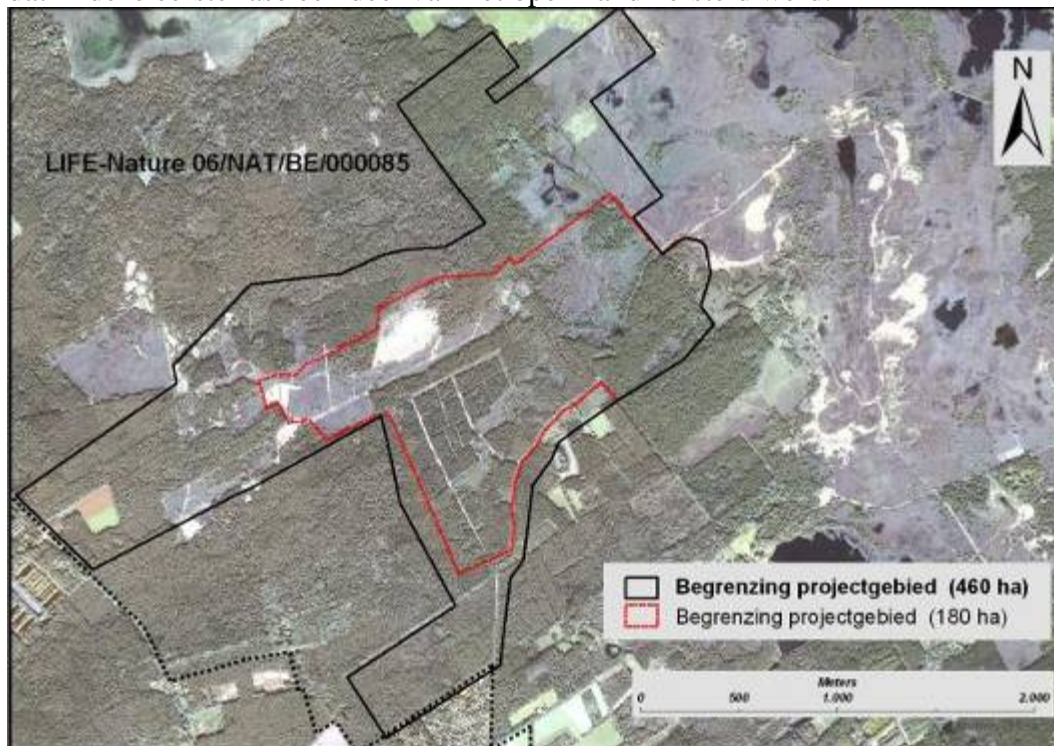
Onderstaande beelden geven inzicht in de diverse stadia van uitvoering:

A. Onderstaand satellietbeeld laat de situatie van **2002**, vóór de start van het project zien.



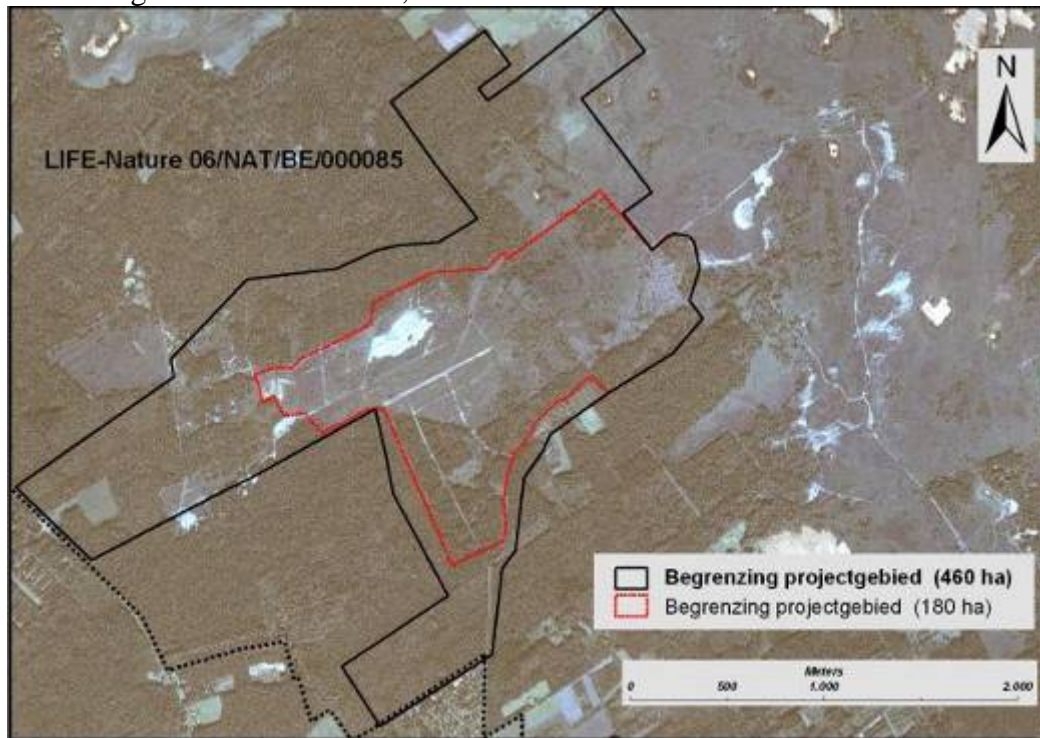
Toestand 2002

B. Op het onderstaande satellietbeeld is de situatie in de **zomer 2007** weergegeven. Te zien is, dat in deze eerste fase een deel van het open zand hersteld werd.



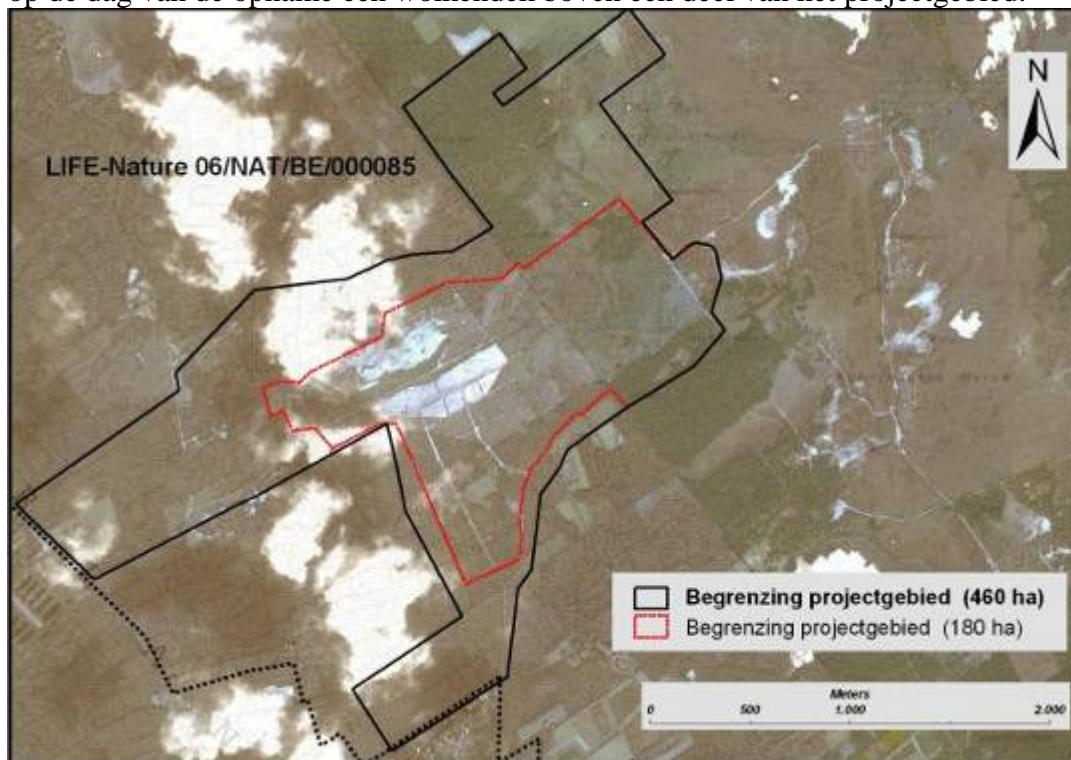
Toestand 2007.

C. In **2008** is de bosgordel verwijderd. Op deze manier is een open verbinding tot stand gekomen tussen de Kalmthoutse Heide en de Kriekelaereduinen. Een droge ecologische verbinding tussen oost en west, tussen Vlaanderen en Nederland.



Toestand september 2008.

D. Op het beeld van **2009** is te zien hoe het open zand hersteld werd. Spijtig genoeg hing er op de dag van de opname een wolkendek boven een deel van het projectgebied.



Toestand 2009

De grootsheid van dit project vergt een goede voorlichting aan het publiek. Dicht bij huis brachten huis-aan-huiskranten, excursies, radio-uitzendingen, een reizende mini-tentoonstelling, informatiepanelen en vele publicaties in kranten het project onder de aandacht. Daarnaast werden er tweemaandelijks excursies georganiseerd. Telkens weer trokken ca. 10-20 geïnteresseerden de laarzen aan! Voor mensen die wat verder van het gebied vandaan wonen, is de website een goed alternatief. Naast de goede Nederlandstalige informatie is ook een Engelstalige versie beschikbaar

2.4 Studiedag Open zand

Gezien het HELA-LIFE-project, werd en wordt veel ervaring opgedaan over de biotoop 'Open zand'. Een ervaring die leidt tot kennis, die toegankelijk dient te zijn voor elke geïnteresseerde. Niet minder dan 100 aanwezigen werden op 20 november 2009 in het NEC de Vroente verwelkomd. De gastsprekers, ervaringsdeskundigen uit Nederland en Vlaanderen, hielden een warm pleidooi: 'beheerder, streef ernaar om alle stadia van stuifzandbiotopen in uw terrein aanwezig te hebben. Elk stadium kent zijn eigen flora en fauna, wat de biodiversiteit van het gebied ten goede komt.'



2.5 Natte ecologische Verbindingszone Groote Meer – Steertse Heide

Op de grens tussen Nederland en Vlaanderen, meer specifiek tussen het Groote Meer en de landbouwenclave de Steertse Heide, liggen kansen om een ecologische verbinding tot stand te brengen waar heel wat soorten van zouden kunnen profiteren. Naast de droge verbinding in het Hela-project, zou er op die manier ook een natte verbinding kunnen ontstaan tussen het Nederlandse en het Vlaamse deel. Mede onderzocht is op welke wijze het huidige nutriëntrijke water, stromend van de Steertse Heide naar het Groote Meer, kwalitatief kan verbeterd worden. Verwijderen van bomen, instellen van bufferstroken, en het afschuiven van oevers blijken noodzakelijk, en gezien Natura 2000 ook urgent. Gewenste planten en dieren zullen na realisatie van de passage over een groter oppervlak beschikken, en zullen daardoor minder kwetsbaar zijn. Grensoverschrijdende coördinatie zorgt voor afstemming, in tijd en uitvoering.

2.6 Integrale begrazingsstudie Grenspark

Begrazing om verruiging te voorkomen en diversiteit in het terrein te behouden of te ontwikkelen. Optimaal ware de definiëring van een grensoverschrijdend begrazingsgebied, dit als basis voor het toekomstige natuurbeheer van het hele Grenspark.

Onderzoek wees uit, dat begrazing met een geherderde kudde, al dan niet in rasters, hiertoe de beste kansen biedt. Momenteel als herstelbeheer, nadien als onderhoudsbeheer. Echter, vanuit veterinaire perspectief zou een grensoverschrijdende kudde in tijden van ziekte tot logistieke problemen kunnen leiden. Aan de veterinaire commissie van de Benelux is verzocht om hierin duidelijkheid te verschaffen.

Ondanks dit grensoverschrijdende knelpunt zijn de aanbevelingen uit de begrazingsstudie door de 3 geïnstitutionaliseerde beheerders opgevolgd. Zowel Staatsbosbeheer als Natuurmonumenten hebben eerste proeven met een geherderde kudde uitgevoerd en positief geëvalueerd. Het Agentschap gaat nog een stap verder: ter vervanging van het contract met de herder loopt een aanbesteding, passend binnen de gedachtegang van deze studie. Nog even wachten tot 2010.

2.7 Meten is weten

Gebruik van moderne satelliettechnologie is meer en meer noodzakelijk om grootschalige afspraken te bevorderen. Sedert 2007 worden satellietbeelden van het Grenspark gemaakt. Interessant om de ontwikkeling van de vegetatie over een reeks van jaren te meten, teneinde te kunnen vaststellen of genomen (beschermende) maatregelen het beoogde effect sorteren. De interpretatie en classificatie van de foto's is een opdracht aan een student (laatste jaar) van de Rijksuniversiteit Gent (afd. Geomatica). Tevens wordt een model ontwikkeld, zodat het Grenspark in de toekomst zelf de interpretatie kan bewerkstelligen. Dit pilot-project werd als project ingediend bij het Samenwerkingsverband Nationale Parken en daar als waardevol en inventief bestempeld waardoor het ook financieel ondersteund wordt.

2.8 Projecten derden

Het Grenspark subsidieert projecten, passend binnen het Beleidsplan. In 2009 ging het om 1 project: ***Begrazing verbinding Kleine – Groote Meer, door Staatsbosbeheer.***

Volgend op het aanleggen van een eerste open verbinding tussen de Kleine en Groote Meer, en op een eerstejaarsbegrazing in 2008, dient dit gebied 3 jaar op een adequate wijze beheerd te worden. Net zoals in 2008 is een geherderde schaapskudde ingezet die op maat het beheer uitvoert. Ruim 350 schapen hebben, onder begeleiding van een schaapsherder, 18 ha heide begraasd. De kudde werd 2 keer in de groeiperiode van de planten ingezet. Door de begrazing van de grassen en de boompjes wordt de heide een handje geholpen. Door snelheid gedreven liet Staatsbosbeheer deze kudde niet enkel in de ecologische verbinding grazen, doch ook op Kortenhoeff.



Dit heeft ertoe geleid, dat het voedselaanbod (met name de boomopslag) op Kortenhoeff zo sterk gedaald is, dat de geitenkudde moest afgebouwd worden. Daarnaast is deze kudde in 2009 ook bijkomend ingezet bij Natuurmonumenten rondom de Kleine Meer, en ter hoogte van de Kriekelaereduinen in het Life-projectgebied. Wat begon als een proefproject heeft zich ontwikkeld tot een belangrijk beheersinstrument.

Voorlichting, Educatie en Recreatie

Het Grenspark staat met zijn gezicht naar de omgeving. Blik naar buiten. Daar waar vroeger met name ondernemers een (hoogwaardig) natuurgebied een meer restrictief karakter toekenden, wordt ingezet om dergelijke ideeën om te buigen in positieve gedachten. Middels voorlichting en educatie wordt gepoogd zoveel mogelijk mensen de waarde van de natuur te laten zien en beleven. Mensen met hun eigen ogen laten zien hoe mooi de natuur kan zijn. Het gaat zowel om jonge mensen als om volwassenen. Om mobiele mensen, als minder valide mensen. En daarom kent het Grenspark verschillende contactwerkvormen.

2.9 Wissels en Grensparkkrant

Het kwartaalbulletin 'de Wissels' en de eindejaarskrant 'de Grensparkkrant' (met als thema in 2009 "het grensoverschrijdend karakter van het Grenspark") behoren inmiddels tot de klassiekers. Menig schrijver en fotograaf, elk vanuit zijn eigen Grensparkperspectief, draagt zijn steentje bij aan de invulling. Dit komt een veelzijdigheid aan informatie de inwoners van de gemeenten Woensdrecht, Essen en Kalmthout ten goede. Maar ook buiten de regio worden deze bladen breed verspreid.

De Wissels telt momenteel 1186 abonnees (per post). Daarnaast ontvangen 80 abonnees de wissels digitaal. De Grensparkkrant wordt in december in alle brievenbussen van de inwoners van de 3 gemeenten bezorgd.

2.10 Reizende tentoonstelling

Deze mini-tentoonstelling, gericht op het HELA-project, blijft nog steeds rondreizen tussen de gemeenten Woensdrecht, Essen en Kalmthout. De ene maand pronkt hij in de hal van een gemeentehuis, een volgende maand kunnen bezoekers van de bibliotheek hem op hun pad tegenkomen, of staat hij in de hal van een bezoekerscentrum of camping in de buurt. Bij de tentoonstellingspanelen worden ook folders in het Nederlands/Frans/Engels én de Grensparkkrant beschikbaar gesteld. Op deze manier kunnen de geïnteresseerden thuis alles nog eens op hun gemak doorlezen.

2.11 Gedragsfolder

Een recreant aanspreken op zijn onnatuurlijk gedrag is lastig. Met de ruime verspreiding van een nieuwe 4-talige folder is bedoeld het natuurespect van de recreant te bevorderen, en daarmee de kwaliteit van de flora en fauna in het Grenspark op zijn minst te handhaven.



2.12 Website

Wie kan er tegenwoordig nog zonder een website? Het Grenspark zeker niet. Intussen bezoeken jaarlijks een 200.000-tal mensen de site.

Per dag zitten we op een paar honderd bezoekers. Dit aantal blijft nog gestaag groeien. Zo wordt de pagina met de wandelkaart vrij veel bezocht, maar ook de pagina van het HELA-project krijgt veel bezoek. Deze pagina is ook in het Engels vertaald. Er wordt steeds meer informatie via de website verstrekt via een wekelijkse actualisatie. Ook voor de leden van de verschillende gremia van het Grenspark is er 'interne' informatievoorziening beschikbaar. Merkbaar is ook, dat de website niet alleen voor informatievoorziening gebruikt wordt. Veel bezoekers gebruiken ook het algemene adres info@grensparkzk.be om het secretariaat vragen te stellen. Dagelijks wordt deze brievenbus geopend en worden alle vragen beantwoord.

2.13 Tentoonstelling in de Vroente

In mei 2009 verhuisde het Grensparksecretariaat vanuit de gemeente Essen naar de gemeente Kalmthout. Met haar intrek in de nieuwe aanbouw van het NEC de Vroente zit de Grensparkorganisatie midden in het natuurgebied. Het NEC de Vroente is aangewezen als bezoekerscentrum van het Grenspark. De verhuizing naar het NEC was een goed moment om de verouderde tentoonstellingspanelen over het Grenspark te vernieuwen. Op verschillende locaties zijn nieuwe informatie- en fotopanelen te bezichtigen. Foto's die aanspreken.



2.14 Peters en Meters

Controle van de wandel- en ruitersporen, en de daarbij behorende recreatieve voorzieningen; daar is het bij de Peters en Meters om te doen. Het Grenspark beschikt over 16 vrijwilligers die 4 maal per jaar de paden afstruinen. Beschadigingen worden gemeld, beheerders worden ingelicht en actie volgt om het geconstateerde euvel zo snel mogelijk te verhelpen. Een succesvolle formule. De vrijwilligers zijn daarmee van grote waarde voor het Grenspark, en de beheerders.

2.15 Natuurbeleving en - bewustwording

Buitenschoolse natuurbeleving voor jonge kinderen in en rond het Grenspark zit duidelijk in de lift. Diverse programma's worden door partners aangeboden:

2.15.1 Libelhamelclub 2009: een fantastisch jubileumjaar

De educatoren van het NEC de Vroente brengen jonge kinderen op diverse manieren in contact met de natuur. Specifiek voor het Grenspark organiseren ze samen met vrijwilligers de Libelhamelclub. Een club die jonge kinderen op diverse manieren in contact met de natuur brengt. Maandelijks komen zo'n tachtigtal kinderen op een ongedwongen speelse manier de natuur verkennen. De club bestaat 10 jaar, en dat is niet onopgemerkt voorbij gegaan.

Zoals het bezoek van de Vlaamse jeugdschrijver dhr. Marc De Bel. Zittend op zijn podium wist verteller Marc de kinderen te boeien. Door zijn komst heeft de Libelhamelclub er weer een lid bij!



2.15.2 Junior Ranger Camp

Traditiegetrouw is ook in 2009 een Junior Rangerskamp georganiseerd. Het streven is om de verbondenheid van jongeren met de natuur te stimuleren. Door het organiseren van een dergelijk kamp worden ze zich meer bewust van de waarde van het groen; ze krijgen er meer respect voor en gaan ook beter voor de natuur zorgen.

Van 16 tot 22 augustus namen 3 meisjes en 10 jongens deel aan het kamp. Vier enthousiaste begeleiders zorgden voor de nodige ondersteuning, spelletjes, natuuractiviteiten enz. Onze



vaste kookmoeder stond in voor lekkere en gezonde maaltijden. Het zomerse weer leidde ertoe, dat minder met de boswachter van Natuurmonumenten op stap is gegaan. Wel is in samenwerking met dhr. Diederik Willems van het Agentschap Natuur & Bos een 'vleermuizendag' georganiseerd. Zowel theorie als praktijk kwamen aan bod. Zo werden o.a. oude bunkers opgeruimd en waterdicht gemaakt als schuilplaats voor de vleermuizen. Spannend. Afspraken voor 2010

werden gemaakt.

Kortom een geslaagd kamp met veel enthousiaste deelnemers.

2.16 Recreatievoorzieningen

Het Grenspark staat in voor de aankoop van (een aantal) recreatievoorzieningen, voor zover het budget dit toelaat. In 2009:

- Staatsbosbeheer ontving stevigere palen voor wandelpad Vos, dit naar aanleiding van geregeld voorkomende criminaliteit;
- Natuurmonumenten kon 2 nieuwe bankjes op wandelpad Haas plaatsen
- Regelmatig dienen verouderde planken van vlonders vervangen te worden. Zo was in 2009 de fietsvlonder in de Kalmthoutse Heide aan herstelling toe. Voor het Agentschap Natuur & Bos werden voldoende nieuwe planken aangekocht, waarmee hun algehele voorraad weer aangevuld is.

De beheerders stonden zelf in voor de inrichting.

2.17 Externe zichtbaarheid

Geregeld wordt het Grenspark verzocht om deel te nemen aan een evenement, georganiseerd door een partner of geïnteresseerde. In dit verslagjaar waren dit:

- 31 januari en 1 februari: tijdens het Wereldkampioenschap Veldrijden te Hoogerheide stond het Grenspark samen met de Gebiedscommissie Brabantse Wal in een promotiestand;
- 11 februari: presentatie Grenspark tijdens een bijeenkomst PROBUS te Middelburg;
- 25 april: Dag van de Aarde: het Grenspark bemande een stand in het NEC de Vroente te Kalmthout;

- 14 juli: **bezoek van de secretaris-generaal van de Benelux, dhr. Jan van Laarhoven, aan het Grenspark;**

- 23 september: radio Omroep Brabant (Nederland) was een ganse dag onze gast. Met medewerking van vrijwilligers, partners en beheerders werden op diverse locaties interviews afgenomen en direct de ether in gezonden;



- 2 oktober: de dames en heren van het Benelux Parlement aanhoorden onze grensoverschrijdende thematieken, in het kader van 'het Grenspark als model';

- 5 oktober: het dagelijks bestuur en de directie van het waterschap Hollandse Delta was geïnteresseerd in de aanpak van de waterhuishouding in het Grenspark;

- 22 oktober: de Europese Commissie bezoekt het HELA-Life project;

- 26 november: het Grenspark stond met een stand op de natuurbeheerdersdag 'Samen voor natuur 2009' te Velp, georganiseerd door het Nationaal Groenfonds.

3. Overige aandachtspunten

3.1 Branddetectie

De brandweercommandanten helpen het Grenspark uit de brand! Met het wegvallen van de functionaliteit van één van de brandtorens, startte het Grenspark een onderzoek naar de snelste manier is om een brandhaard te verkennen. Een brand zoals in 1996 mag niet meer

voorkomen. De lokale brandweercommandanten (samen met die van de regio Roosendaal en Ravels) zetten hun kennis, ervaring en netwerk ten dienste van het hele Grenspark.

Resultaat hiervan zal zowel bestuurlijk als financieel tot voorbeeld kunnen dienen voor overige grensoverschrijdende natuurgebieden.

Jaarlijks overleg tussen de brandweer en de beheerders blijft bijdragen aan de gewenste afstemming, dan wel aan de te onderhouden preventieve maatregelen. Het betrekken van de kleine eigenaren bij deze materie is gewenst, doch dient nog nader ingevuld te worden.

4. Organisatie

4.1 Financiën

Werkelijke ontvangsten in 2009:

- €121.000,00 (provincie Noord-Brabant voorschot 80%)
- €35.262,99 (LIFE)
- €139.000,00 (Vlaams gewest)
- €492,19 (rente)
- €25.249,79 (overige/ derden)
- €29.624,33 (nog te ontvangen ILG-restbedrag prov. Noord-Brabant 20%)
- €24.173,09 (nog te ontvangen LIFE)

TOTAAL: €374.802,39

	<u>Uitgaven</u>
Management	€284.700,52
Natuur- en waterbeheer	€ 42.935,95
Voorlichting, Educatie en Recreatie	€ 23.245,60
Resultaat	€ 23.920,32
TOTAAL	€ 374.802,39

Hiermee komt het eigen vermogen op 31 december 2009 op €92.315,67.

De eindafrekening van het bestedingenplan 2009 vond per 1 maart 2010 plaats.

4.2 Vergaderingen in 2009

Het Grenspark is en blijft een samenwerkingsorganisatie. Het bevorderen van de samenwerking en afstemming van de vele betrokkenen blijft het Grenspark hoog in het vaandel dragen. Daartoe is regelmatig en goed overleg een vereiste. Op diverse niveaus, met alle betrokkenen.

4.2.1 Bestuurlijke vergaderingen

De Bijzondere Commissie is 3 keer bij elkaar gekomen in de betreffende gemeentehuizen, als gast van de burgemeesters. Naast jaarlijks terugkerende vergaderpunten zoals: de vaststelling van het Bestedingenplan, en het verantwoorden van de uitgaven over het voorbije jaar, is ook tijd geruimd voor inhoudelijke thema's zoals integrale begrazing, ecologische verbindingen, stand van zaken vogelkersbestrijding, ...

De Stuurgroep kwam gemiddeld elke 6 – 7 weken bijeen. Op de agenda stonden de lopende dagelijkse zaken, en de adviezen, geformuleerd door de werkgroepen, De vergaderingen in 2009 stond in het bijzonder in teken van de verruiming van het Grenspark.

4.2.2 Werkgroepvergaderingen

Onder aansturing van het Grensparksecretariaat zijn de werkgroepen Natuur&Water, en Voorlichting, Educatie & Recreatie 3 keer per jaar bijeen geweest. Met afvaardigingen van alle betrokkenen en/of geïnteresseerden in het Grenspark worden ervaringen en kennis op het gebied van natuurbescherming, beheer en inrichting, duurzame recreatie, educatie en voorlichting uitgewisseld. Naast het meningvormende karakter van deze vergaderingen draagt het informatieve karakter bij aan de uitstraling van het Grenspark als netwerkorganisatie.

4.2.3 Overige werkoverleggen

Naast de reguliere vergaderingen van de Grensparkorganisatie staan jaarlijkse contactmomenten met de eigenaren en gebruikers ook op de agenda:

- op 8 juli 2009 kwamen vertegenwoordigers van diverse wildbeheereenheden, terreinbeheerorganisaties, jagersvereniging en het Grenspark bijeen. Dit is een jaarlijks afstemmingsoverleg over o.a. het beheer van exoten, vossen, reewild, Natura 2000 enz.
- op 13 oktober 2009 waren er ca. 35 eigenaren aanwezig op de jaarlijkse bijeenkomst voor de zgn. Kleine eigenaren, onder voorzitterschap van een van hun vertegenwoordigers. Het Grenspark speelt hierbij een faciliterende rol. Ook terreinbeheerders nemen aan dit overleg deel. Het is vooral een afstemmingsoverleg waarin zaken als Natura 2000, branddetectie, vogelkersbestrijding, bosbeheer e.d. aan de orde komen.

4.3 Vrijwilligers

Een organisatie als het Grenspark kan alleen maar goed functioneren o.a. vanwege de inbreng van de vrijwilligers, jong en oud, mannen en vrouwen. Een groeiende club. Vanuit een passie voor de natuur leveren zij een belangrijke bijdrage aan de uitvoering van het Beleidsplan. Jaar in – jaar uit zijn ze bezig ten dienste van het Grenspark. Grote dank!

Waar zou het Grenspark zijn zonder vrijwilligers?

We kennen de Peter, we kennen de Meter

Ja, vele vrijwilligers, het kan niet beter.

Ze steken de handen uit de mouwen.

Men ziet ze werkelijk overal sjouwen.

Onbetaalbaar, al die lieve mensen.

Wat kan een Grenspark zich nog beter wensen?

Met allemaal voor zich hetzelfde doel.

Dat geeft ons allen zo'n fijn gevoel!



4.4 Personeel

Eind mei 2009 verliet het Grensparksecretariaat zijn huiselijke stek in de Nieuwstraat te Essen voor een nieuw kantoor op de bovenverdieping in het NEC de Vroente in Kalmthout.



Het secretariaat kende in 2009 geen volledige bezetting. Op 1 augustus verliet mw. B. de Craen (medewerkster Voorlichting, Educatie en Recreatie) het team. Vanuit budgettaire redenen is niet voor directe vervanging gekozen. Mw. M. Wyckmans nam het hoofdaandeel van deze projecten voor haar rekening. Voor wat betreft de financieel-administratieve taken werd zij minimaal ondersteund door mw. K. Van Ryckeghem. Doch met bijstand van de zittende mensen, en de adviseur en de voorzitter van ons Grenspark, en onder stimulans van de beheerders/ eigenaren, zijn alle primaire taken zo goed als mogelijk vervuld.

Bijlagen

Samenstelling Bijzondere Commissie per 31-12-2009

Dhr. H. Suykerbuyk	Voorzitter
Dhr. J. Broos	Eigenaren
Dhr. J.B. Cogels	Eigenaren
Dhr. M. De Borgher	Ministerie van de Vlaamse Gemeenschap, Monumenten en Landschappen
Dhr. M. de Jonge	DGW&T, Ministerie Defensie
Dhr. E. Hoogendam	Ministerie LNV
Dhr. L. Jacobs	Burgemeester gemeente Kalmthout
Dhr. J. Janssens	Agentschap voor Natuur en Bos
Dhr. B. Seegers	Staatsbosbeheer
Dhr. P. Meeuwisse	Wethouder gemeente Woensdrecht
Dhr. W. Poelmans	Provincie Noord-Brabant
Dhr. C.A.M. Rijnen	Natuurmonumenten
Dhr. L. Storms	Ministerie van de Vlaamse Gemeenschap
Dhr. E. Van Boghout	Ministerie van de Vlaamse Gemeenschap
Dhr. L. Van Craen	Vlaamse Milieumaatschappij, Afdeling Water
Dhr. J. van Dongen	Eigenaren
Dhr. E. Van Thillo	Eigenaren
Dhr. G. Van Tichelt	Burgemeester gemeente Essen
Dhr. H. Hieltjes	Waterschap Brabantse Delta

Adviseurs en parkorganisatie:

Dhr. L. van den Berg	Secretariaat-Generaal Benelux Economische Unie
Dhr. P. Asselbergs	Adviseur Grenspark
Mw. B. Van Eeckhoutte	Secretaris

Agendalid:

Dhr. G. De Blust	Instituut voor Natuur- en Bosonderzoek
------------------	--

N.B. BENEGO is via haar voorzitter, dhr. L. Jacobs, vertegenwoordigd.

Samenstelling Stuurgroep per 31-12-2009

Dhr. H. Suykerbuyk	Voorzitter
Dhr. L. van den Berg	Secretariaat-Generaal Benelux Economische Unie
Dhr. E. Hoogendam	Ministerie LNV
Dhr. J. Janssens	Agentschap voor Natuur en Bos
Dhr. A. Goorden	Staatsbosbeheer
Mw. V. Mees	Agentschap voor Natuur en Bos
Dhr. W. Poelmans	Provincie Noord-Brabant
Dhr. L. Storms	Ministerie van de Vlaamse Gemeenschap
Dhr. F. van Zijderveld	Natuurmonumenten
Dhr. P. Asselbergs	Adviseur Grenspark
Mw. B. Van Eeckhoutte	Secretaris
Agendalid:	
Mw. A. van Bruchem	Provincie Noord-Brabant

Samenstelling werkgroep Natuur en Water per 31-12-2009

Mw. B. Van Eeckhoutte	Voorzitter
Dhr. I. Ledegen	Grenspark De Zoom – Kalmthoutse Heide
Dhr. P. Asselbergs	Adviseur Grenspark
Dhr. J. Bellon	Pidpa
Dhr. W. de Dooy	Natuurmonumenten
Dhr. P. Vanlaerhoven	Staatsbosbeheer
Dhr. H.A.M. Ketelaars	Evides
Mw. V. Mees	Agentschap voor Natuur en Bos
Mw. I. Menger	Waterschap Brabantse Delta
Dhr. K. Molenberghs	Agentschap voor Natuur en Bos
Dhr. W. Poelmans	Provincie Noord-Brabant
Mw. S. Van Aert	Gemeente Essen
Dhr. L. Van Craen	Vlaamse Milieumaatschappij, Afdeling Water
Dhr. S. Willemsen	Gemeente Woensdrecht
Dhr. C. Ysenbaardt	Gemeente Kalmthout
Dhr. K. Peerdeman	Waterschap Brabantse Delta

Agendaleden

Dhr. G. De Blust	Instituut voor Natuur- en Bosonderzoek
Dhr. A. Dobbelaar	Benegora
Dhr. G. Heutz	Agentschap voor Natuur en Bos
Dhr. H. Juyn	Namiro
Mw. H. Nieuwborg	Provincie Antwerpen - Prov. Inst. Voor Hygiëne
Dhr. R. Peeters	Milieuraad Essen
Dhr. J. Rijk	EVIDES
Dhr. F. Van Zijderveld	Natuurmonumenten
Dhr. B. Zwiers	Benegora

Samenstelling werkgroep VER per 31-12-2009

Mw. B. Van Eeckhoutte	Voorzitter
Mw. M. Wyckmans	Grenspark de Zoom – Kalmthoutse Heide
Dhr. P. Asselbergs	Adviseur Grenspark
Mw. Y. van Moll	Natuurmonumenten
Mw. V. Mees	Agentschap voor Natuur en Bos
Dhr. K. Molenberghs	Agentschap voor Natuur en Bos
Dhr. K. Moyaert	Toerisme Kempen
Mw. E. Nuijten	Gemeente Woensdrecht
Dhr. R. Sempels	NEC de Vroente
Dhr. D. Renders	Staatsbosbeheer
Mw. T. Van Dijck	Dienst Toerisme gemeente Kalmthout
Mw. A. Van Mol	Gemeente Essen

Agendaleden:

Dhr. A. Dobbelaar	Benegora
Dhr. H.G. Juyn	Namiro
Mw. C. van Beeck	Gemeente Bergen op Zoom
Dhr. K. Van Den Berg	VVV Essen
Dhr. A. Vandenbosch	Nareka
Dhr. F. Van Zijderveld	Natuurmonumenten
Dhr. B. Zwiers	Benegora
Dhr. J. Deckers	VVV Noordertuin

Secretariaat en management.

Mw. B. Van Eeckhoutte	Coördinator	0,8 fte
Dhr. I. Ledegen	Medewerker N&W	1,0 fte
Mw. M. Wyckmans	Secretariaat	0,6 fte
Mw. B. de Craen	Medewerkster VER	0,5 fte (tot 1 aug. 2009)
Mw. K. Van Ryckeghem	Secretariaat	0,2 fte (1 aug tot 31 dec 09)

Adres:

Putsesteenweg 129

B - 2920 Kalmthout

(00-32) (0) 3 667 6498

info@grensparkzk.be

www.grensparkzk.be www.grensparkzk.nl

Publicatielijst

Titel	Auteur	Opleidingsinstituut/ onderzoeksbureau	Publicatiejaar
Gedragsfolder Grenspark	Grenspark	Grenspark	2009
Geactualiseerde wandelkaart	Grenspark	Grenspark	2009
Sprinkhaaninventarisatie 2009: Deelgebied Grenspark: Kalmthoutse Heide ten zuiden van de brandtoren.	Grenspark	Grenspark	2009
Broedvogelinventarisatie 2009: Deelgebied Grenspark: Kalmthoutse Heide	Grenspark	Grenspark	2009
Tussentijds rapport Life Hela: Life-Nature 06/NAT/BE/000085	Grenspark	Grenspark	2009
Additional clause: Life- project uitbreiding 180 ha naar 460 ha	Grenspark	Grenspark	2009
Ecologische verbinding Groote Meer – Steertse Heide	Meynendonckx et al.	Arcadis	2009
Begrazingsstudie Grenspark deel 2 – van verleden naar toekomst	Geert De Blust e.a.	INBO/Natuurbalans- Limes Divergens bv/De Wassum landschapsbeheer	2008
Broedvogelinventarisatie: nachtswaluw 2007	Grenspark	Grenspark	2008
Opvolging plagplaatsen Grenspark 2002-2006	Grenspark	Grenspark	2007
Begrazingsstudie Grenspark deel 1 – globale evaluatie van het natuurbeheer	Geert De Blust e.a.	INBO/Natuurbalans- Limes Divergens bv>/ De Wassum	2007
Planten Ecologische Verbindingszone 2006	Grenspark	Grenspark	2007
Broedvogelinventarisatie Groote Meer & Kortenhoeff 2006	Grenspark	Grenspark	2007
Vlinderinventarisatie 2005- 2006	Grenspark	Grenspark	2007
Vlinderinventarisatie Steertse Heide 2005-2006	Grenspark	Grenspark	2007
Planten Putse Moer 2004	Grenspark	Grenspark	2007
Loopkevers 2006: voorlopig rapport	Maarten Jacobs	Grenspark	2007
Planten Kortenhoeff 2005	Grenspark	Grenspark	2007
Planten Kleine Meer 2005	Grenspark	Grenspark	2007
Broedvogels 2004-2005: Vennencomplex Withoefse	Grenspark	Grenspark	2007

Heide			
Planten Hangven	Grenspark	Grenspark	2007
Planten Groote Meer 2004	Grenspark	Grenspark	2007
Planten De Nol 2004	Grenspark	Grenspark	2007
Amfibieëninventarisatie 2005: Cluster 6-7 Groote en Kleine Meer – Kortenhoeff	Grenspark	Grenspark	2007
Broedvogels 2006	Grenspark	Grenspark	2007
Cross-border nature (Engelse vertaling van folder Grensoverschrijdende natuur)	Grenspark	Grenspark	2007
Nature transfrontalière (Franse vertaling van folder Grensoverschrijdende natuur)	Grenspark	Grenspark	2007
Herstel Advies Kriekelaarsven	Bastiaan Vermonden	Hogeschool Zeeland – Aquatische Ecotechnologie	2007
Onderzoek naar verspreiding en mogelijke uitbreiding van de kamsalamander in het Grenspark	Joachim Teunen	Erasmus Hogeschool Brussel	2006
Grenspark PLUS – de uitbreidingsmogelijkheid voor het Grenspark de Zoom – K.H.	Sam Van Brempt	Hogeschool Gent - Agro- en Biotechnologie	2006
De recreatieve potenties van Grenspark PLUS	Luc van Hoek	NHTV – Breda	2006
De Lallende Libel	R. de Dreu/D.J. Oreel	Grenspark	2005
Vogelkersbestrijding	Jonas Dillen	Erasmushogeschool Brussel – HORTECO	2005
Natuur aan het stuur	Joris Adriaensen	NHTV – Breda	2005
Boek Grenspark De Zoom – Kalmthoutse Heide	Hedwig Lauriks	Grenspark	2004
Vertaling Website -> Engels	Jasper Van der Poort	Hogeschool Antwerpen	2004
Bestuurlijke Grensoverschrijdende samenwerking	Petra Schmitz	Wageningen UR	2004
Aanbevelingsrapport: Toegankelijkheidsadvies Project Kortenhoeff	Lief Augusteyns	Vzw Stille Paden	2004
Aanbevelingsrapport en knelpuntenanalyse: Strandjutter “Wombat”	Lief Augusteyns	Vzw Stille Paden	2004
Handleiding Natuurmonitoring	Grenspark	Aeolus	2004
CD-ROM Grenspark in beeld	Grenspark	Moved by Corazon	2004
Handleiding monitoring oppervlaktewater en grondwater	Bob Delissen	Hogeschool Zeeland	2004
Waterbalans Grenspark	Bob Delissen	Hogeschool Zeeland	2004

Toepassing Kaderrichtlijn Water	Stijn Lewyllie e.a.	Open Univ Nederland	2004
Uitwerking Recreatiemonitoring	Katleen Haeck	Hogeschool Mechelen	2004
Waterkwaliteit vennen	Joep de Koning	Hogeschool Zeeland	2004
Atmosferische depositie	Cock van der Kaay e.a.	Open Univ Nederland	2003
Recreatie-monitoringsplan	Sarel Tempelman	NHTV Breda	2003
Inventarisatie Recreatievoorzieningen	Rosalien Bartelen	Larenstein Velp	2003
Waterbeheer in het Grenspark	Sven Verbeke	Soresma	2002
Wandelkaart Grensoverschrijdende natuur	Werkgroep VER	Anyway	2000/2006
Fietskaart - Grensparkroute	Tine Van Dijck – Jenny Senhorst	TPA	2000
Folder Grensoverschrijdende natuur	IVN – Afdeling Natuur	Buro Kloeg	2000
Samenvatting Beleidsplan beheer en inrichting	Marc De Coster		2000