



grenspark De Zoom · Kalmthoutse Heide



***Broedvogelinventarisatie
2004-2005***

Deelgebied Grenspark:

(Vlaamse deel met uitzondering van private eigendom met name Putse Moer en Boterbergen)

MET DANK AAN:

Dit rapport kon slechts tot stand komen dankzij de inzet van de vele vrijwilligers die de gegevens in het terrein verzameld hebben. Ook dank aan de terreinbeheerders, het Agentschap voor Natuur en Bos, die de toestemming verleend hebben aan al deze vrijwilligers om het terrein te kunnen/mogen betreden.

En een laatste woord van dank aan dhr. Piet Van Hecke voor het zorgvuldig en kritisch nalezen van de teksten.

INHOUD:

1. Samenvatting	3
2. Opzet onderzoek	3
2.1. <i>Ontstaan opdracht</i>	
2.2. <i>Afbakening opdracht</i>	
3. Materiaal en methodes	4
3.1. <i>Sectoren</i>	
3.2. <i>Deelnemers</i>	
3.3. <i>Soorten</i>	
3.4. <i>Standaardisering</i>	
3.5. <i>Kartering</i>	
4. Resultaten	5
4.1. <i>Algemeen</i>	
4.2. <i>Bespreking per soort</i>	
4.3. <i>Tabel vergelijkend onderzoek</i>	
5. Bijlagen	10
5.1. <i>Bijlage 1: aandachtsoorten</i>	
5.2. <i>Afbakening sectoren</i>	
5.3. <i>Soortkaarten alfabetisch</i>	

1. Samenvatting:

In 2004 (en gedeeltelijk in 2005) vond in een deel van het Grenspark met name aan Vlaamse zijde een broedvogelinventarisatie plaats. Deze inventarisatie kaderde in het monitoringplan van het Grenspark met het doel om elke 5 jaar van ten minste de 29 vooropgestelde vogelsoorten (aandachtsoorten) alle territoria / broedparen gebiedsdekkend in kaart te brengen. In totaal werd in 2004 1052 ha onderzocht door 10 deelnemers vooral leden van Natuurpunt Afdeling Noorderkempen. De digitale verwerking van de gegevens gebeurde in het kantoor van het Grenspark. Aansluitend werden in 2005 bijkomend nog 214 ha onderzocht zodat er momenteel een vrij goed overzicht is van de aandachtsoorten aan Vlaamse zijde met uitzondering van 2 grote gebieden met privaat karakter zijnde de domeinen het Putse Moer en de Boterbergen.

Van de 29 aandachtsoorten die weerhouden werden in het monitoringplan werden er slechts 22 vastgesteld waarvan 6 mogelijke en 17 zekere broedvogelsoorten (zie bijlage 1).

Niet meer voorkomend: Van de aandachtsoorten zijn er 3 (geelgors, tapuit en grutto) die bij de vorige inventarisatie van 1999 ook niet meer broedend werden waargenomen en nu ook niet. Tussen 2005 en 1999 zijn de broedvogelsoorten kraakeend, geoorde fuut en wielewaal uit het onderzoeksgebied verdwenen terwijl ze in 1999 nog voorkwamen.

Mogelijke broedvogelsoorten: de 6 mogelijke broedvogelsoorten zijn de slobbeend, de dodaars, de groene specht, de kuifeend, de rietgors en de watersnip. Van geen van deze soorten werd een gedrag waargenomen dat duidelijk wees op nest, eileg en/of jongen. Wel zijn ze gedurende de ganse periode of een deel van de periode in het gebied aanwezig geweest.

Zekere broedvogelsoorten: Van de overige 17 aandachtsoorten konden of nest of jongen waargenomen worden wat hen de status van zekere broedvogel opleverde.

De resultaten worden vergeleken met de gegevens van de Kalmthoutse Heide van 1999 (Broedvogelcensus van de Kalmthoutse Heide, 1999 door Piet Van Hecke & Koen Leysen 2001, aangevuld en verbeterd in 2004) . Conclusies worden in dit rapport niet getrokken. Het is aan de beheerders om met deze gegevens aan de slag te gaan en de nodige conclusies te trekken.

2. Opzet onderzoek:

2.1. Ontstaan opdracht:

Bij de instelling van het Grenspark had de toenmalige minister van Leefmilieu duidelijk verwoord dat er een gebiedsdekkend monitoringplan moest opgemaakt en ook uitgevoerd worden. Het Grenspark heeft van bij de start deze opdracht als één van zijn belangrijke taken gezien en heeft opdracht gegeven aan een studiebureau om een monitoringplan te schrijven. In 2003 lag het plan ter tafel en is het door de beheerders (afdeling Natuur, Staatsbosbeheer en Natuurmonumenten) goedgekeurd wat de start gaf voor het eigenlijke verzamelen van de gegevens.

2.2 Afbakening opdracht:

Het monitoringplan van het Grenspark is vrij ambitieus en omvat vele diergroepen en planten. Zo worden niet enkel de vogels maar ook amfibieën, reptielen, sprinkhanen, libellen, planten en vlinders gemonitord en zijn andere soorten zoals recent de nachtvlinders, loopkevers, spinnen en mieren onderwerp van bijkomende inventarisaties.

Juist daarom worden niet alle soorten gemonitord maar werd in overleg met de beheerders een lijst opgemaakt van aandachtsoorten. Voor de vogels staan die beschreven in bijlage 1 van het rapport.

3. Materiaal en methoden:

3.1. Sectoren (Fig. 1)

De vogeltellingen, gestart in 1970 door de “Ornithologische Werkgroep Kalmthoutse Heide” onder impuls van L. Verpraet en met steun van W. Van den Broucke, toenmalig conservator, bestreken een oppervlakte van 731 ha, opgedeeld in vijf sectoren (Verschoore & Van Meel, 1976).

De broedvogelcensus van de Kalmthoutse Heide, 1999 door Piet Van Hecke & Koen Leysen (2001, aangevuld en verbeterd in 2004), omvatte 1106 ha opgedeeld in 9 sectoren. Enkel het deel Steertse Heide Noord, Withoefse Heide en het domein Zwarte Heuvel maakten geen onderdeel uit van het onderzoek.

In 2004 werd gestart met de opdeling in 6 sectoren. Daar niet alle broedvogelsoorten moesten geteld worden (zie bijlage 1), kon in een kortere tijd een groter gebied bestreken worden zonder afbreuk te doen aan het onderzoek. Vooral veel voorkomende en algemene soorten zijn uit het onderzoek weggelaten, zoals vink, tjiftjaf, fitis, winterkoning, koolmees,... De oppervlakte van deze 6 sectoren samen bedraagt 1052 ha.

In 2005 werd dan bijkomend de Steertse Heide zuid en noord en de Withoefse Heide onderzocht op de aandachtsoorten met een totale oppervlakte van 214 ha.

Voor de twee teljaren samen is dit 1266 ha.

3.2. Deelnemers:

Aan het onderzoek namen 10 amateur-ornitologen deel.

Het ging om volgende personen: Van Weesenbeeck Wouter, Vandekeybus Geert, Jacobs Aloïs, Jacobs Herman, Jacobs Jos, Verschoore Koen, Van Laerhoven Cees, Vermeersch Glenn, Vandekeybus Stijn, Ledegen Ignace.

3.3. Soorten:

Zoals eerder aangegeven werden enkel de aandachtsoorten voor het Grenspark mee opgenomen in de monitoring. Deze beperking maakte dat de aparte sectoren groter konden gemaakt worden. De nachtzwaluw, die ook een aandachtsoort is, werd evenwel uit de monitoring gelicht om te vermijden dat zowel dag- als avond bezoeken nodig waren. Deze soort wordt dus niet behandeld in dit rapport. Voor de nachtzwaluw zal er getracht worden om elke 5 jaar een gebiedsdekkende monitoring te organiseren voor het ganse Grenspark. Soorten die geen aandachtsoort zijn, werden niet opgenomen en genoteerd, evenals de doortrekkers, overwinteraars of overzomeraars.

3.4. Standaardisering:

Om met verschillende mensen kwaliteitsvolle gegevens te verzamelen is een verdoorgedreven standaardisering nodig. Hiervoor werd als leidraad de handleiding monitoring van het Grenspark gehanteerd. Deze is gebaseerd op de criteria die gebruikt zijn voor de soortenhandleiding bij de Vlaamse broedvogelatlas 2000-2003 (Vermeersch et al., 2000).

De broedvogelgegevens werden op een uniforme manier op de dagkaarten (of veldkaarten) ingetekend. Daarna werd per soort en per sector een 'soortkaart' aangemaakt. Nadien werden deze soortkaarten digitaal ingetekend op stafkaart 1/10.000.

3.5. Kartering:

Er werd gekozen voor de methode van de territoriumkartering. (Van Dijk, 1996)

Het aantal bezoeken werd vastgelegd op minimum 5, maar hier moet onmiddellijk aan toegevoegd worden dat de meeste waarnemers minimum 8 bezoeken brachten, met een maximum van 12 in dezelfde sector.

Voor de verdere specificaties verwijzen we naar de volledige handleiding monitoring van het Grenspark (Lambrechts, J., De Coster, K. & M. Indeherberg 2003, handleiding voor monitoring van het Grenspark).

Het kaartmateriaal (topografische kaart 1:25.000 en luchtfoto 2002) werd door het Grenspark ter beschikking gesteld van de waarnemers. Voor elk bezoek werd een nieuwe dagkaart gebruikt waarop de posities en gedragingen van alle soorten werden genoteerd. Tevens kreeg deze dagkaart, de datum van het bezoek en de naam van de waarnemer.

4. Resultaten:

4.1. Algemeen:

De analyse van de resultaten gebeurde door het "Grenspark". Hierbij werd gestreefd naar een uniforme interpretatie van de gegevens. Alle territoria werden digitaal ingetekend in Arcview. Op basis van de criteria werden de soorten opgedeeld in niet broedend, mogelijk broedend en zeker broedend. Los van deze categorieën werden de 29 soorten alfabetisch gerangschikt in bijlage 1.

4.2. Soortbespreking:

4.2.1. Zekere broedvogels:

BERGEEND: (Figuur 2)

De bergeend legt in het onderzoeksgebied heel wat afstanden af, daardoor blijft het moeilijk om een juiste inschatting te maken van het totale aantal paren in het gebied omdat dubbeltellingen nooit uitgesloten zijn. De waarneming van twee adulte vogels vergezeld van 3 pulli ter hoogte van de Hazeduinen, maakt dat de bergeend als een zekere broedvogel kan genoteerd worden.

BLAUWBORST: (Figuur 3)

Voor het eerst kon een zangpost genoteerd worden aan de Putse Moer, wat erop zou kunnen wijzen dat de soort nog steeds niet aan haar maximale verspreiding zit in het Grenspark. Ook in het Noorden in de omgeving van de Biezenkuilen werd een zeer hoge dichtheid vastgesteld en breidt de soort zich nog steeds uit in vergelijking met de census van 1999.

BONTE VLEGENVANGER (Figuur 4)

Komt in bijna alle sectoren voor en heeft dus een ruime verspreiding. Hier dient onmiddellijk aan toegevoegd te worden dat het voorkomen zich vooral concentreert daar waar nestkasten beschikbaar zijn. Enkel op 3 locaties werd de soort waargenomen nabij natuurlijke holtes.

BOOMKLEVER (Figuur 5)

Uit de gegevens blijkt duidelijk dat deze soort de voorkeur geeft aan ouder bos, waarin verspreid ook een groter aandeel loofhout aanwezig is. In de toekomst zal moeten blijken of omvormingsbeheer naar loofhout en het ouder worden van de bossen, deze soort ten goed gaat komen. In alle geval blijkt uit de inventarisatie van 2005 in het Nederlandse deel van het Grenspark dat in oudere percelen met veel loofhout deze soort zeer hoge dichtheden kan bereiken. Dichtheden zijn er het hoogst ter hoogte van het domein Bieduinen met 1 zangpost/ 2 hectare, met een totaal van 17 zangposten op 32 hectaren.

BOOMLEEUWERIK (Figuur 6)

Opvallend is de aanwezigheid van deze soort in droge delen met verspreid staande bomen en voldoende open zand. De Steertse Heide en het open (natte gedeelte) rond de Biezenkuilen en Bergeendenvan worden gemeden. Ook nu weer dezelfde opmerking als in 1999 dat in het zuidelijk gebied (onder de lijn "uitkijktoren") met een zeer hoge recreatiedruk toch nog 6 territoria aanwezig blijven.

BOOMPIEPER (Figuur 7)

Hier geldt dezelfde opmerking als gegeven voor de boomleeuwerik, namelijk dat de soort sterk vertegenwoordigd is in de droge gebieden en eerder de natte gebieden rond de Biezenkuilen en Bergeendenvan vermijdt, evenals de Steertse Heide, waar de soort enkel voorkomt aan de bosranden. Ook hier is de grote concentratie van deze soort opvallend in het zuidelijke deel met hoge recreatiedruk.

CANADESE GANS (Figuur 8)

De soort is aanwezig op grote open waterpartijen in het Noorden van het onderzoeksgebied maar ontbreekt in het zuiden. Ook de aanwezigheid op de Steertse Heide en in de omgeving van de Biezenkuilen is zeer opvallend. Rest de vraag hoe we in de toekomst zullen omgaan met deze exoot, die nu vogelvrij verklaard werd. Ter illustratie is het misschien nuttig om te weten dat aan de Nederlandse zijde bij NM de soort bestreden wordt.

GEKRAAGDE ROODSTAART (Figuur 10)

In de bosranden en de oudere bossen is deze soort overal aanwezig evenwel zonder grote concentraties. Ontbreekt geheel in de open gebieden.

KIEVIT (Figuur 12)

De soort is in 2004 geheel verdwenen als broedvogel in het zuidelijke heidegebied en beperkt zich nu enkel tot het noorden van het onderzoeksgebied, met een belangrijke concentratie in het zuidelijk deel van de Steertse Heide. (Hier dient opgemerkt dat in 2006 de soort zeker opnieuw in het zuidelijk heidegebied gebroed heeft met minimum 2 koppels, de jongen werden evenwel geroofd door de aanwezige zwarte kraaien.)

KNEU (Figuur 13)

Verspreid aanwezig in het onderzoeksgebied. Opvallend toch is de toename in het Noorden, met name de omgeving van de Biezenkuilen. In 2005 is ook een lichte toename in het Nederlandse deel opgetekend.

KUIFMEEES (Figuur 15)

Nagenoeg aanwezig in alle naaldhoutbestanden. Opvallend is de afwezigheid in de nieuwe gemeentebossen en de grote concentratie in de aanpalende Withoefse Heide. Nagenoeg alle waarnemers geven te kennen dat het een moeilijk te inventariseren soort blijft.

NIJLGANS (Figuur 16)

Nieuwkomer in het gebied waarbij de territoria zich beperken tot de Steertse Heide. Opvallend hierbij is dat de soort toch over het ganse onderzoeksgebied waargenomen wordt.

ROODBORSTTAPUIT (Figuur 18)

Zeer goed aanwezig in alle sectoren met grote concentraties in en om de Biezenkuilen, Zwarte Heuvel en Bergeendenvan. Duidelijke toename tov de census van 1999.

TURELUUR (Figuur 20)

Aanwezig in het natte gedeelte van de Steertse Heide en in het gemaaide perceel vergraste heide langs het verbindingswandelpad. Zowel in 2004 als 2005 konden pulli waargenomen worden.

VELDLEEUWERIK (Figuur 21)

De soort komt vooral voor in de open delen van de heide, waar er echter ook een duidelijke afname waar te nemen is. Verder is de soort volledig verdwenen van het weilandencomplex.

WULP (Figuur 23)

Aanwezig in de natte, open delen van het onderzoeksgebied. Slechts bij één koppel konden evenwel pulli waargenomen worden.

ZWARTE SPECHT (Figuur 24)

Zeker 3 nestvondsten (Oasis, Withoef, parking Noord) bevestigen dat de soort in de bosgebieden ruim verspreid is.

4.2.2. Mogelijke broedvogels:

DODAARS (Figuur: 9)

Aanwezig op alle grotere, diepere vennen, die permanent water bevatten.

GROENE SPECHT (Figuur: 11)

Vooral aanwezig in de rand van het onderzoeksgebied.

KUIFFEEND (Figuur: 14)

Het Putse Moer, Drielingvennen en Biezenkuilen zijn van belang voor deze soort. Hoewel aanwezig gedurende het ganse broedseizoen kon geen enkele waarnemer bevestigen of er pulli waargenomen zijn.

RIETGORS (Figuur: 17)

Verspreid over het ganse gebied, waarbij concentraties ontbreken. Geeft voorkeur aan aanwezigheid van water.

SLOBEEND (Figuur: 19)

Op slechts 3 locaties aanwezig, opvallend hierbij is de aanwezigheid in het natte gedeelte van de Steertse Heide, waar de soort vroeger ontbrak.

WATERSNIP (Figuur: 22)

Enkel in het noorden van het gebied al baltsend waargenomen binnen de datumgrenzen voor deze soort.

4.2.3. Niet (meer) broedend:

GEELGORS (verdwenen vanaf 1992)

GEOORDE FUUT (in 1999 nog 2 broedparen)

GRUTTO (verdwenen tussen 1981 en 1993)

KRAKEEND (in 1999 nog 5 broedparen)

TAPUIT (verdwenen vanaf 1990, met uitzondering van 2000)

WIELEWAAL (in 1999 nog 1 broedpaar)

4.3. Tabel vergelijkend onderzoek::

Tabel: Vergelijking onderzoek 1999

2004-2005 totaal		2004-2005	1999
1266 ha		Zelfde 1106 ha	
TOEGENOMEN			
6-12	Bergeend	6-12	5-6
16-21	Blauwborst	16-21	14
4-5	Groene specht	3	1
11-13	Kneu	10-12	8
70-80	Roodborsttapuit	66-76	44
1-3	Tureluur	1-3	1
5-8	Zwarte specht	3-6	2
STATUS QUO			
9-10	Boomklever	3	3
16-18	Bonte vliegenvanger	11-13	12
12-14	Canadese gans	10-12	12
8-9	Dodaars	7-8	8
4-10	Kuifeend	4-10	10
2-3	Nijlgans	2	1-2
3-4	Slobeend	3-4	3
0-1	Watersnip	0-1	1
AFGENOMEN			
32-39	Boomleeuwerik	32-39	47
73-85	Boompieper	69-81	146
31-38	Gekraagde roodstaart	31-38	88
10-11	Kievit	7-8	21
28-44	Kuifmees	14-30	57
9-10	Rietgors	8-9	19
18-22	Veldleeuwerik	18-22	50
4-11	Wulp	4-11	22
VERDWENEN			
0	Geoorde fuut	0	2
0	Wielewaal	0	1
0	Krakeend	0	5

BIJLAGE 1: Aandachtsoorten Grensparkmonitoring

Bergeend
Blauwborst
Bonte vliegenvanger
Boomklever
Boomleeuwerik
Boompieper
Canadese gans
Dodaars
Geelgors
Gekraagde roodstaart
Geoorde fuut
Groene specht
Grutto
Kievit
Kneu
Krakeend
Kuifeend
Kuifmees
Nachtzwaluw
Rietgors
Roodborsttapuit
Slobeend
Tapuit
Tureluur
Veldleeuwerik
Watersnip
Wielewaal
Wulp
Zwarte specht

Vet: niet broedend en/of niet aanwezig

Cursief: mogelijke broedvogels

Zekere broedvogels

Fig. 1 Afbakening Sectoren

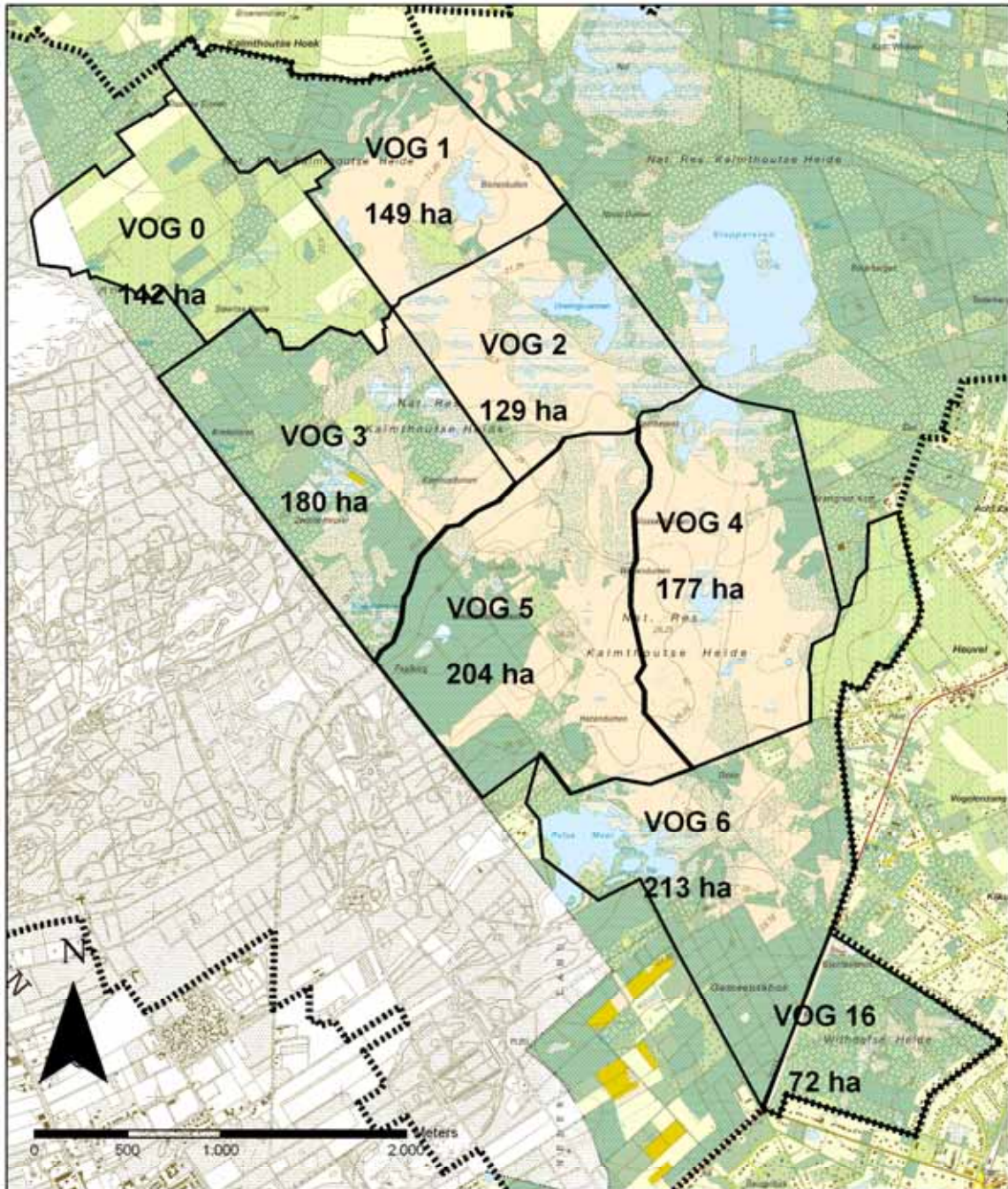


Fig. 2 Bergeend 2004 - 2005

6-12 paren

(1999: 5-6 paren)

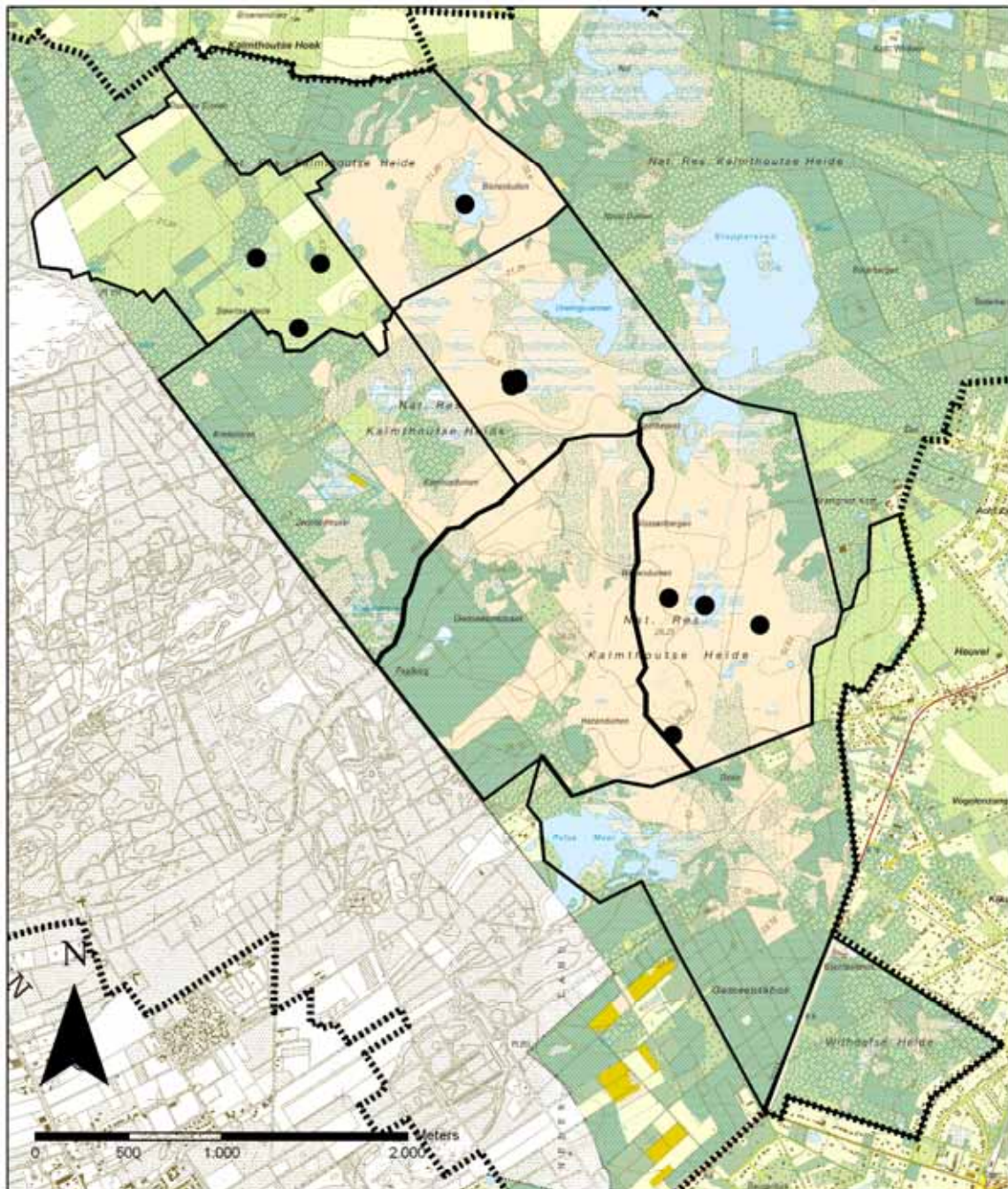


Fig. 3 Blauwborst 2004 - 2005

16-21 zangposten

(1999: 14 zangposten)

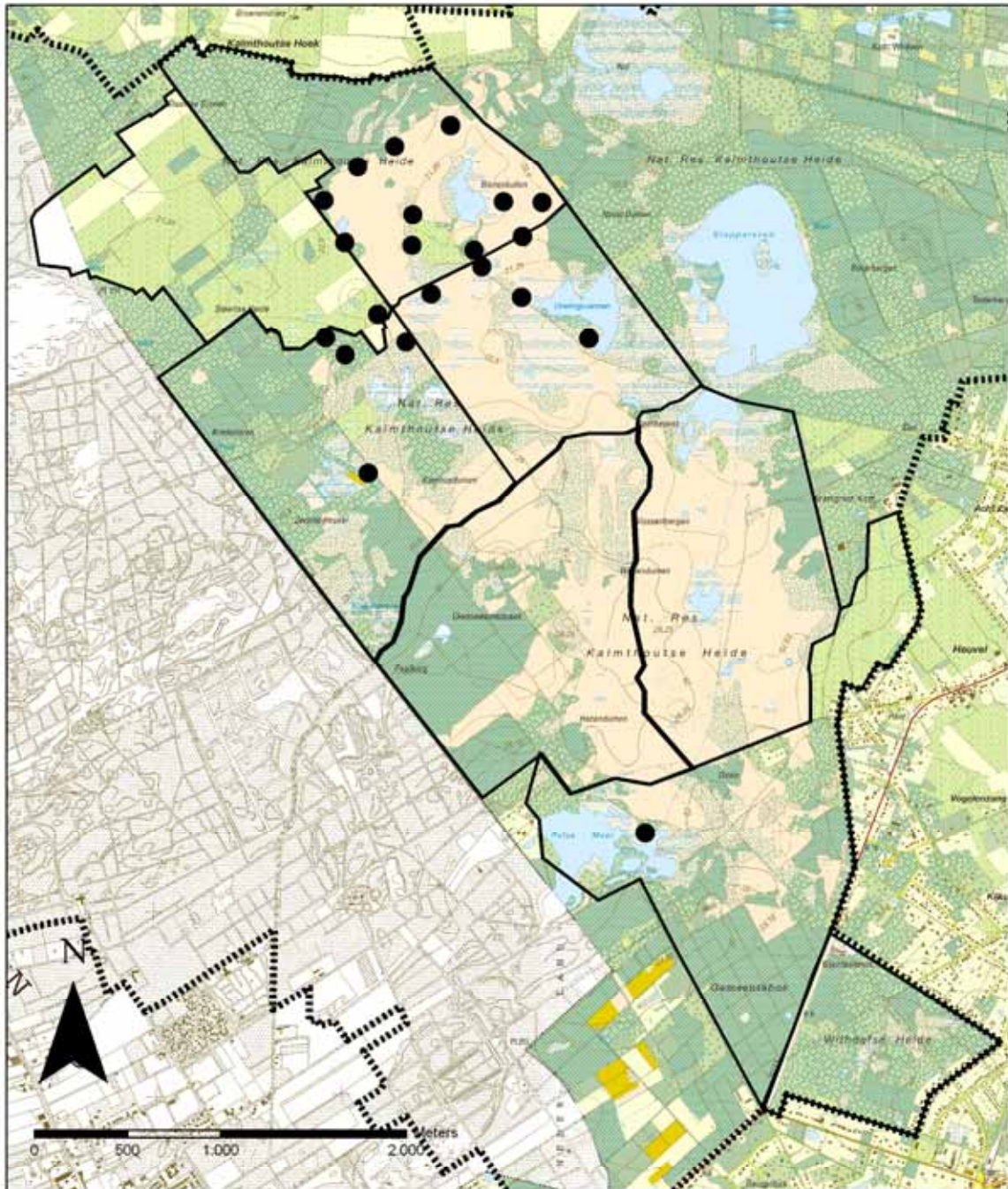


Fig. 4 Bonte vliegenvanger 2004 - 2005

16-18 zangposten

(1999: 12 zangposten)

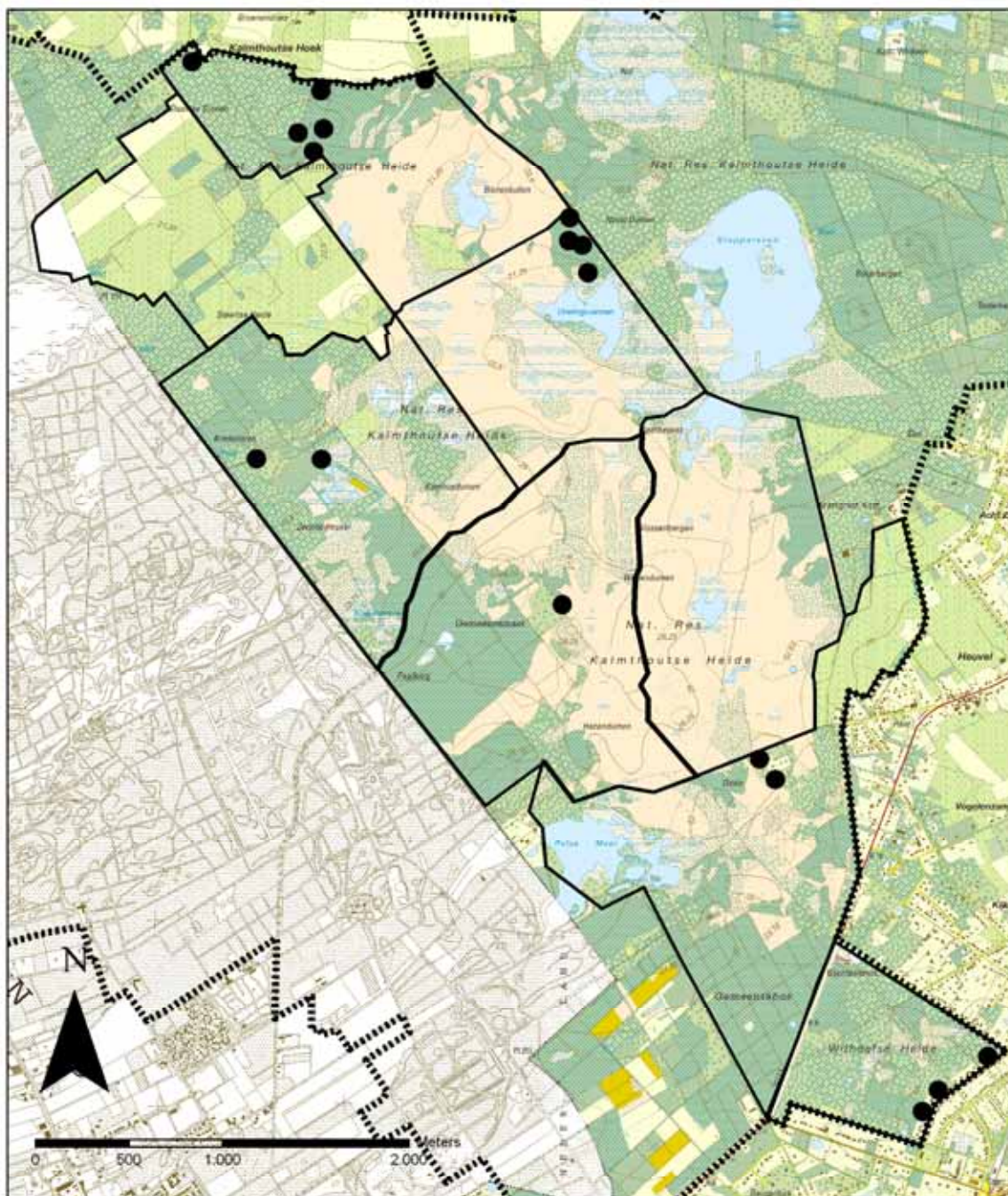


Fig. 5 Boomklever 2004 - 2005

9-10 zangposten

(1999: 3 zangposten)

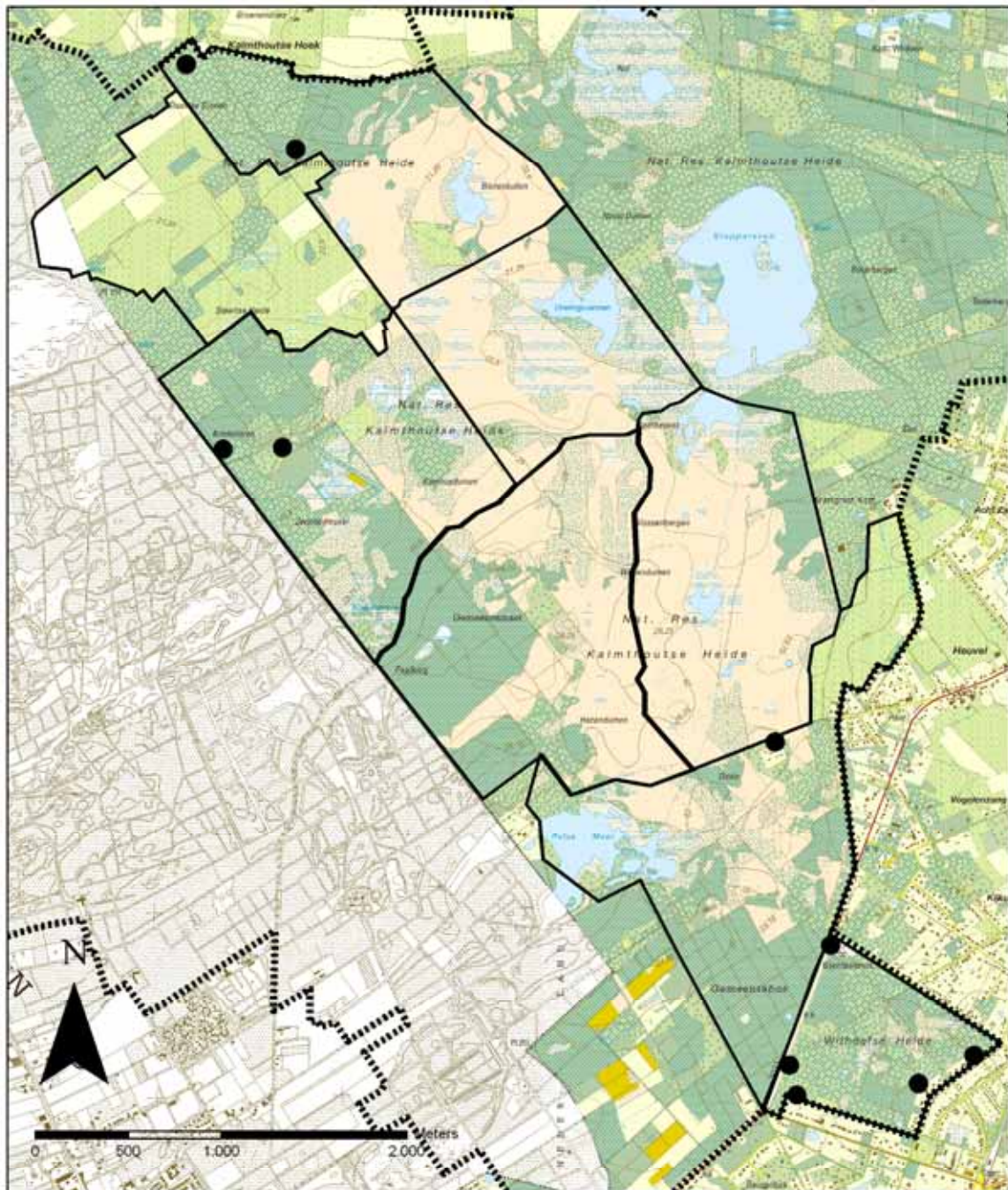


Fig. 6 Boomleeuwerik 2004 - 2005

32-39 zangposten

(1999: 47 zangposten)

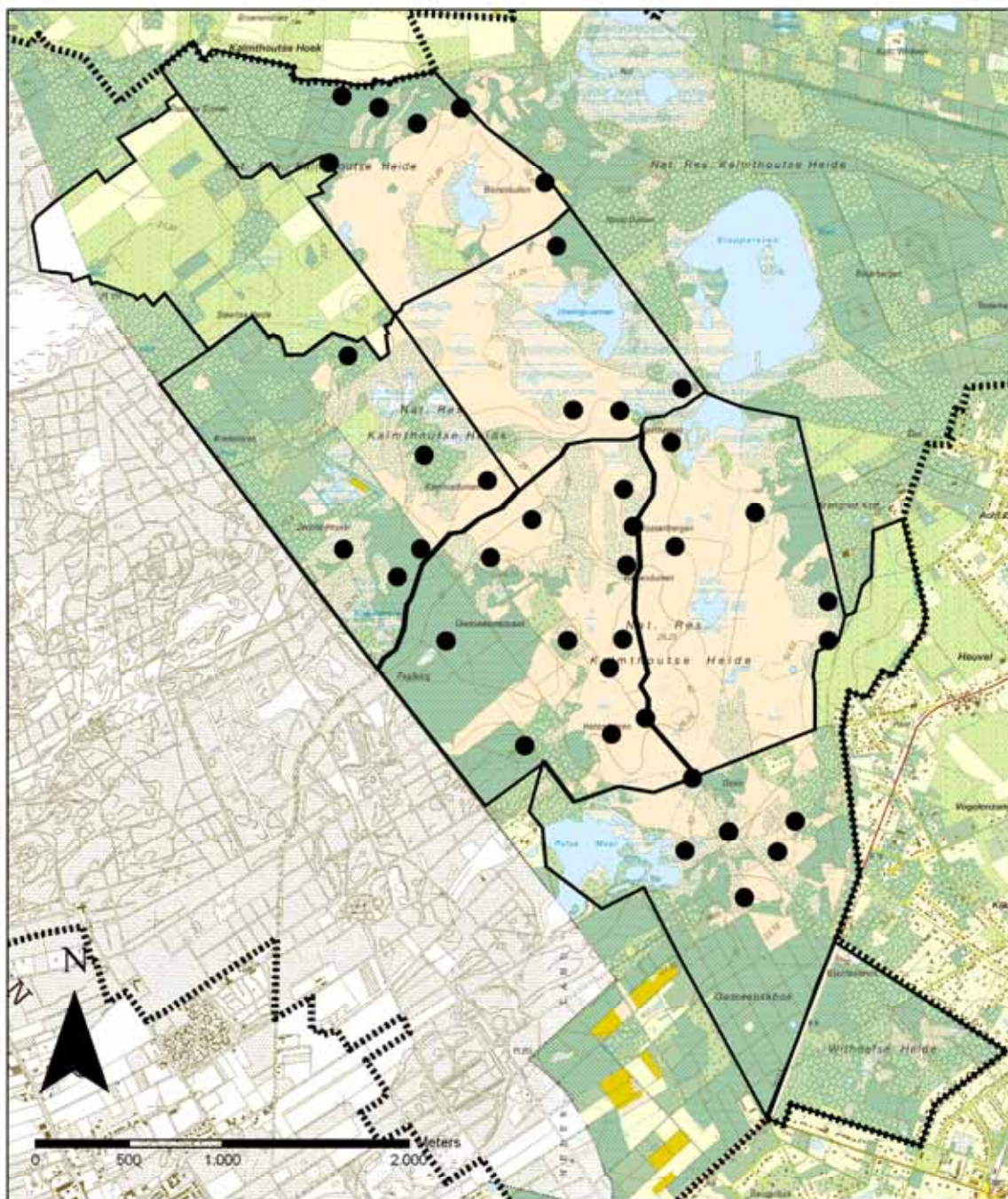


Fig. 7 Boompieper 2004 - 2005

73-85 zangposten

(1999: 146 zangposten)

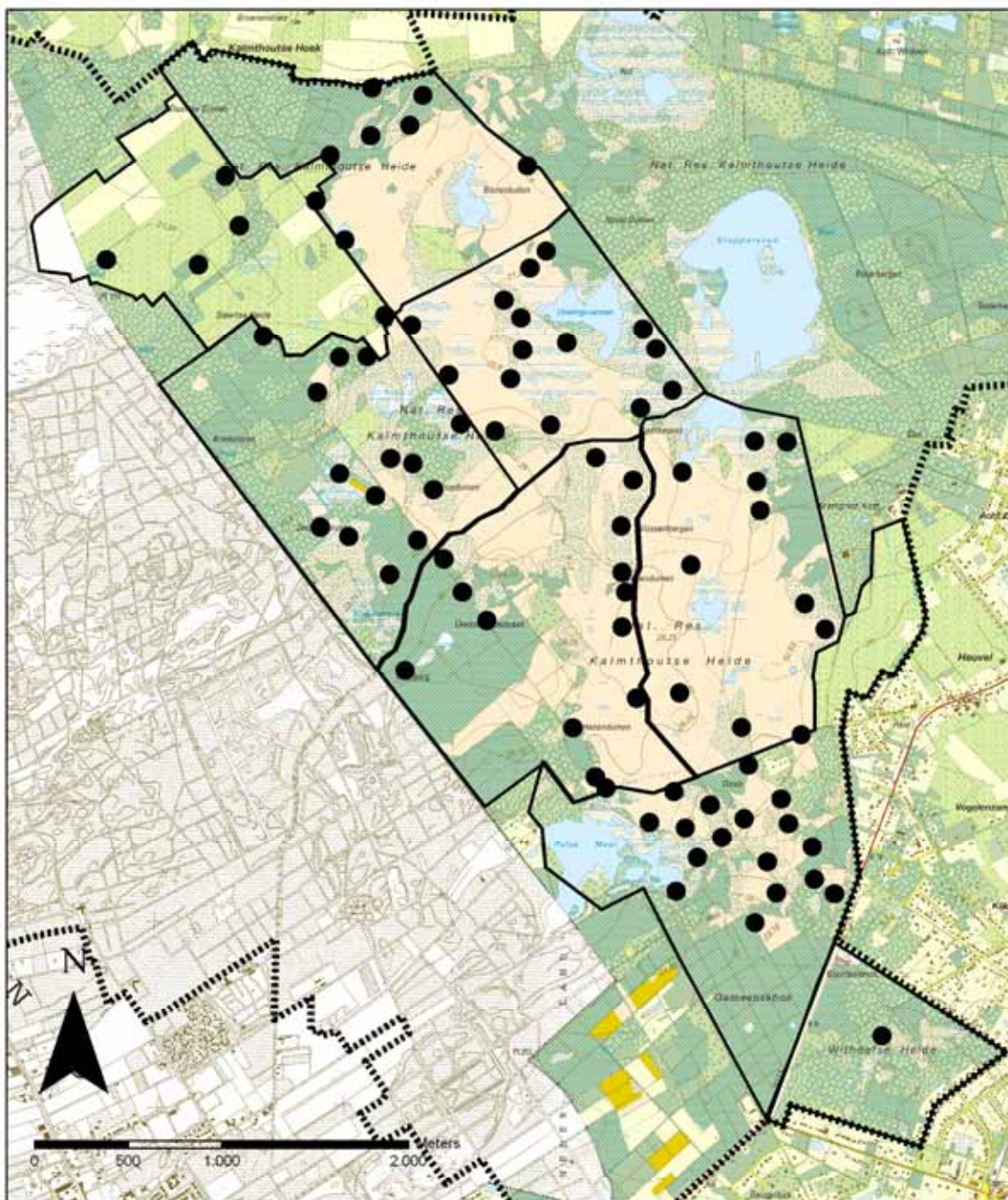


Fig. 8 Canadese gans 2004 - 2005

12-14 paren

(1999: 12 paren)

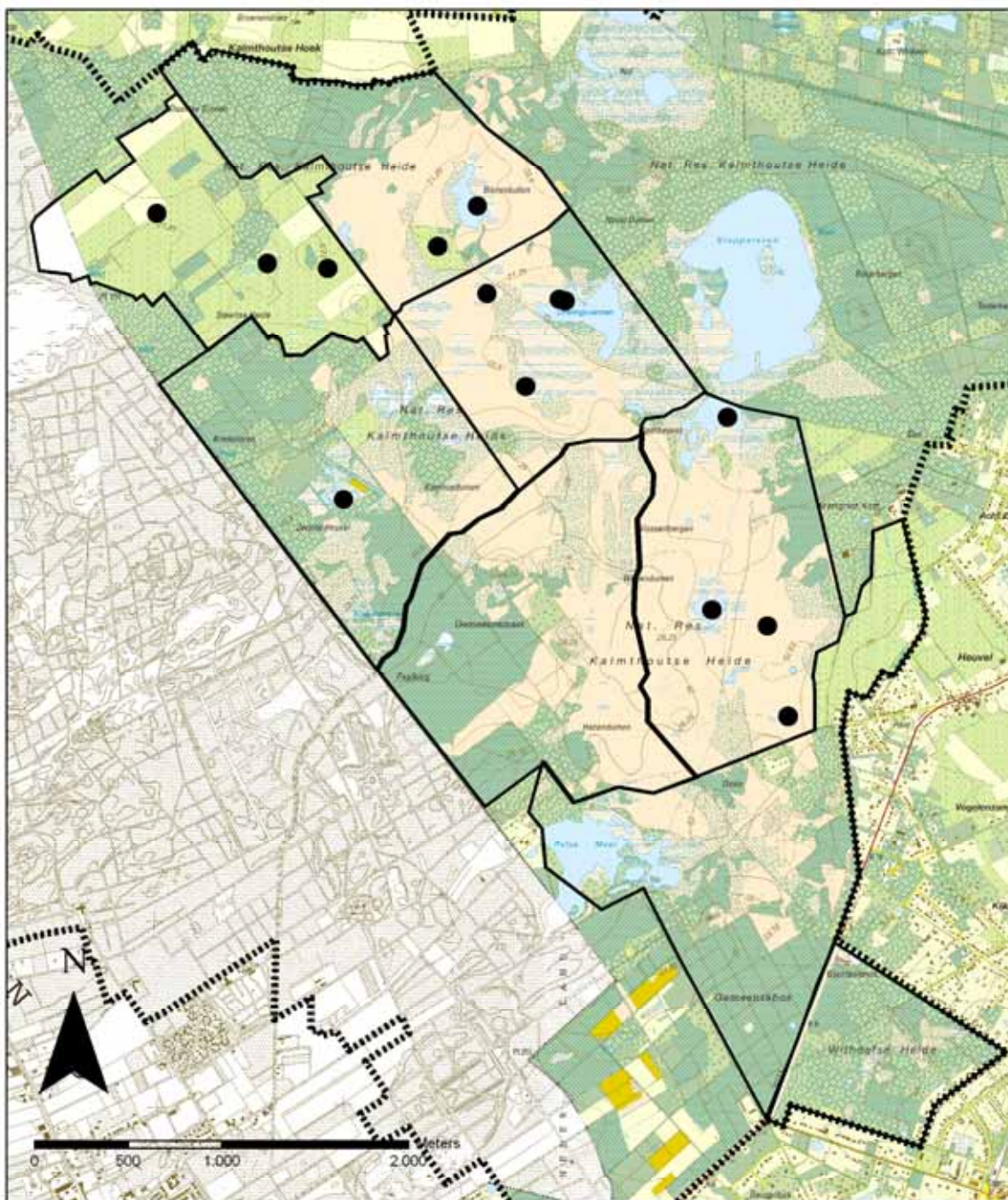


Fig. 9 Dodaars 2004 - 2005

8-9 paren

(1999: 8 paren)

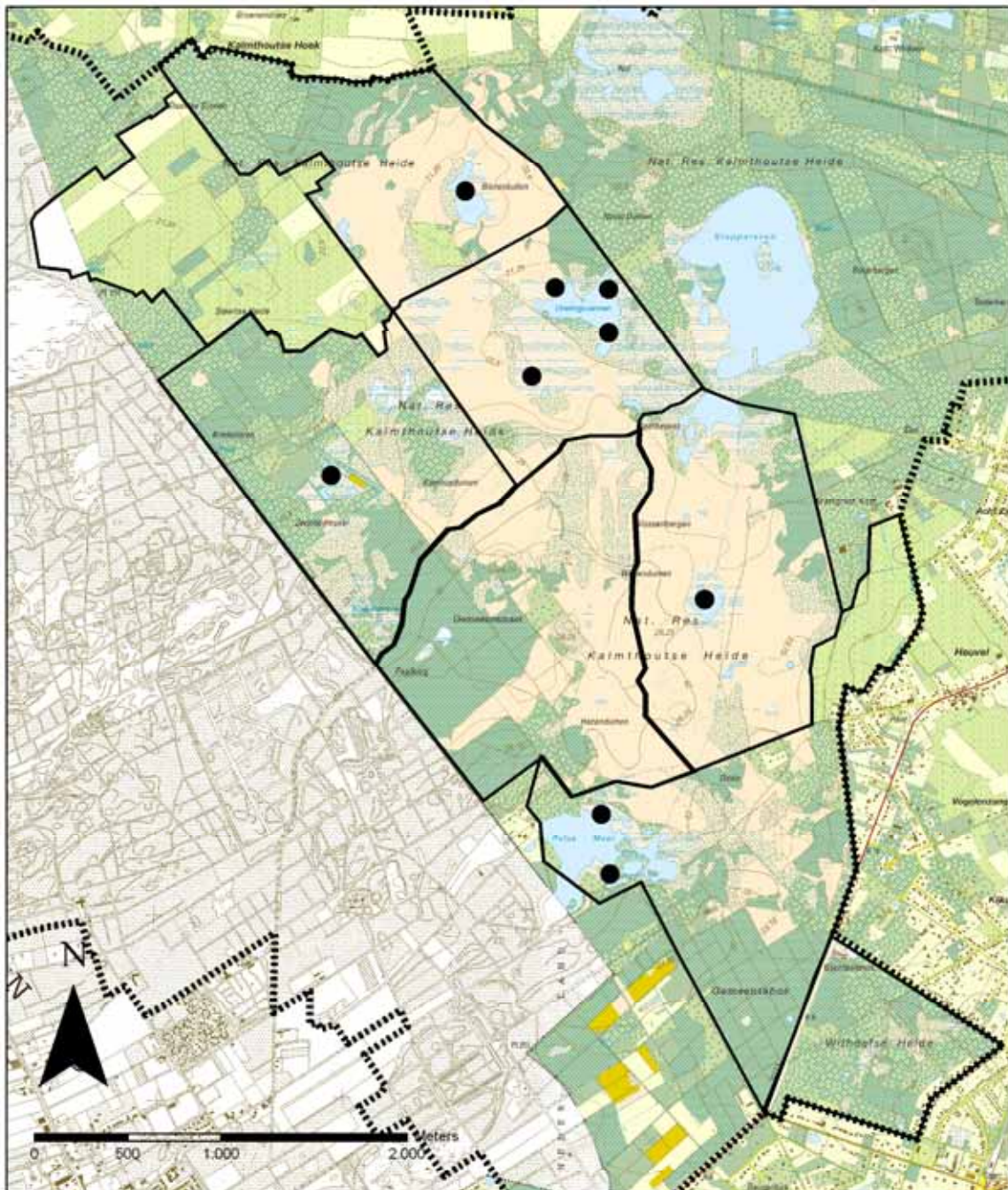


Fig. 10 Gekraagde roodstaart 2004 - 2005

31-38 zangposten

(1999: 88 zangposten)

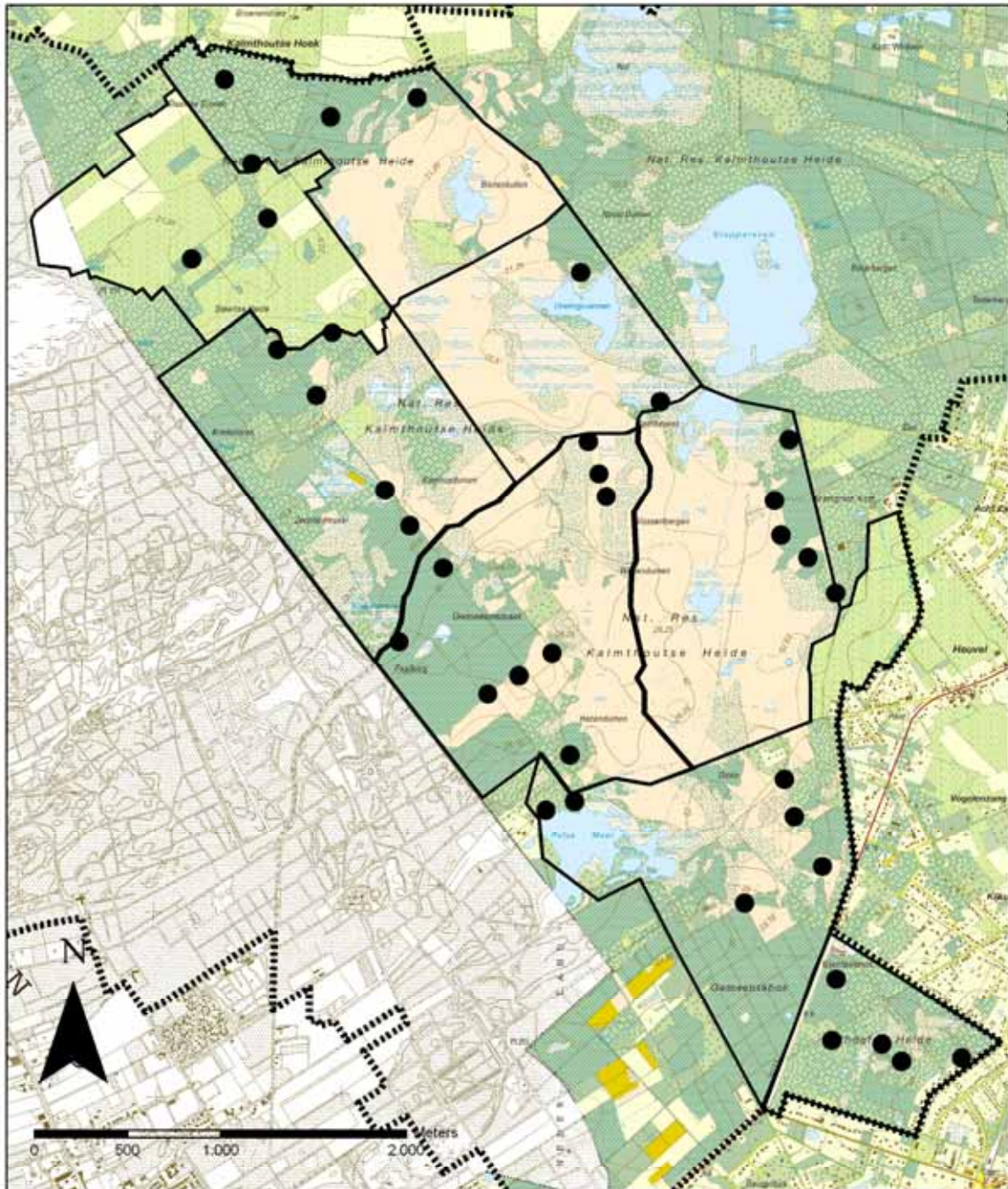


Fig. 11 Groene specht 2004 - 2005

4-5 zangposten

(1999: 1 zangposten)

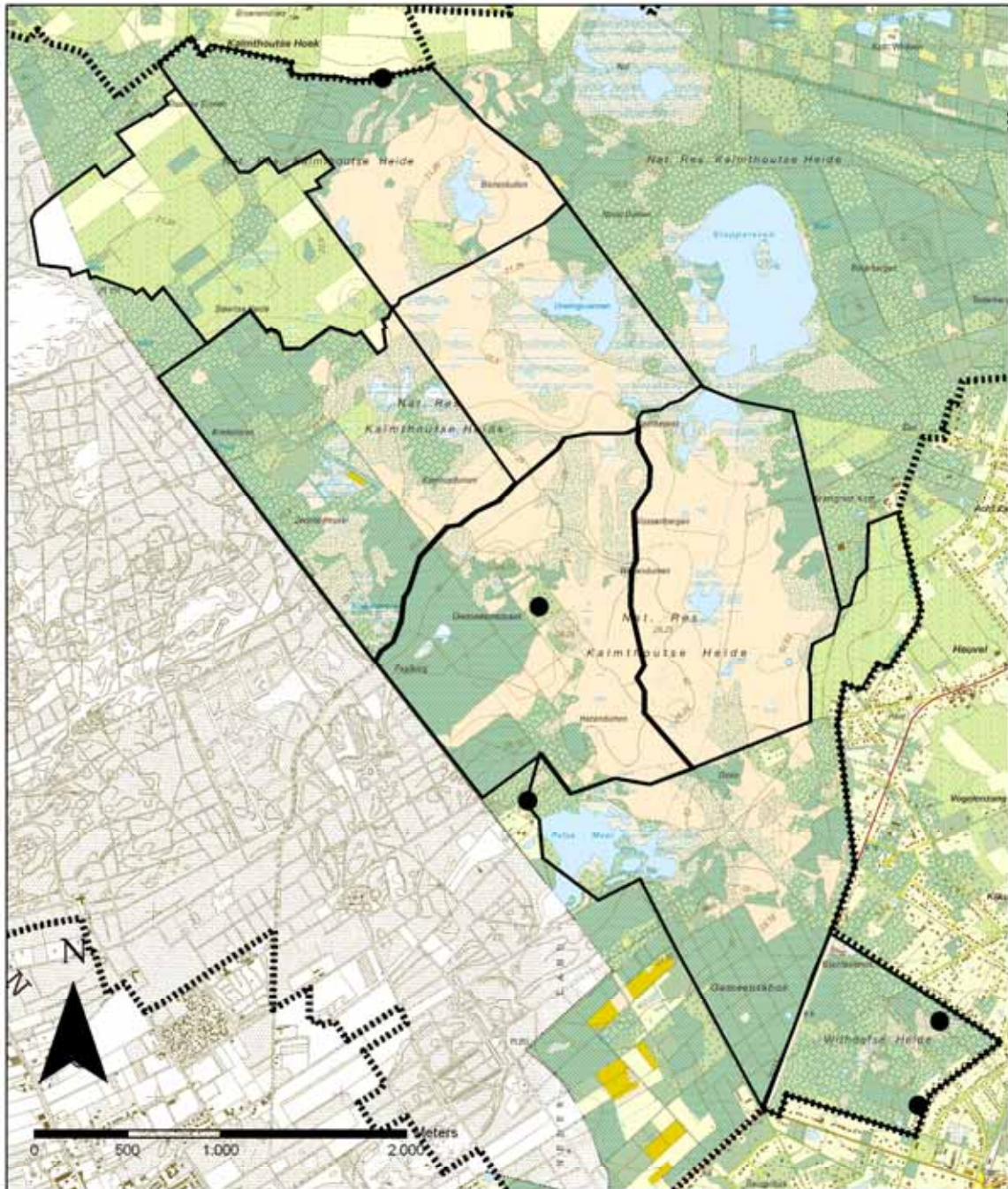


Fig. 12 Kievit 2004 - 2005

10-11 paren

(1999: 21 paren)

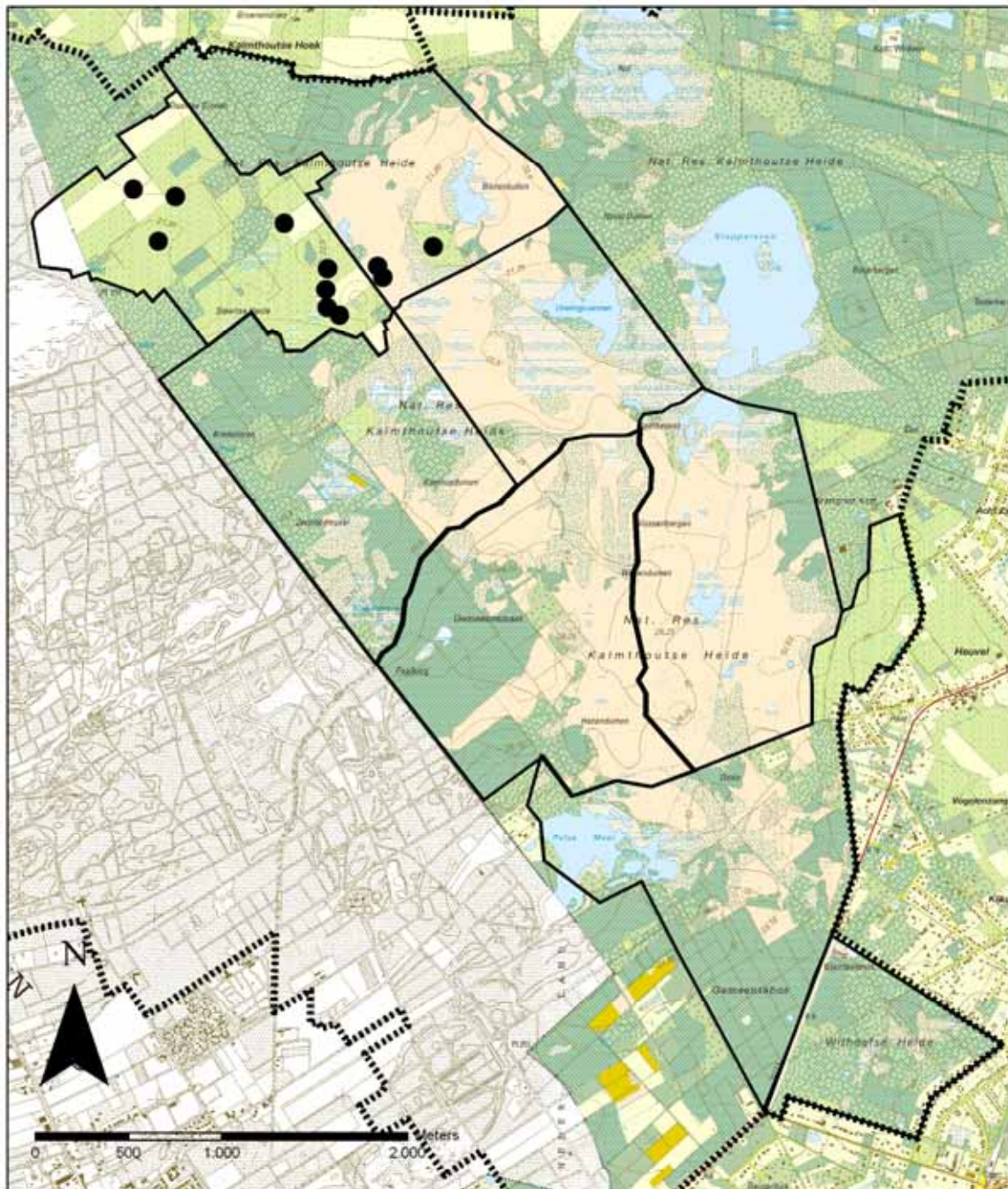


Fig. 13 Kneu 2004 - 2005

11-13 zangposten

(1999: 8 zangposten)

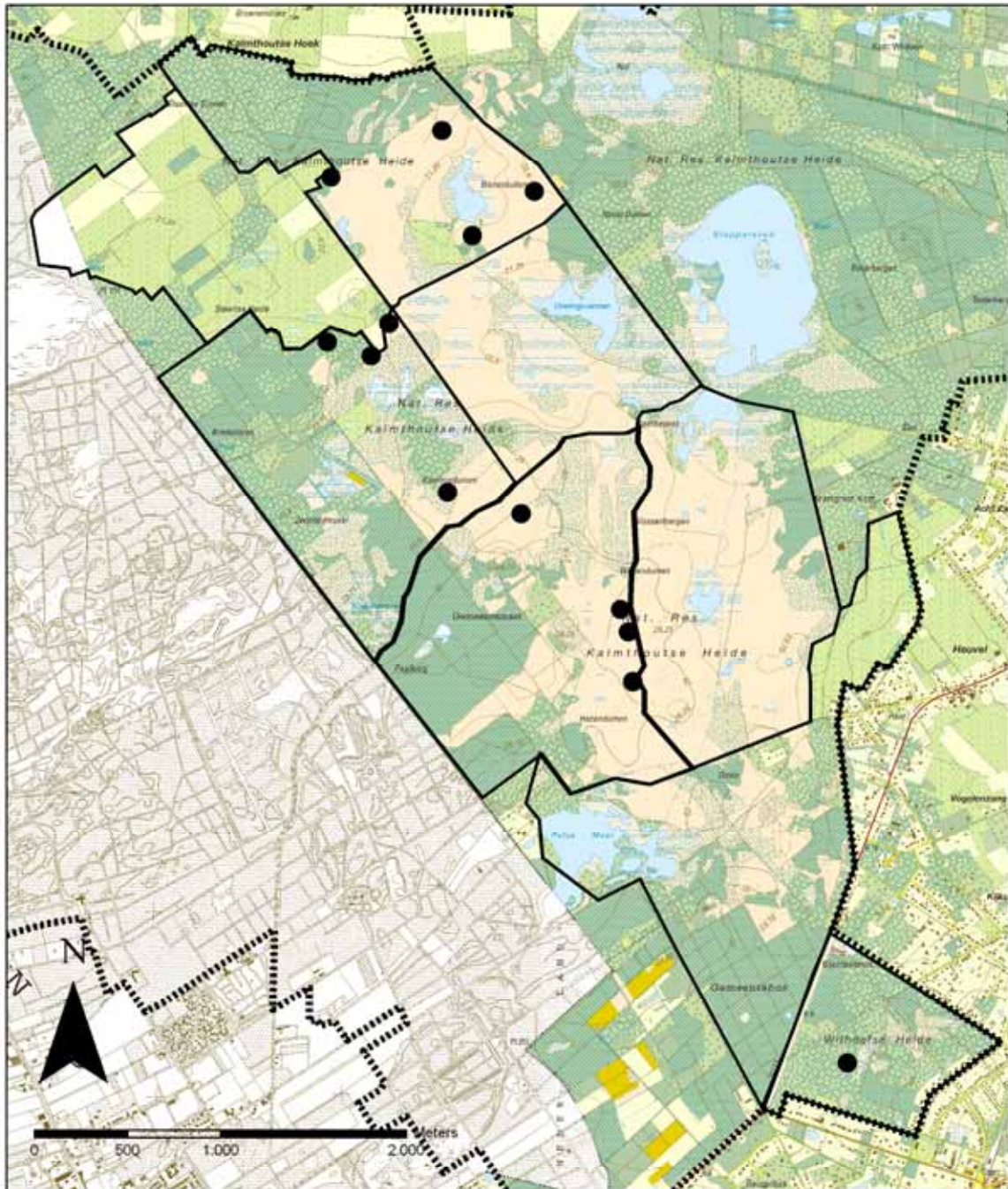


Fig. 14 Kuifeend 2004 - 2005

4-10 paren

(1999: 10 paren)

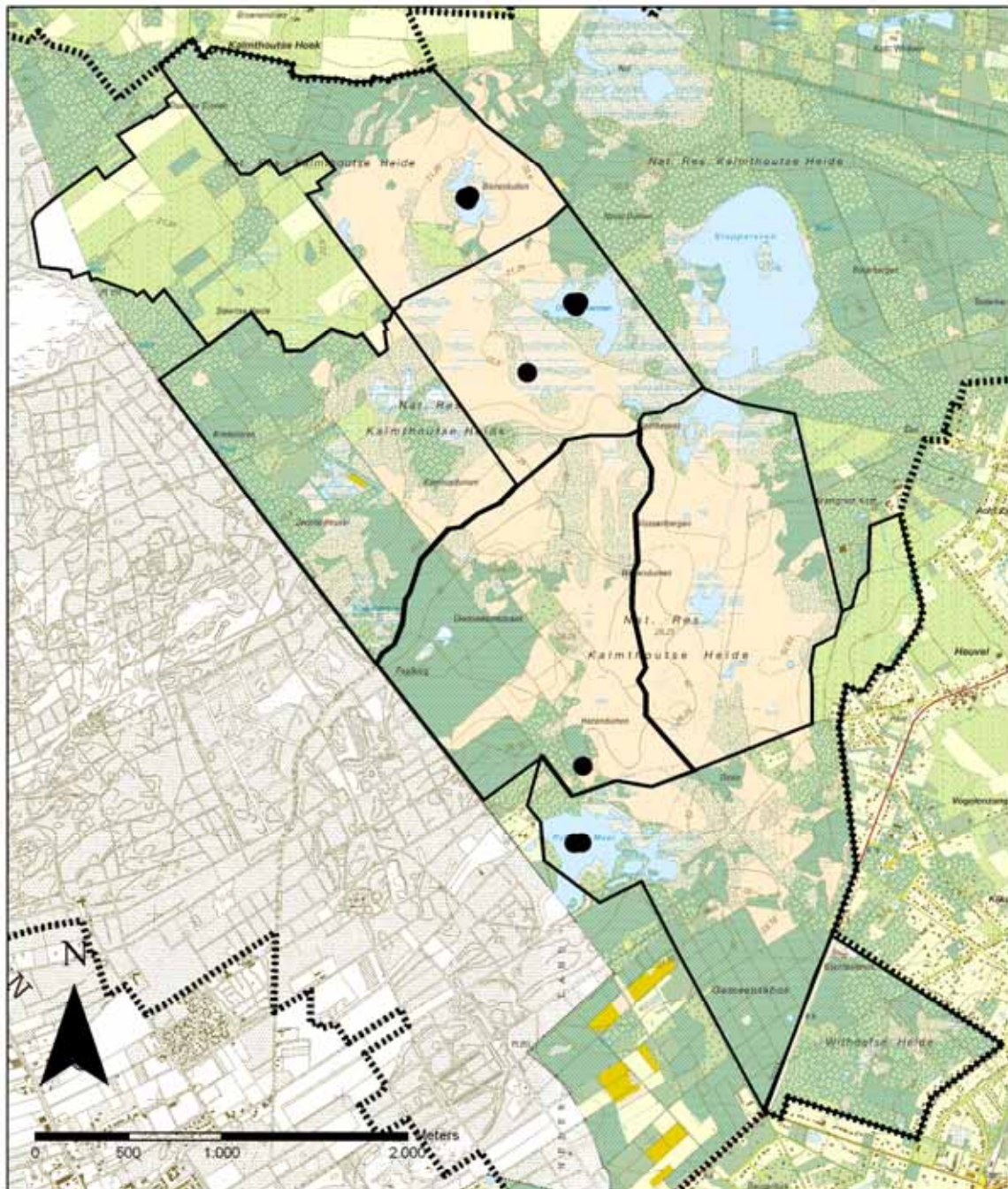


Fig. 15 Kuifmees 2004 - 2005

28-44 zangposten

(1999: 57 zangposten)

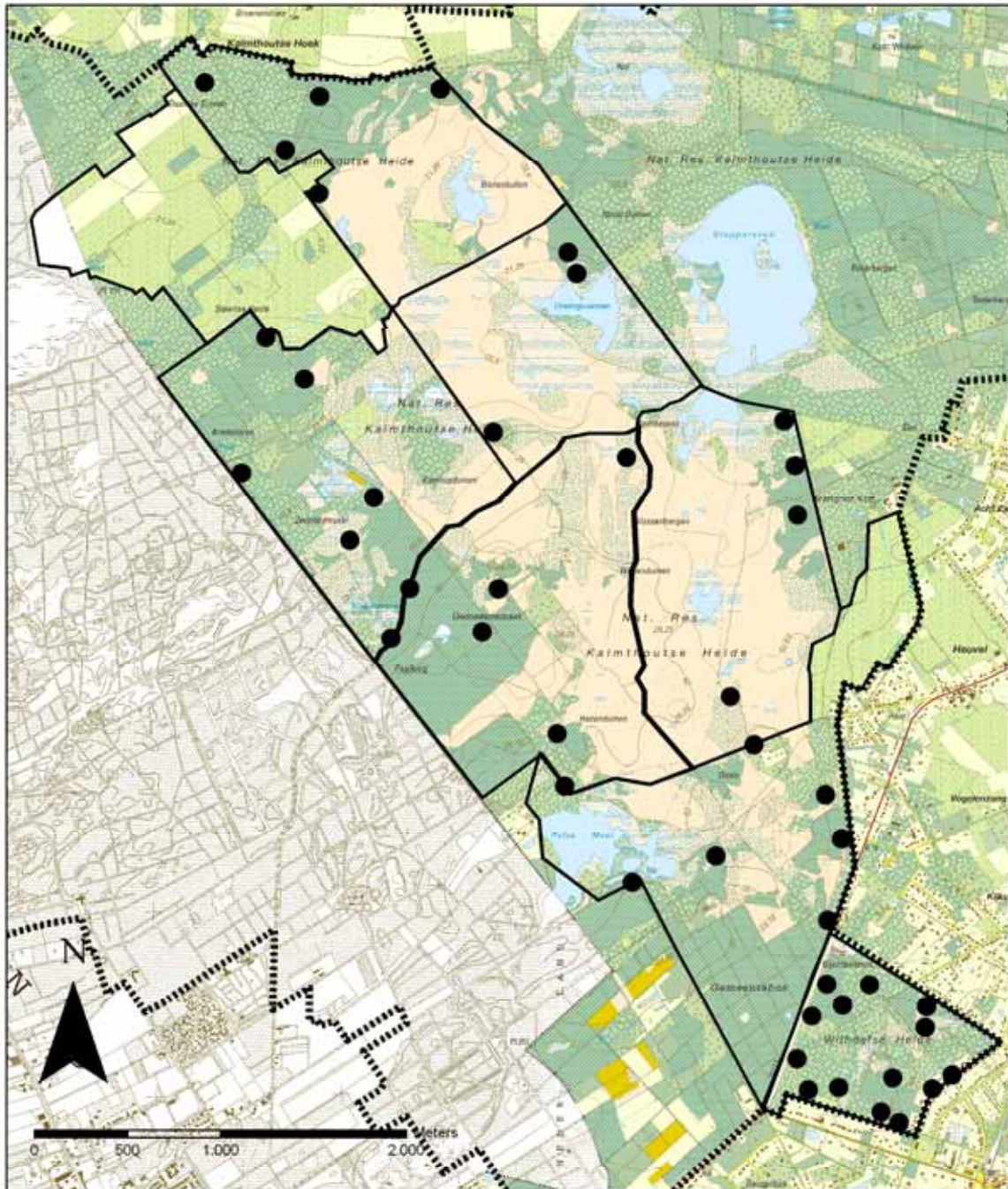


Fig. 16 Nijlgans 2004 - 2005

2-3 paren

(1999: 0 paren)

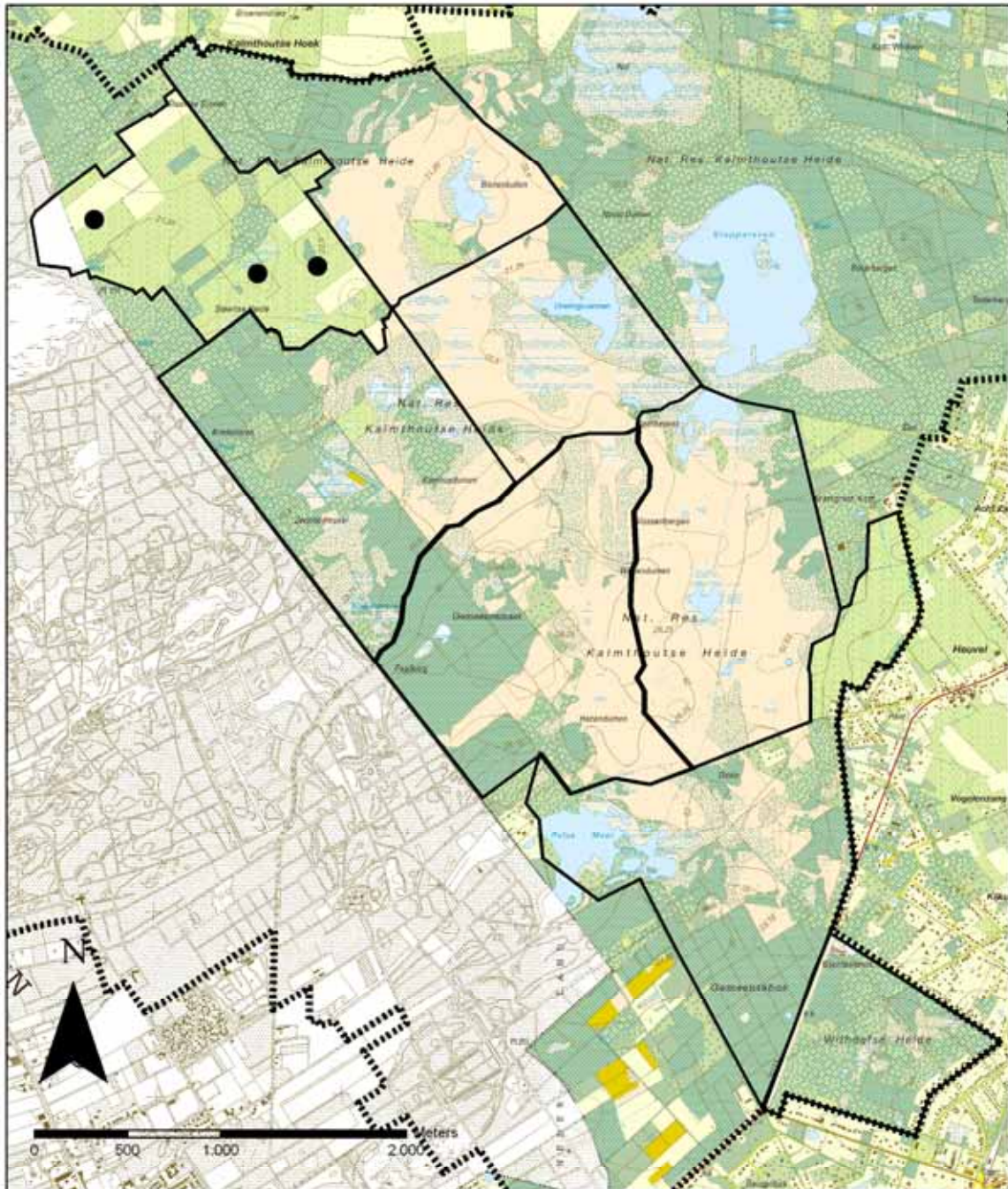


Fig. 17 Rietgors 2004 - 2005

9-10 zangposten

(1999: 19 zangposten)

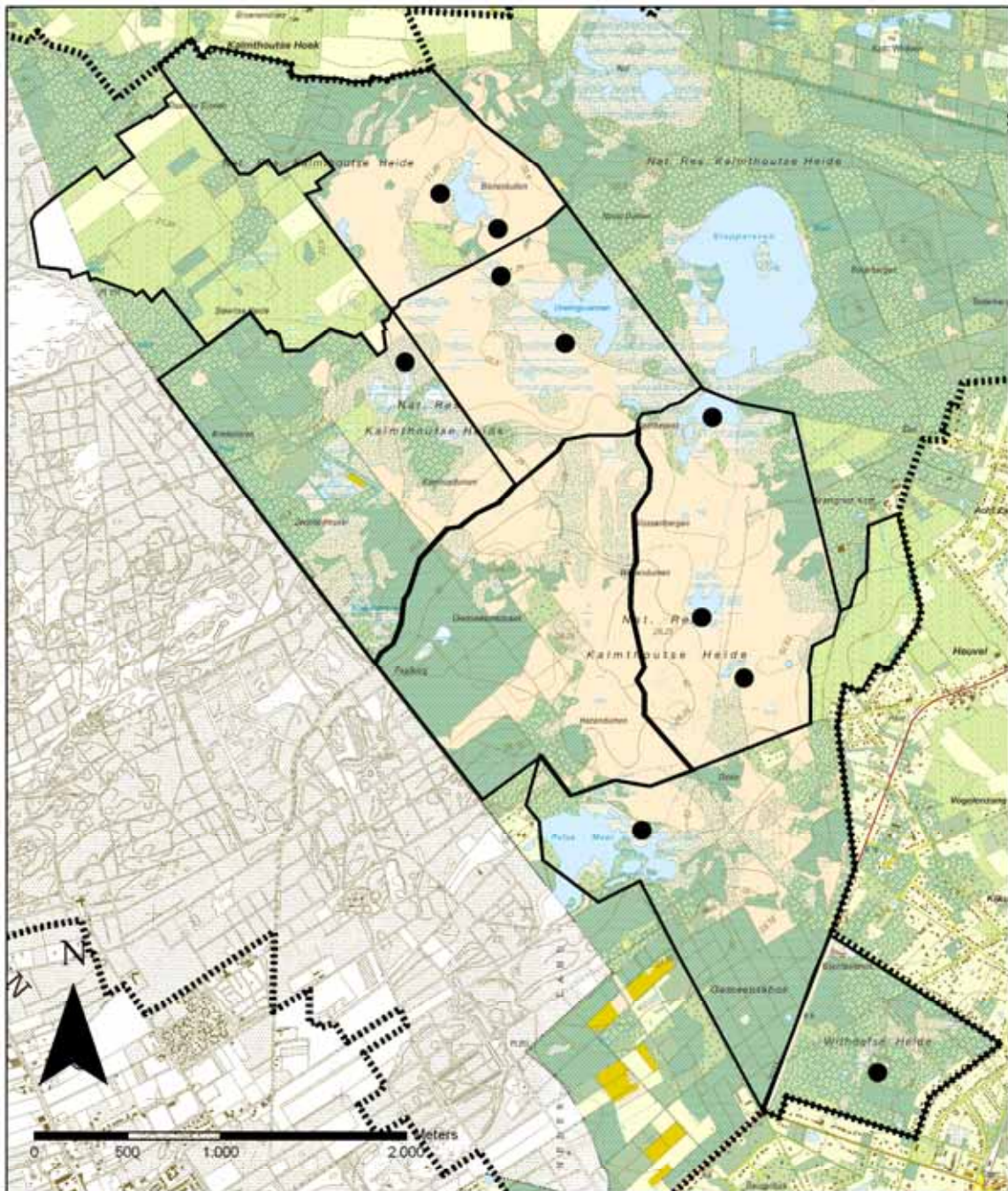


Fig. 18 Roodborsttapuit 2004 - 2005

70-80 zangposten

(1999: 44 zangposten)

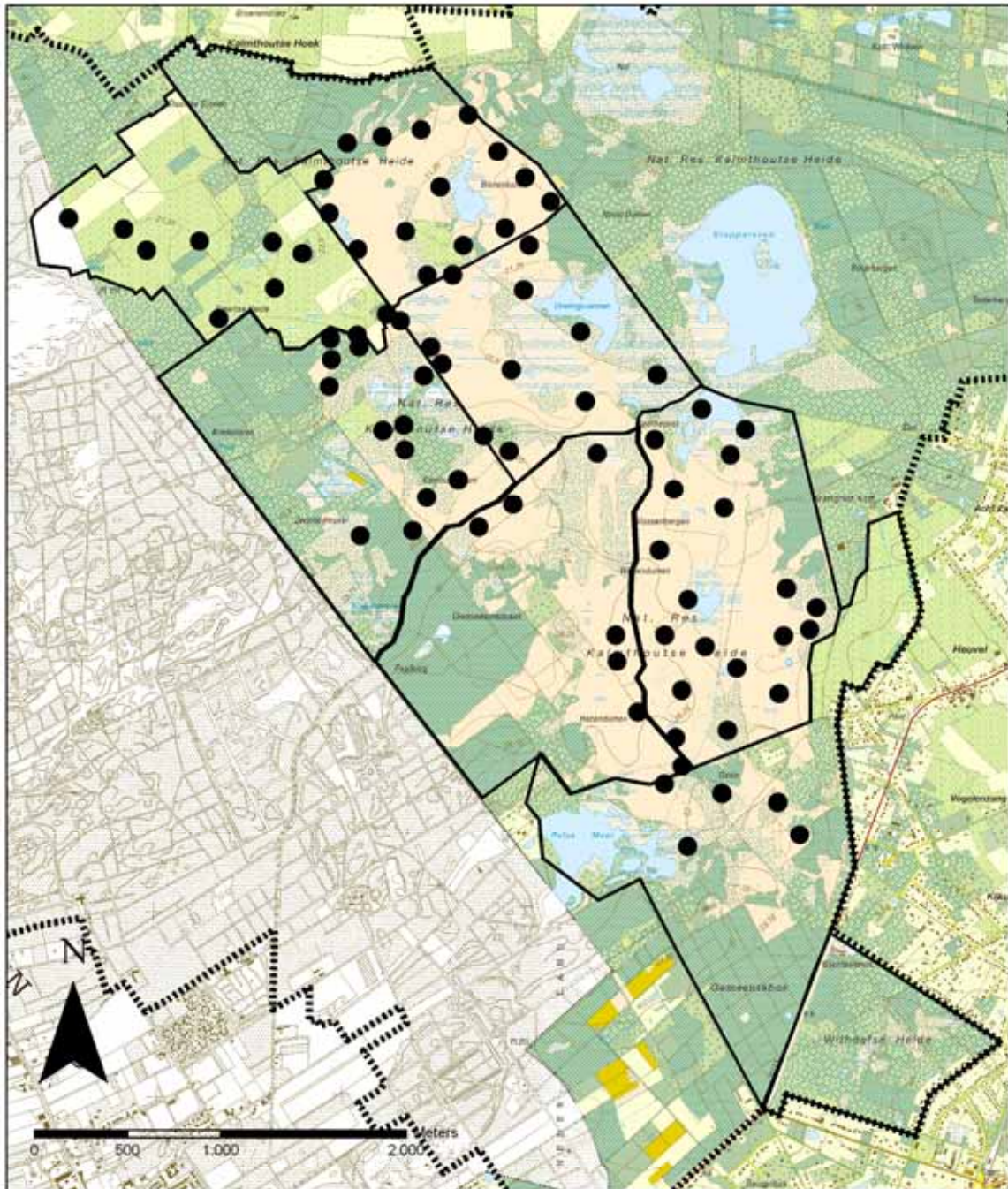


Fig. 19 Slobeend 2004 - 2005

3-4 paren

(1999: 3 paren)

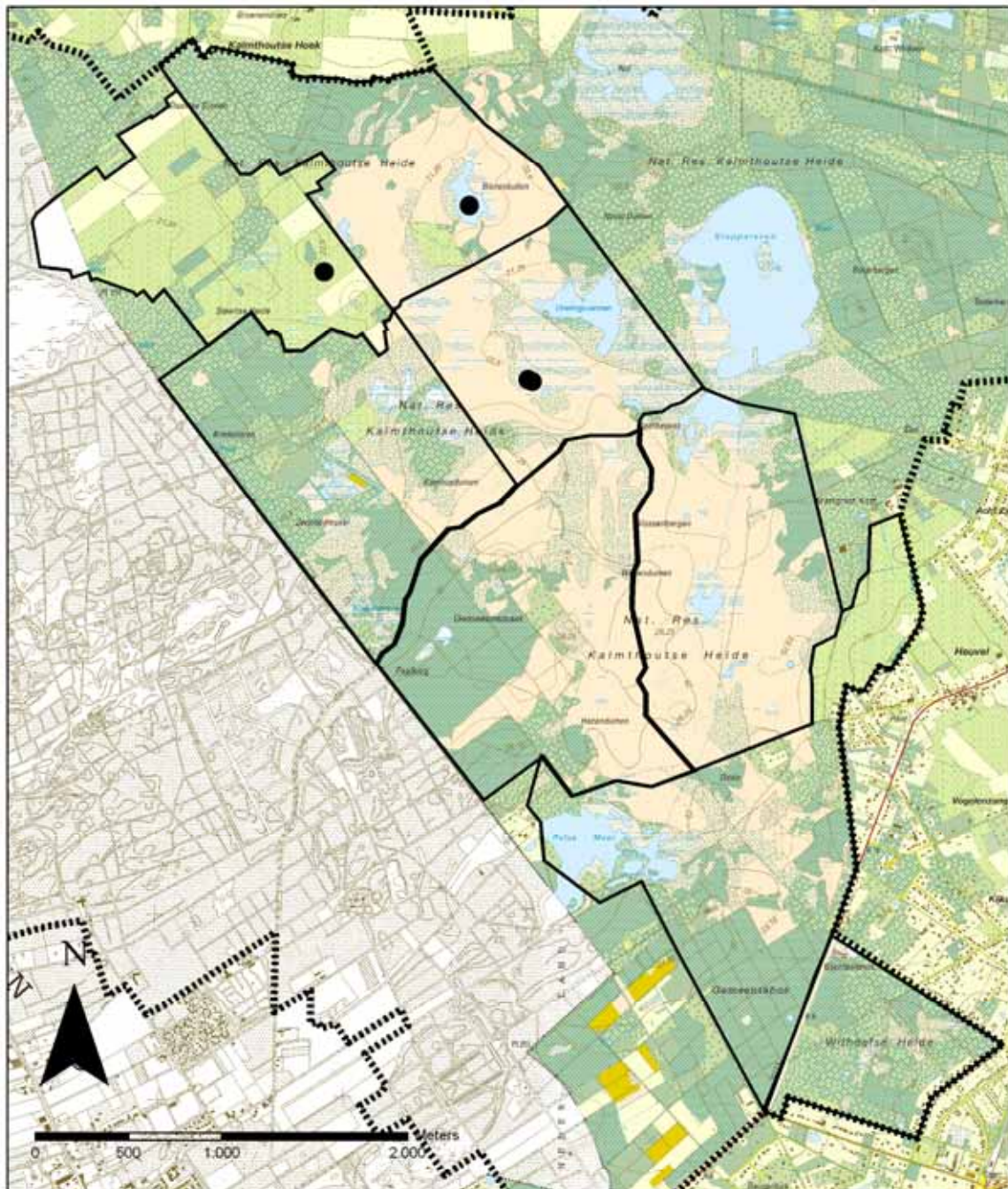


Fig. 20 Tureluur 2004 - 2005

1-3 paren

(1999: 1 paar)

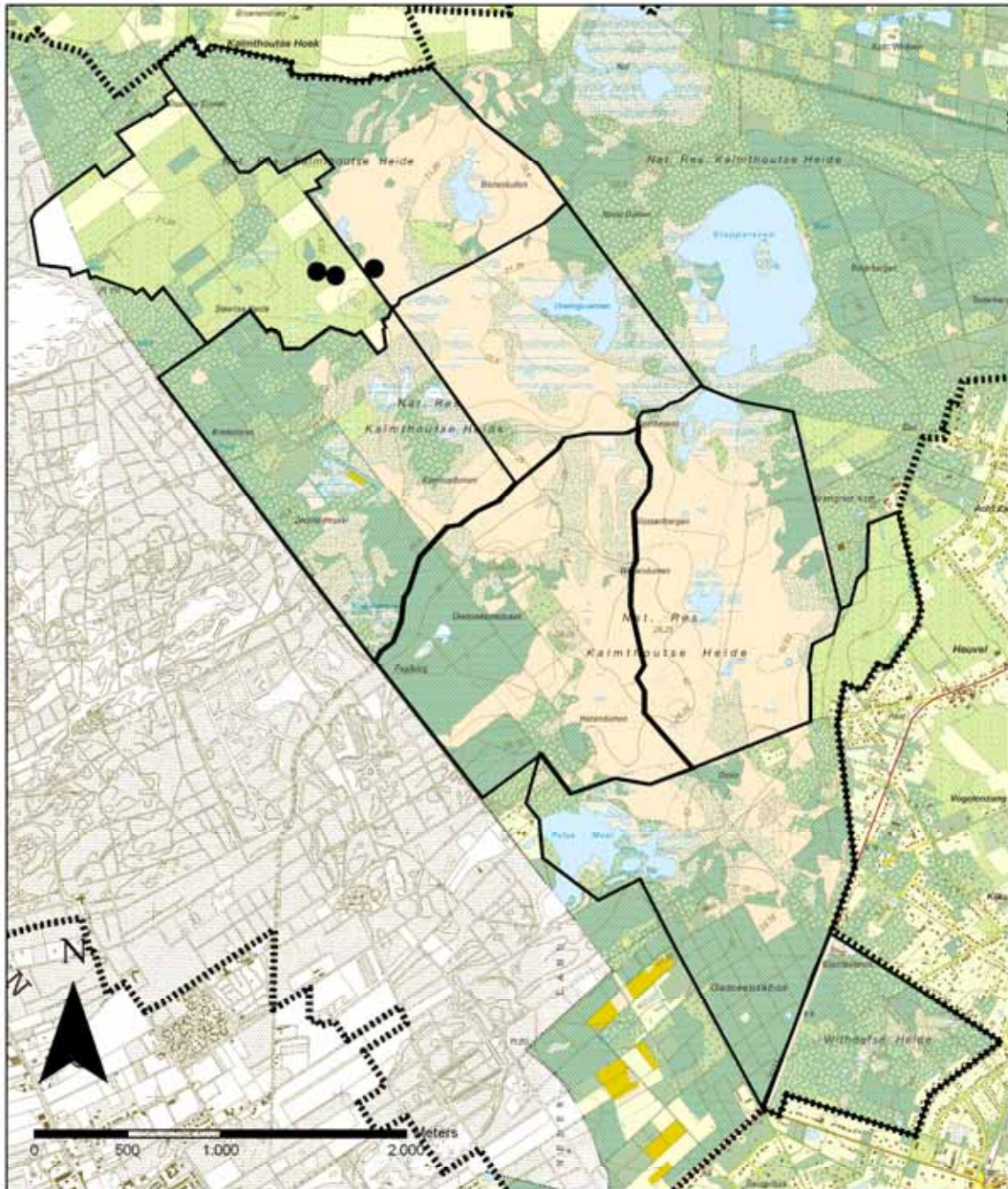


Fig. 21 Veldleeuwerik 2004 - 2005

18-22 zangposten

(1999: 50 zangposten)

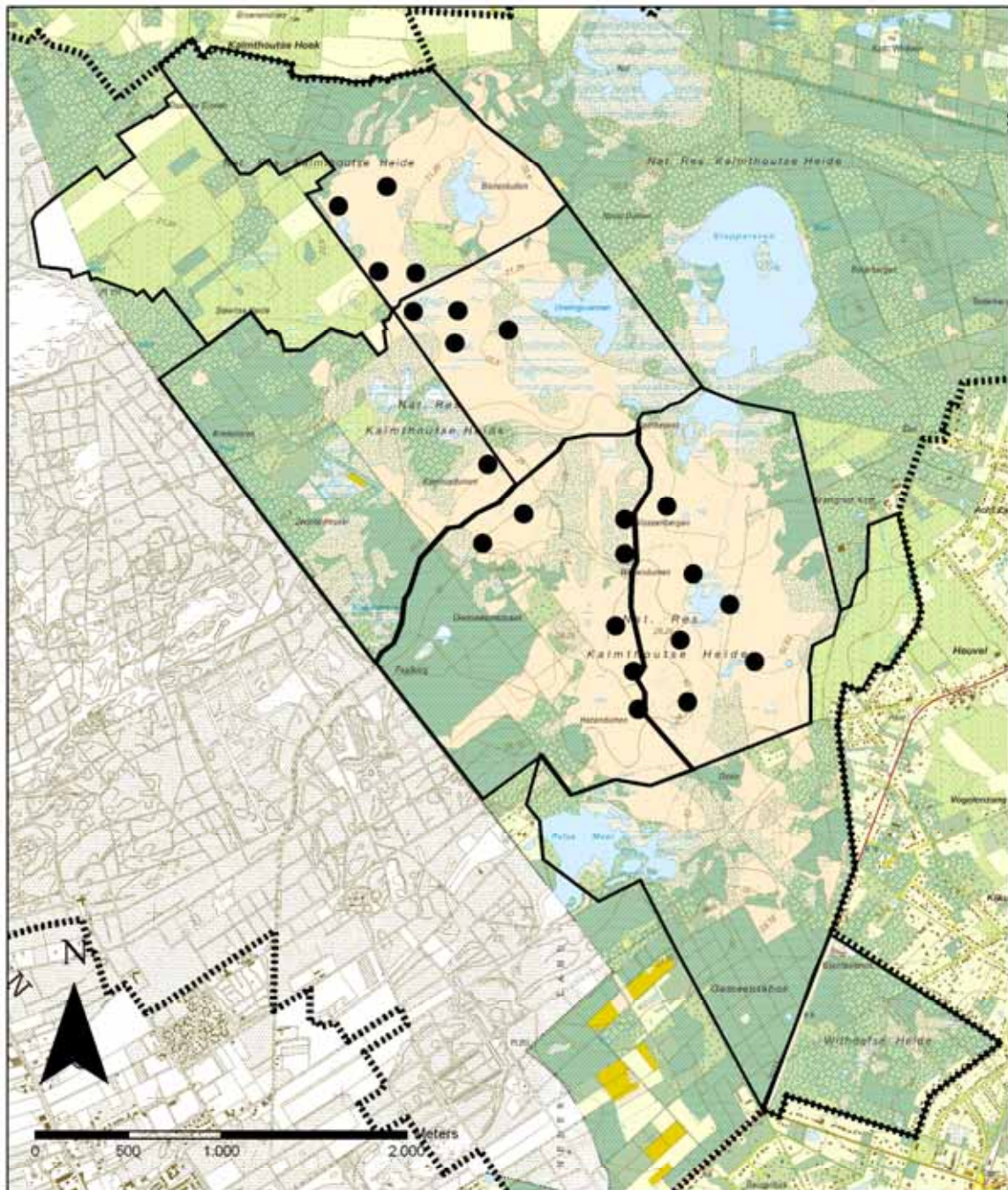


Fig. 22 Watersnip 2004 - 2005

1 paar

(1999: 1 paar)

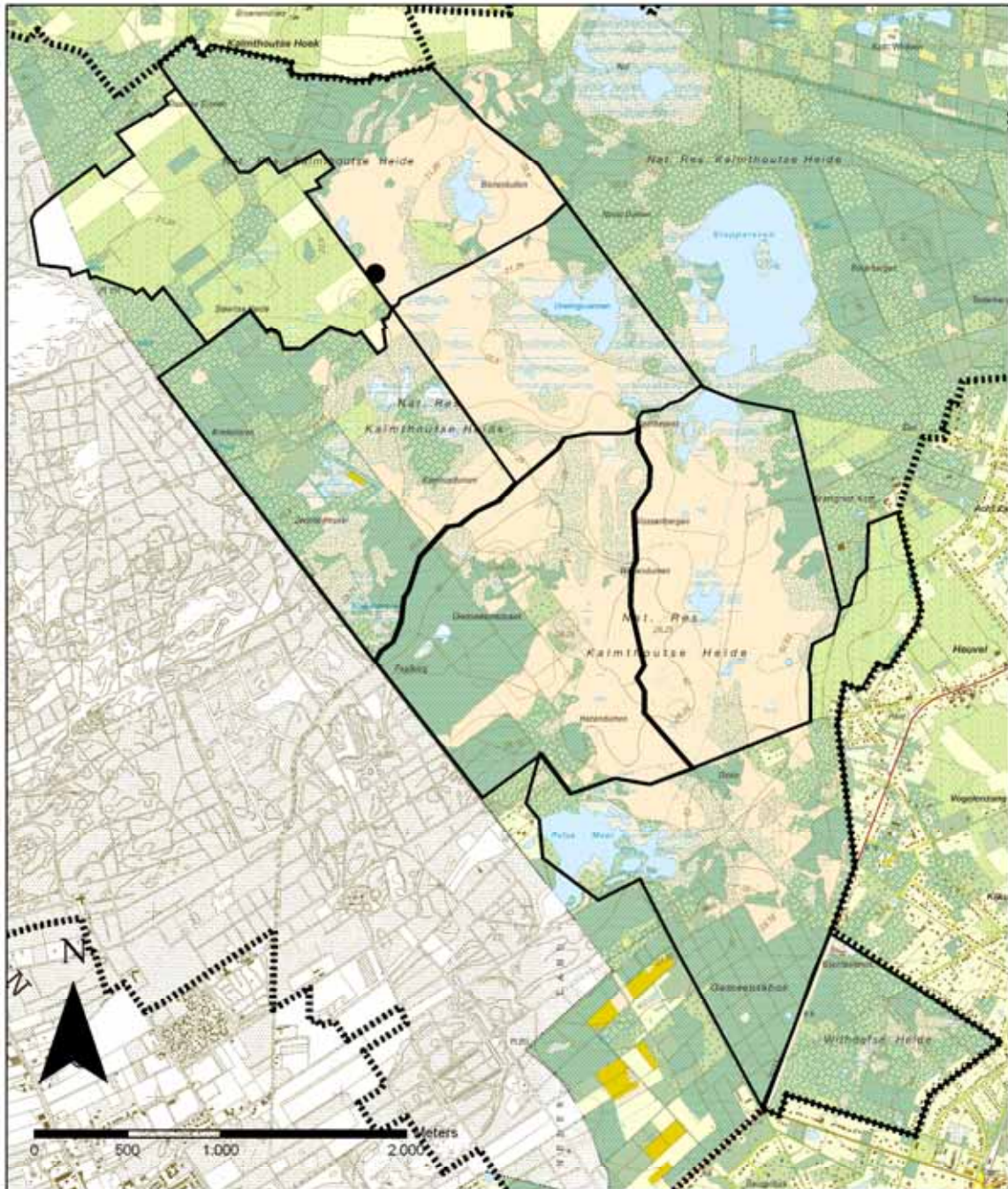


Fig. 23 Wulp 2004 - 2005

4-11 paren

(1999: 22 paren)

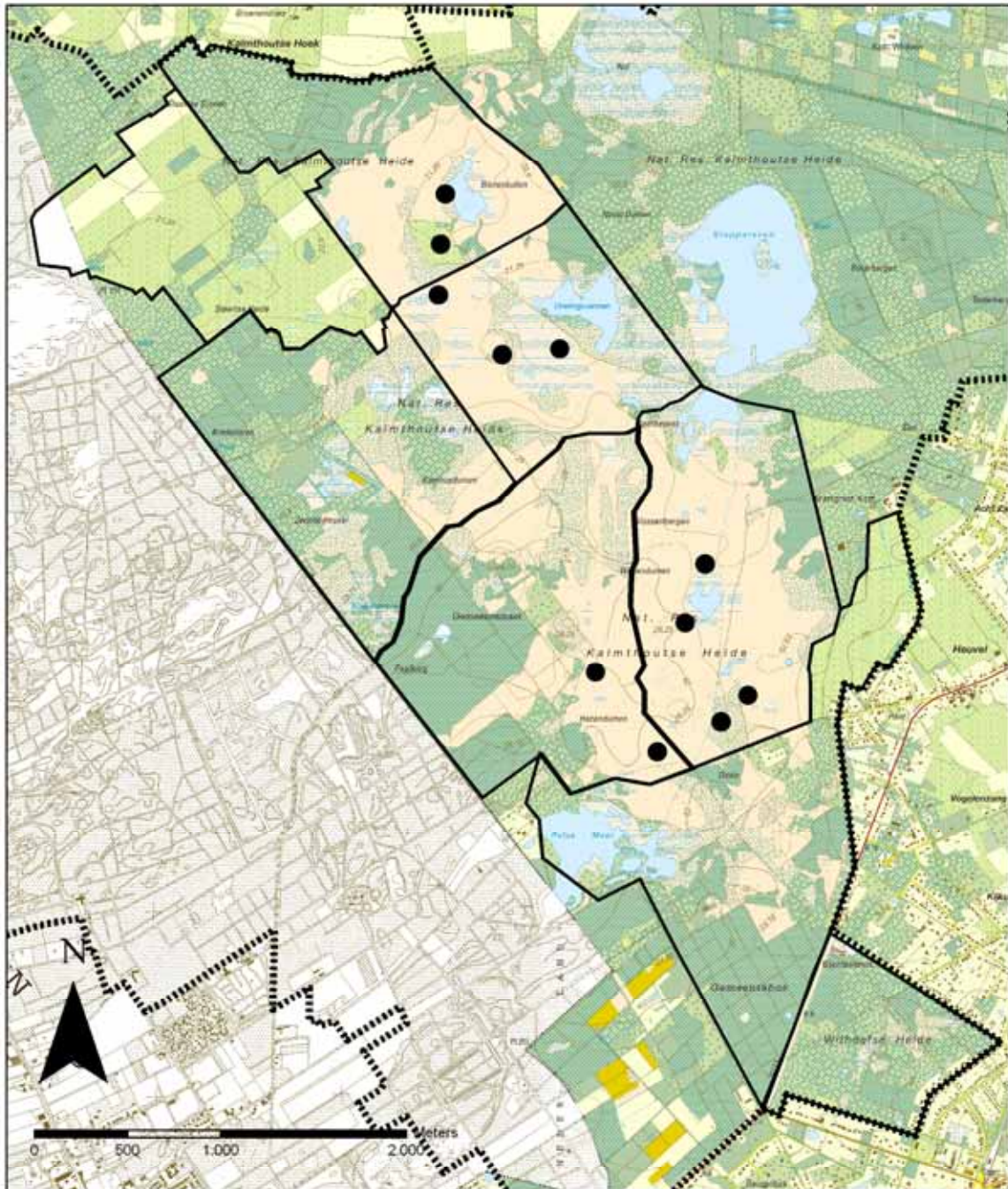


Fig. 24 Zwarte specht 2004 - 2005

5-8 zangposten

(1999: 2 zangposten)

