

grenspark De Zoom · Kalmthoutse Heide



(Moeraskartelblad Foto: Maarten Jacobs)

***Planteninventarisatie
Ecologische verbindingzone 2006***

Deelgebied Grenspark:

(Ecologische verbindingzone Kleine-Groote Meer: Nederlands deel)

INHOUD:

<i>1. Inleiding</i>	<i>3</i>
<i>2. Gebiedsbeschrijving</i>	<i>3</i>
<i>3. Materiaal en methodes</i>	<i>4</i>
<i>4. Aanbevelingen</i>	<i>5</i>
<i>5. Kaartmateriaal met verspreiding</i>	<i>5</i>
<i>6. Bijlagen</i>	<i>5</i>

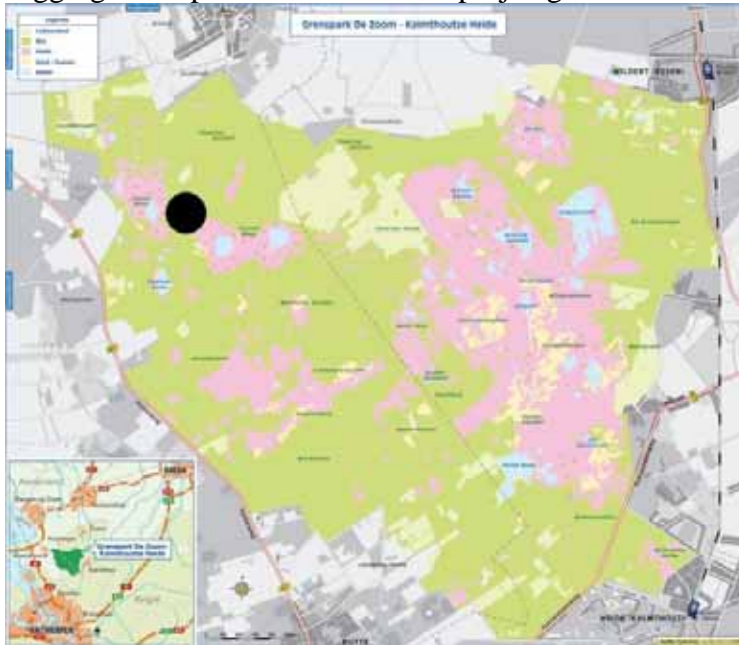
1. Inleiding

In 2006 werd in de ecologische verbindingzone 'moeraskartelblad' gevonden. Deze vondst stuitte op heel wat ongeloof. Was het geen 'heidekartelblad'? Ging het om één of meerdere exemplaren? Reden voor één van de inventariseerders dhr. Goof van Kalmthout om even polshoogte te gaan nemen.

En heel plichtsbewust werden de waarnemingen op GPS vastgelegd. Dit is geen volledig verslag van een inventarisatie van de verbindingzone, slechts een deel ervan werd gedurende één bezoek vastgelegd.

Misschien verdient het aanbeveling om in 2007 het ganse gebied te inventariseren.

Ligging Grenspark en onderzocht projectgebied:



2. Gebiedsbeschrijving:

Op vraag van de beheerders heeft het Grenspark een studie laten uitvoeren door Aeolus naar het maken van een ecologische verbinding tussen de Kleine en de Grootte Meer en tussen de Grootte Meer en de Steertse Heide (VL). In 2002 werd gestart met de inrichting van deze verbinding op eigendom van Staatsbosbeheer (deel tussen Kleine en Grootte Meer met uitzondering van privé-eigendom). Aan Vlaamse zijde kon geen uitvoering gegeven worden omwille van eigendomsituaties die dit niet toelieten.

Tussen de Grootte en de Kleine Meer werd ongeveer 22 ha naalddhout gekapt, waarvan 8.5 ha werd geplagd. Een deel van deze plagzone werd in 2006 onderzocht.

3. Materiaal en methodes:

Het Grenspark stelt aan de inventariseerders een handleiding ter beschikking en levert kaartmateriaal aan waarop de gegevens van planten kunnen ingetekend worden. Nadien worden deze gegevens in Arcview verwerkt en gedigitaliseerd.

Er is een lijst met 45 aandachtsoorten die dienen geïnventariseerd te worden met name; Beenbreek, Blauwe knoop, Borstelgras, Bruine snavelbies, Draadzegge, Drijvende waterweegbree, Echt duizendguldenkruid, Grondster, Grote ratelaar, Heidekartelblad, Heideorchis, Hengel, Jeneverbes, Klein blaasjeskruid, Kruipbrem, Lavendelheide, Liggende vleugeltjesbloem, Loos blaasjeskruid, Kleine veenbes, Kleine zonnedaauw, Klokjesgentiaan, Kruipende moerasweegbree, Moerashertshooi, Moeraswederik, Moeraswolfsklauw, Naaldwaterbies, Oeverkruid, Pilvaren, Pilzegge, Riempjes, Rode bosbes, Ronde zonnedaauw, Rossig fonteinkruid, Stekelbiesvaren, Stekelbrem, Tormentil, Veelstengelige waterbies, Veenbies, Veenpluis, Vlottende bies, Waterdrieblad, Wilde gagel, Witte snavelbies, Witte waterranonkel en Zulte.

Naast de locatie van de plantensoort wordt ook een code genoteerd die de talrijkheid van de soort uitdrukt. In de monitoringhandleiding wordt een methode voorgesteld die afwijkt van de meest gebruikte abundantiecodes. Omdat de gegevens op een doeltreffende manier kunnen uitgewisseld worden tussen de verschillende kenniscentra (INBO, Floron,...) worden vanaf 2005 de meest gangbare abundantiecodes gebruikt.

abundantiecodes		
Abundantiecode	aantal exemplaren of bloeistengels	omvang groeiplaats (m ²)
0	0	0
a	1	<1,0
b	2-5	1,0-5,0
c	6-25	5,1-25,0
d	26-50	25,1-50,0
e	51-500	50,1-500
f	501-5000	501-5000
g	>5000	>5000

De vrijwilligers gaan in het veld met een GPS. Puntlocaties worden vastgelegd in de GPS en vervolgens worden soortgegevens en abundantiecode genoteerd in een schrift.

Voorbeeld: Punt 001 = kleine zonnedaauw 30 exemplaren (code d)

Wanneer het gaat om grotere groeiplaatsen, dan zal met de GPS de omtrek vastgelegd worden in verschillende punten. Tevens wordt daarna de soort en de abundantiecode vastgelegd in het waarnemingsschriftje.

Het voordeel van deze manier van werken is dat de gegevens vanuit de GPS rechtstreeks kunnen ingeladen worden in Arcview en dat daardoor de locaties exacter weergegeven worden.

4. Onderzocht gebied:

Naar aanleiding van de vondst van moeraskartelblad in het geplagde en bekalkte deel van de verbindingszone, bracht dhr. Goof van Kalmthout een bezoek aan het desbetreffende gebied. Tijdens deze bezoekeronde heeft hij de aandachtsoorten die hij toen waargenomen heeft, ook in de GPS ingegeven en overgemaakt aan het Grenspark.

Het gaat hier dus niet om een volledige inventarisatie van het geplagde deel, maar slechts enkel over een deelinventarisatie van een natte depressie tegen de Kleine Meer.

Het verdient aanbeveling om het ganse geplagde deel in 2007 (of bij tijdsgebrek in 2008) te inventariseren op alle aandachtsoorten.

Immers na de bekendmaking van de vondst van het moeraskartelblad, hebben meerdere mensen het gebied nog bezocht. Dit leverde bijkomende waarnemingen op. Deze zijn echter via de mail, telefonisch of mondeling doorgegeven en hiervan zijn geen exacte locaties gekend. Het ging om volgende soorten: grondster, ronde zonnedauw en kruipwilg.

Opmerking: de aanwezigheid van bezemkruiskruid op verschillende locaties, maakte enkele botanisten 'ongerust'.

5. Kaartmateriaal met verspreiding:

De verspreidingskaarten werden alfabetisch gerangschikt. In bijlage vindt u volgende kaarten;

Dwergzegge

Kleine zonnedauw

Moeraskartelblad

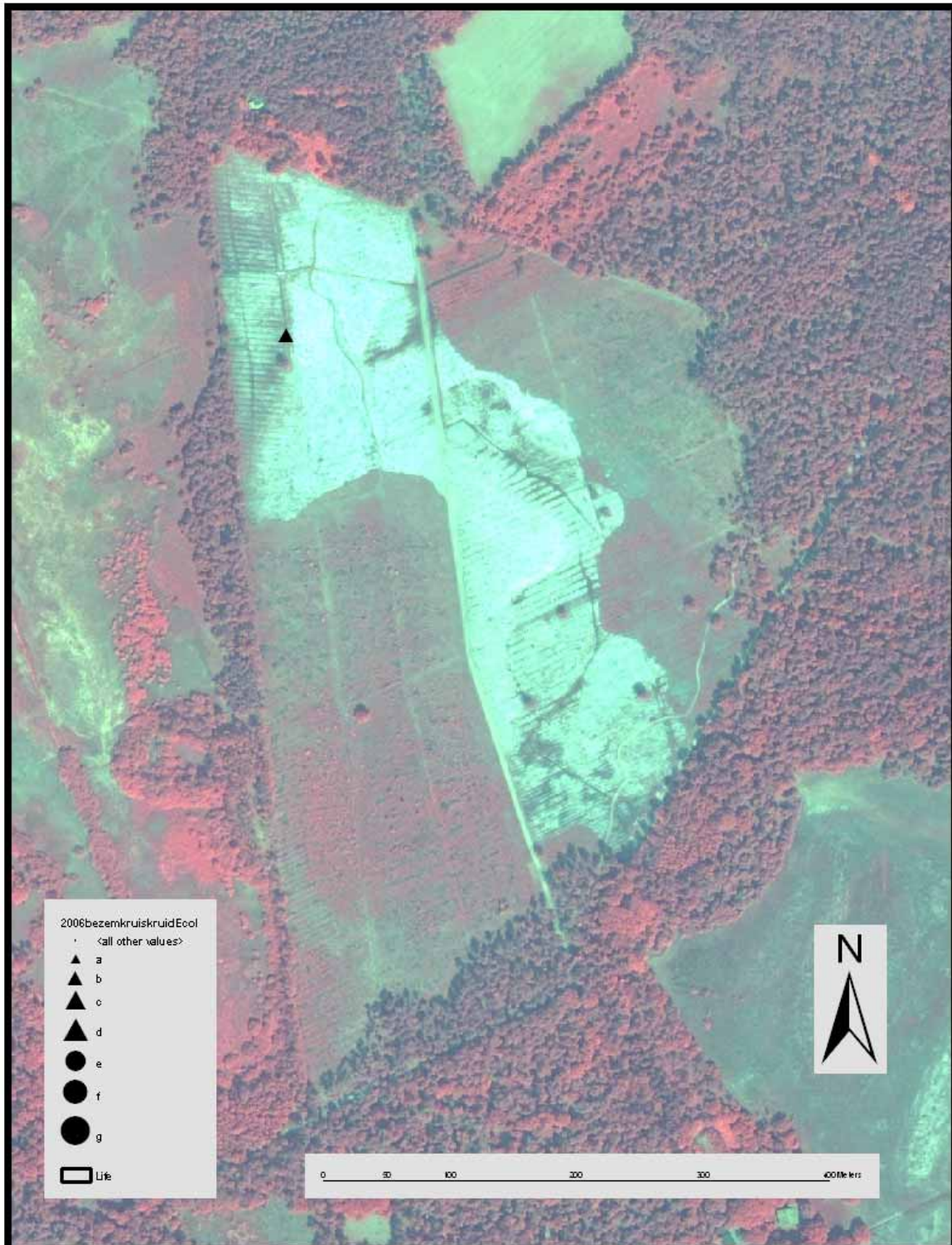
Pilzegge

Veelstengelige waterbies

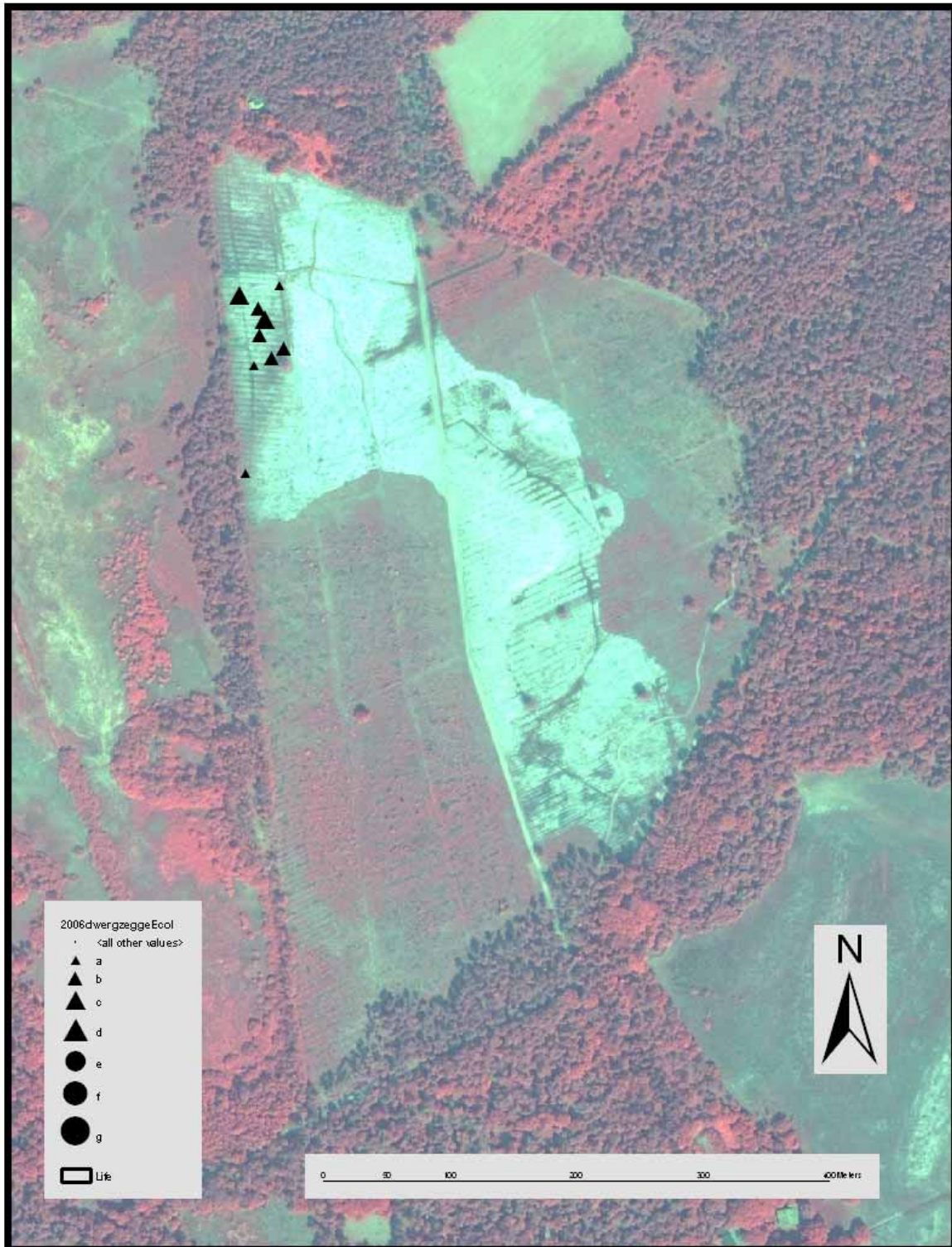
Bezemkruiskruid

6. Bijlagen:

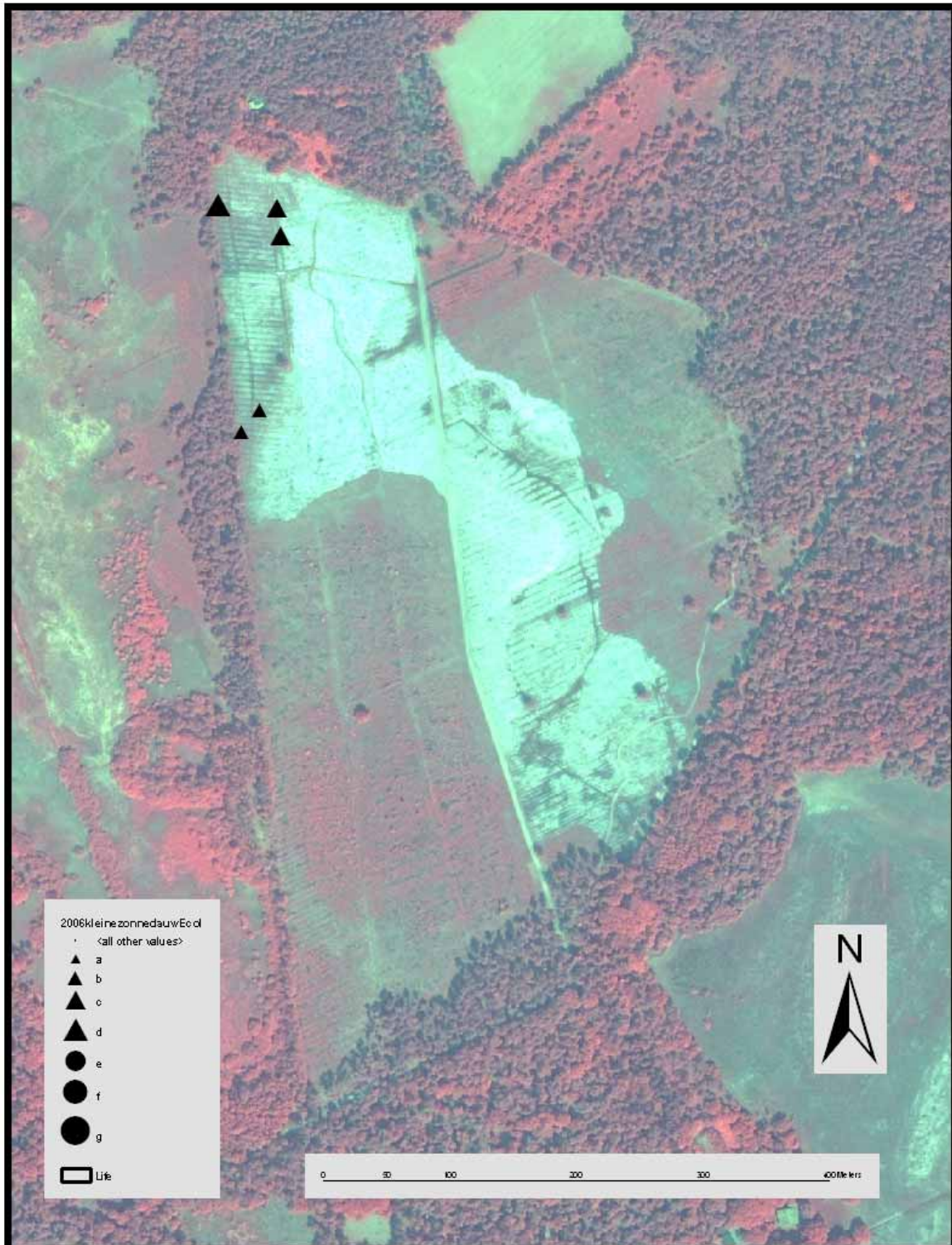
Bezemkruiskruid 2006



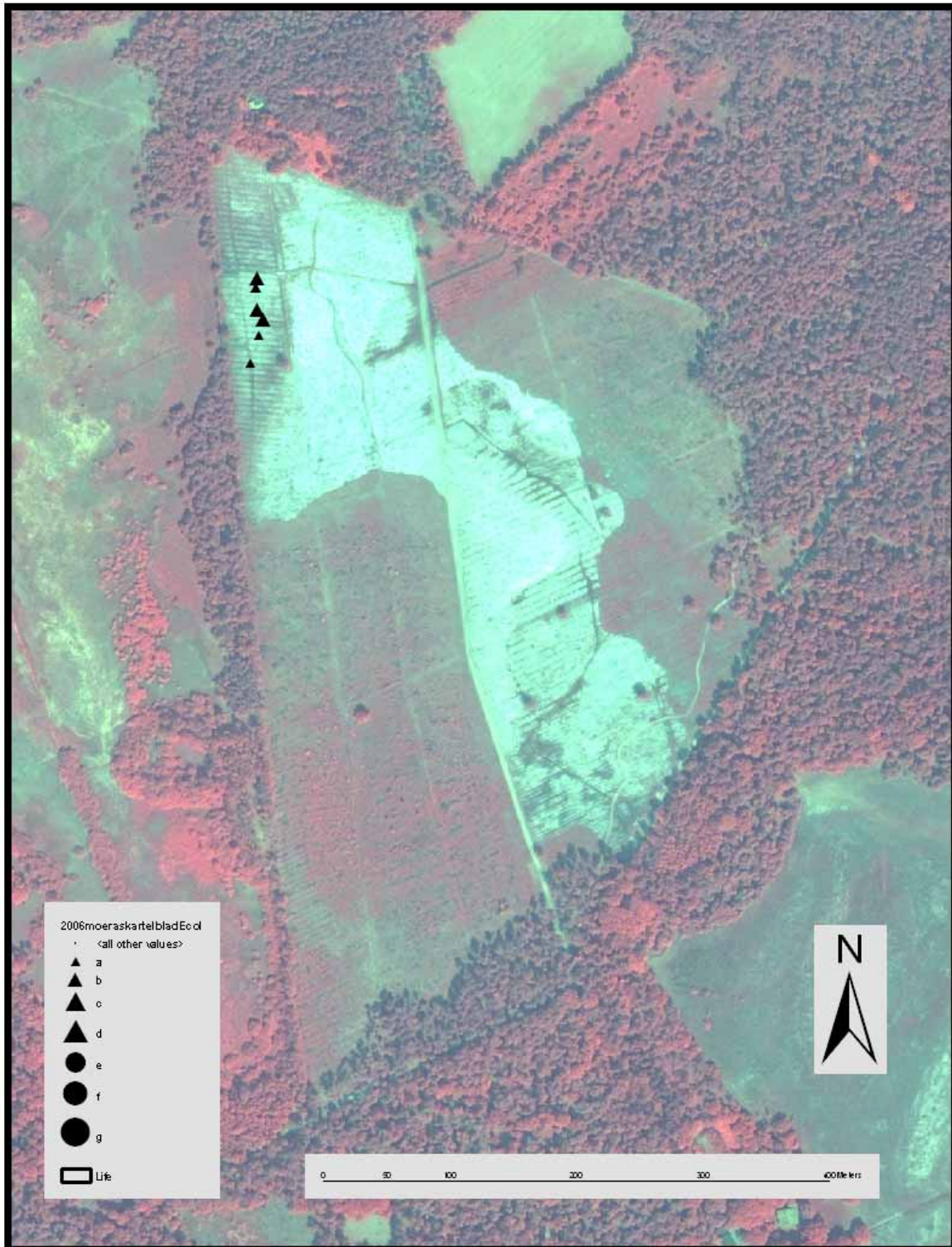
Dwergzegge 2006



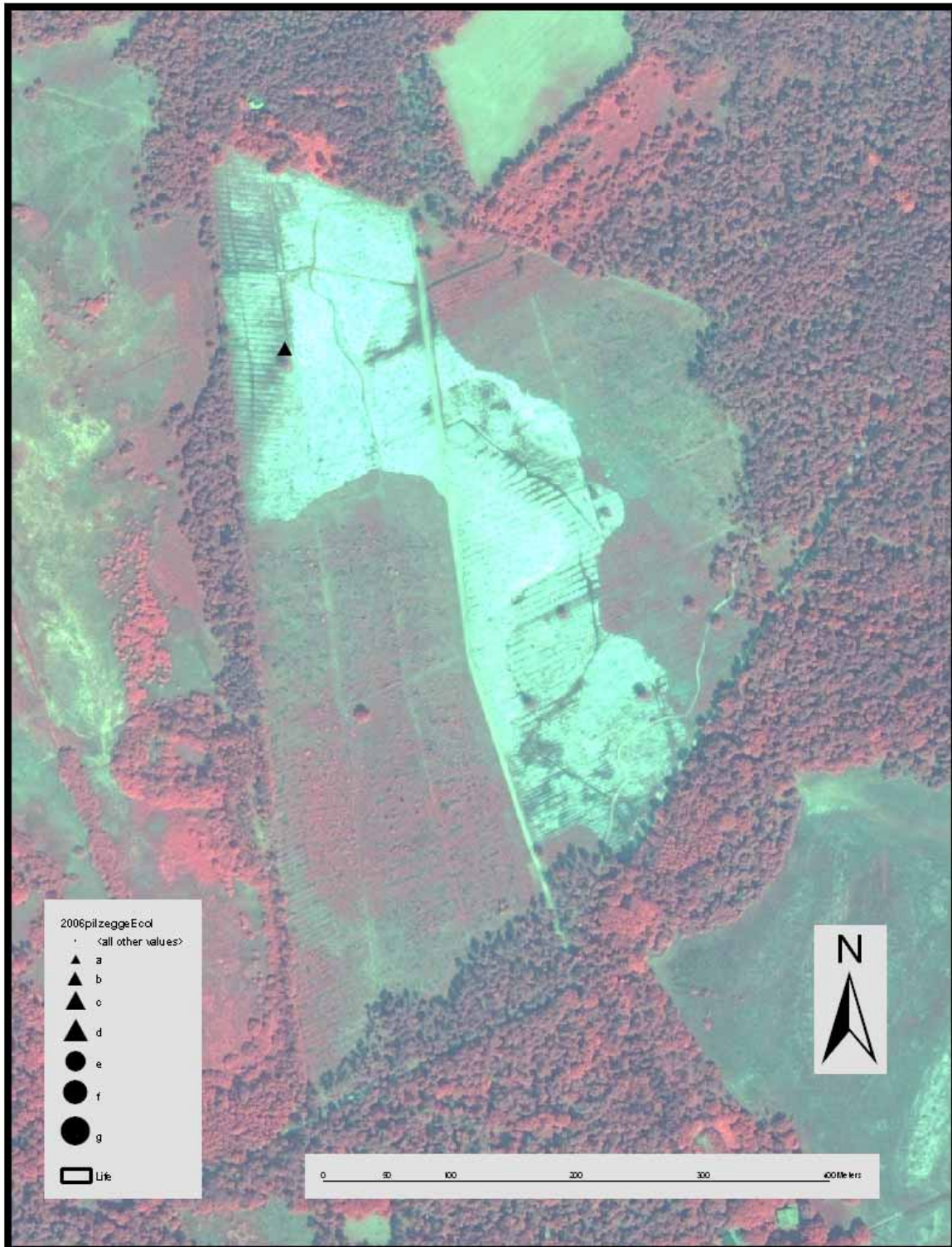
Kleine zonnedauw 2006



Moeraskartelblad 2006



Pilzegge 2006



Veelstengelige waterbies 2006

